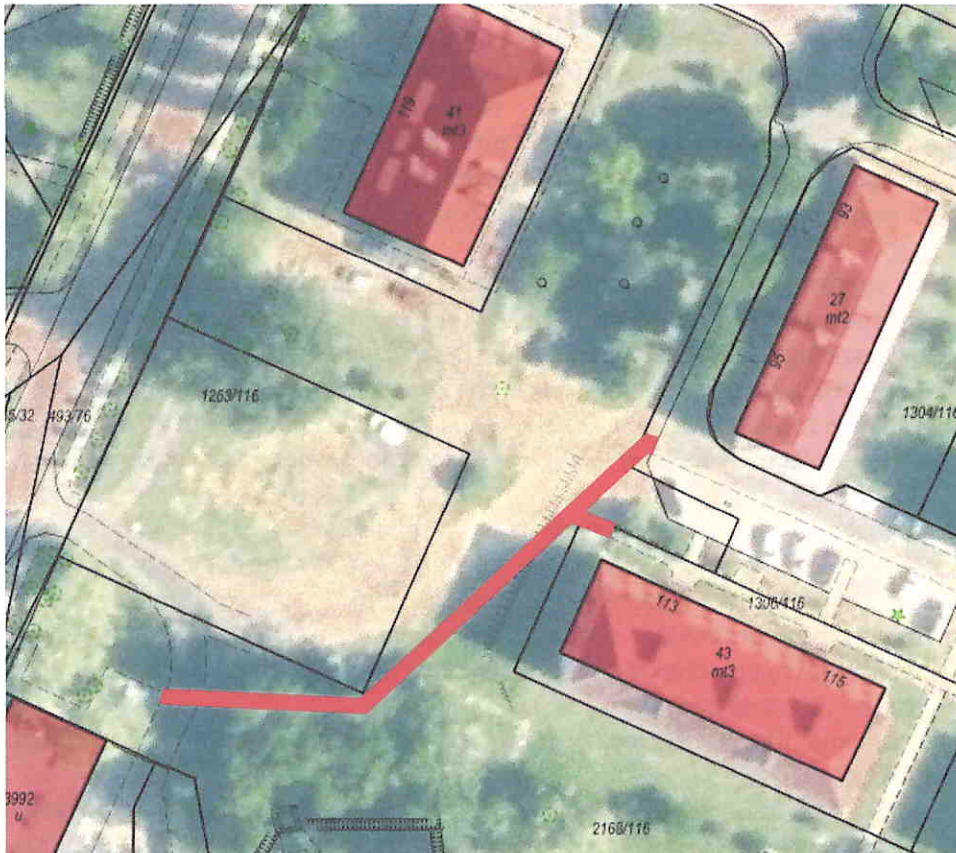


## SZCZEGÓŁOWY OPIS PRZEDMIOTU ZAMÓWIENIA (SOPZ)

### A) Opis przedmiotu zamówienia

1. Przedmiotem zamówienia jest wykonanie robót budowlanych polegających na utwardzeniu powierzchni gruntu na działce gminnej budowlanej nr 2168/116, położonej na osiedlu przy ul. Chemików w Bieruniu, w ramach zadania budżetowego pn.: „**Chodnik ul. Chemików**”, zgodnie z przedstawionym poniżej zakresem robót:



### B) Zakres przedmiotu zamówienia obejmuje:

1. Roboty geodezyjne, w tym inwentaryzację istniejącego terenu w planie i w profilu.  
Ponadto Geodeta, na zlecenie Wykonawcy, przed przystąpieniem do robót, wskaże w terenie punkt graniczny, zgodnie ze współrzędnymi znajdującymi się w Powiatowym Ośrodku Geodezji i Kartografii w Bieruniu, celem uniknięcia nieumyślnego wykonania chodnika na nieruchomości niebędącej własnością Gminy Bieruń.
2. Roboty drogowe – przygotowawcze, ziemne i nawierzchniowe:  
Wykonawca przed przystąpieniem do robót wykona ręczne przekopy kontrolne celem dokładnego zlokalizowania uzbrojenia.
  - a) nawierzchnia z kostki betonowej gr. 8 cm koloru szarego – pow. 127,50 m<sup>2</sup>,
  - b) obrzeża betonowe szer. 8 cm – dł. 170,0 m,
  - c) krawężniki betonowe szer. 15 cm – dł. 4,0 m,
  - d) uzupełnienie jezdni z mieszanek mineralno-asfaltowych – pow. 0,4 t,
3. Regulacja urządzeń istniejących.
4. Dokumentacja powykonawcza (zgodnie z § 4 ust. 2 pkt. 11 umowy).

### C) Szczegółowy opis i zakres przedmiotu zamówienia zawarty jest w następujących opracowaniach, stanowiących załączniki do zaproszenia do złożenia ofert:

1. Specyfikacje Techniczne Wykonania i Odbioru Robót Budowlanych (STWiORB).
2. Przedmiar robót.

*Handwritten signature in blue ink.*

D) Wykonawca w ramach realizacji przedmiotu zamówienia i w ramach zaoferowanej ceny:

1. Wykona tymczasową organizację ruchu zgodnie z przekazanym przez Zamawiającego projektem tymczasowej organizacji ruchu, tj. zapewni dostawę, montaż i demontaż oznakowania. Gmina Bieruń jest w posiadaniu typowych projektów organizacji ruchu na czas prowadzenia robót, za wyjątkiem całkowitego zamknięcia drogi. W przypadku wystąpienia robót, których nie można będzie wykonać w oparciu o typowe schematy oznakowania robót, zawarte w projekcie organizacji ruchu, Wykonawca na własny koszt sporządzi projekt organizacji ruchu oddzielnie dla tychże robót oraz wystąpi o jego zaopiniowanie i zatwierdzenie przez właściwe organy.
2. Wykona i dostarczy dokumentację powykonawczą (1 egz. dokumentacji powykonawczej musi zawierać oryginały wszystkich dokumentów), szczegółowo opisaną w § 4 ust. 2 pkt. 11 umowy.
3. Wykona i dostarczy geodezyjną inwentaryzację powykonawczą (2 egz. oryginałów zaktualizowanych (oklauzulowanych) map geodezyjnych wydanych przez Powiatowy Ośrodek Dokumentacji Geodezyjnej i Kartograficznej w Bieruniu, odrębnie dla każdej drogi), szczegółowo opisaną w § 4 ust. 2 pkt. 12 umowy.
4. Zapewni bieżącą obsługę geodezyjną. Ponadto na każde żądanie inspektora nadzoru obsługa geodezyjna zobowiązana jest dokonać odpowiednich pomiarów wskazanych części robót (np. wyznaczenie sytuacyjne i wysokościowe punktów głównych osi trasy, obmiar robót podlegających odbiorom: częściowemu i końcowemu), w tym także w obecności inspektora, oraz udokumentować i dostarczyć inspektorowi wykonane pomiary (szkice wraz z opisem oraz żądanie inspektora nadzoru – wersja .dwg).
5. Zleci nadzory specjalistyczne: właścicielom lub gestorom urządzeń uzbrojenia terenu, w pobliżu których będą prowadzone roboty – wg potrzeb.
6. Przeprowadzi wszelkie: próby, badania, odbiory przewidziane przepisami, wynikające ze STWiORB.
7. Zastosuje do realizacji przedmiotu zamówienia tylko nowe materiały, urządzenia oraz wyposażenie.
8. Zorganizuje własne zaplecze na potrzeby budowy w miejscu uzgodnionym z zamawiającym.
9. Wykona zasilanie placu budowy w energię elektryczną i wodę oraz pokryje koszty zużycia wody i energii elektrycznej.
10. Dokona ewentualnych zamknięć i wyłączeń czasowych mediów.
11. Przed przystąpieniem do robót powiadomi właścicieli sieci znajdujących się w pasie drogowym projektowanej drogi o zamiarze i terminie rozpoczęcia robót.
12. Zapewni warunki bezpieczeństwa podczas wykonywania robót poprzez prawidłowe oznakowanie miejsca robót i zajęcia pasa drogowego, oraz bieżące utrzymanie i czyszczenie dróg z których będzie korzystał w czasie realizacji zadania.
13. Prawidłowo oznakuje oraz zabezpieczy dojścia i dojazdy do poszczególnych nieruchomości w okresie prowadzenia robót.
14. Będzie informować na bieżąco właścicieli i użytkowników posesji o wszelkich utrudnieniach oraz przerwach w dostawie mediów, spowodowanych realizacją przedmiotu zamówienia.
15. Zabezpieczy możliwość dojazdu pojazdów uprzywilejowanych (straż, pogotowie itp.).
16. Przywróci teren zajęty w czasie realizacji zadania do stanu pierwotnego wraz z uzyskaniem świadectw właścicieli przyległych terenów o braku zastrzeżeń do granic i stanu terenu po wykonaniu robót.
17. Wykona i prześle dokumentację fotograficzną zakresu robót – wersja elektroniczna z datami wykonania zdjęć obiektów sąsiadujących z realizowaną inwestycją, którą należy wykonać:
  - przed przystąpieniem do robót (m.in. stanu zlokalizowanych w bezpośrednim sąsiedztwie prowadzonych robót istniejących: obiektów, ogrodzeń, urządzeń, drzew i znaków geodezyjnych),
  - w trakcie oraz po zakończeniu robót (bezwzględnie elementy ulegające zakryciu).Na każde żądanie inspektora nadzoru Wykonawca zobowiązany będzie przekazać dokumentację fotograficzną na płycie CD z postępu robót budowlanych (np. wykonanych w danym miesiącu), w tym robót zanikających i ulegających zakryciu.

E) Wykonawca w ramach realizacji przedmiotu zamówienia i na własny koszt:

1. Wznowi (na swój koszt) zniszczone w trakcie robót budowlanych znaki geodezyjne.
2. Naprawi wszelkie szkody wyrządzone osobom trzecim w toku realizacji robót.
3. W przypadku uszkodzenia urządzeń – poniesie koszty usunięcia awarii oraz koszty poniesionych strat eksploatacyjnych.

Wocel

F) Warunki i wymagania:

1. Jeżeli w STWiORB określone zostały materiały i urządzenia przy pomocy znaków towarowych, patentu lub pochodzenia, nie oznacza to, że nie można zastosować materiałów i urządzeń równoważnych, lecz o nie gorszych parametrach i spełniających wymogi podane w STWiORB. Podane w opisach nazwy własne mają jedynie za zadanie sprecyzowanie oczekiwań Zamawiającego co do jakości, parametrów technicznych, wydajności, funkcjonalności w tym wymagań środowiskowych. Zamawiający dopuszcza rozwiązania równoważne, pod warunkiem spełnienia min. tego samego poziomu wydajności lub funkcjonalności, w tym wymagań środowiskowych, jakości, parametrów technologicznych i estetycznych. Zabudowane i dostarczone materiały budowlane muszą posiadać w szczególności wszystkie wymagane Prawem budowlanym i polskimi normami przenoszącymi normy europejskie. W przypadku braku Polskich Norm przenoszących normy europejskie lub norm innych państw członkowskich Europejskiego Obszaru Gospodarczego przenoszących normy europejskie oraz norm, europejskich ocen technicznych, specyfikacji technicznych i systemów referencji technicznych, uwzględnia się w kolejności:
  - 1) Polskie Normy;
  - 2) polskie aprobaty techniczne;
  - 3) polskie specyfikacje techniczne dotyczące projektowania, wyliczeń i realizacji robót budowlanych oraz wykorzystania dostaw;
  - 4) krajowe deklaracje zgodności oraz krajowe deklaracje właściwości użytkowych wyrobu budowlanego lub krajowe oceny techniczne wydawane na podstawie ustawy z dnia 16 kwietnia 2004 r. o wyrobach budowlanych (t.j. Dz.U. z 2019 r. poz. 266 z późn. zm.).
2. Zgodnie z art. 8 ust. 5 Ustawy o systemie oceny zgodności (t.j. Dz.U. z 2019 r. poz. 155) zabrania się wprowadzania do obrotu lub oddawania do użytku wyrobu nieposiadającego oznakowania zgodności, jeżeli wyrób ten podlega takiemu oznakowaniu. W związku z powyższym Zamawiający będzie wymagał od Wykonawcy stosownego oświadczenia w stosunku do wyrobów, które podlegają takiemu oznakowaniu.
3. Przed przystąpieniem do robót Wykonawca zobowiązany jest do zlokalizowania wszystkich urządzeń obcych występujących na terenie przewidzianym pod prace budowlane. Wszystkie roboty prowadzone w pobliżu tych urządzeń należy prowadzić przy użyciu lekkiego sprzętu, aby nie doprowadzić do ich uszkodzenia. Należy zlecić nadzory specjalistyczne właścicielom lub gestorom urządzeń uzbrojenia terenu, w pobliżu których będą prowadzone roboty.  
W przypadku uszkodzenia urządzeń – wykonawca pokrywa koszty usunięcia awarii oraz koszty poniesionych strat eksploatacyjnych oraz naprawi wszelkie szkody wyrządzone osobom trzecim w toku realizacji robót.
4. Odpowiedzialność Wykonawcy z tytułu gwarancji jakości w odniesieniu do całego przedmiotu umowy zrównanej z okresem rękojmi za wady wynosi 36 miesięcy, licząc od daty odbioru przedmiotu umowy.

BURMISTRZ MIASTA

KRYSTIAN GRZESICA

GLÓWNY SPECJALISTA  
ds. terogowych

INSPEKTOR  
Ewelina Kaczorowska

NACZELNIK  
WYDZIAŁU INWESTYCJI I REMONTÓW  
JAROSŁAW KRZESZOWIAK