

# FORMULARZ INTERPELACJI\* RADNEGO

BIERUŃ, DNIA 29.07.2022

IMIĘ I NAZWISKO ZGŁASZAJĄCEGO: DAMIAN GERYCKI

BURMISTRZ MIASTA BIERUNIA

za pośrednictwem Przewodniczącego Rady Miejskiej

w Bieruniu

## TREŚĆ INTERPELACJI

### Krótkie przedstawienie stanu faktycznego będącego przedmiotem interpelacji:

Na odcinku od ul. Granitowej 49 do Powiatowego Zespołu Szkół w Bieruniu chodnik od strony południowej przy krawężniku z jezdnią jest na całym odcinku drogi co pewien czas zapadnięty, (niektórych miejscach kałuże po deszczu zajmują prawie całą powierzchnię chodnika). W portalu Naprawmyto.pl na mapie została oznaczona wada chodnika wraz ze zdjęciami. Niestety w komunikacie zwrotnym dwukrotnie została przekazana informacja przez Wydział Inwestycji i Remontów: „Gmina Bieruń nie przewiduje przekładki chodnika na wskazanym odcinku ul. Granitowej. Koleiny w nawierzchni chodnika powstały na skutek najeżdżania kół samochodów, które parkując niezgodnie z przepisami oraz zatrzymując się w celu rozładunku towarów powodują degradację chodnika” (Zgłoszenia o nr: Alert #97600 oraz Alert #106428). Osobiście poruszając się bardzo często tym odcinkiem pieszo lub innym środkiem transportu nie zauważam problemów z parkowaniem pojazdów na chodniku o różnych porach dnia. Obserwując na inne miejsca na Granitowej jest gdzie jest zauważalne parkowanie pojazdów na chodnikach (nagminnie) taki lub inny problem nie występuje.

### Pytanie:

1. Jakie są przesłanki lub dowody na parkowanie pojazdów w tym miejscu? Mamy potwierdzenie w interwencjach Straży Miejskiej na tym odcinku? Czy Straż Miejska także zauważa problem parkujących pojazdów na tym odcinku, w związku z czym odpowiednio interweniuje?
2. Dlaczego w innych miejscach na ul. Granitowej gdzie parkują pojazdy notorycznie na chodniku nie powstaje degradacja ciągu pieszego? Przypomnę, że na problematycznym odcinku nie zauważyłem postojów pojazdów, a w innych miejscach pojazdy stoją prawie cały czas (nawet na tym samym odcinku z drugiej strony drogi, ten sam wykonawca)?
3. Na wspomnianym odcinku chodnika kałuże widać także na podjazdach/wjazdach w podobnym charakterze, które powinny być odporne na przejazdy oraz zatrzymywanie się pojazdów, czy to jest normalne?
4. Czy Wydział Inwestycji znając problem na tym odcinku chodnika, widząc/znając problem niszczenia mienia publicznego skierował prośbę do Straży Miejskiej o zwiększenie częstotliwości interwencji naświetlając problem funkcjonariuszom tej formacji (szczególnie po odpowiedni na Alert #97600 i Alert #106428 na portalu Naprawmyto.pl)?
5. Czy faktycznie Gmina Bieruń ze środków na remonty bieżące nie jest w stanie niwelować zagłębień na tym odcinku chodnika? Jak jest uzasadnienie dla takiej decyzji? Jakie kryteria musi spełniać odcinek chodnika, żeby był zakwalifikowany do remontów bieżących? Czy chodniki gdzie dochodzi do złego parkowania nie są brane pod uwagę w remontach bieżących w gminie Bieruń? Dlaczego takie odcinki chodników nie są brane pod uwagę podczas remontów bieżących (w przypadku złego

hw

parkowania pojazdów)? Kilka lat temu po wypadku na DK44 (w wyniku czego została zablokowana droga krajowa) został wytyczony objazd przez Osiedle Granitowa całego ruchu gdzie samochody ciężarowe na tej drodze nie mogły się minąć i wjeżdżały na chodnik (wówczas były już zagłębienia na problematycznym odcinku), nasuwa się pytanie w przypadku uszkodzenia chodnika jakie jest postępowanie napraw chodnika w takich sytuacjach, czy też nie będzie brane pod uwagę przy remontach bieżących gdyż po fakcie przejechania kilkunastu ciężarówek gmina nie będzie w stanie stwierdzić który pojazd wyrządził szkodę, czy należy rejestrować taki fakt i zwracać się do Skarbu Państwa lub sprawcy wypadku o naprawę (na miejscu była Straż Miejska – po moim zgłoszeniu przeciwdziałała wjeżdżaniu pojazdów ciężarowych od strony Oświęcimia)?

6. Czy chodnik w aktualnym stanie jest bezpieczny dla pieszych, np. patrząc przez pryzmat gromadzenia się w zagłębieniach wody i w okresie jesienno-zimowym gdy ona zamarznie może spowodować upadek pieszego?

7. Jakie jest minimalne punktowe dopuszczalne obciążenie chodnika dla omawianego chodnika i wjazdu do posesji lub garażu?

#### **Uzasadnienie istotnego znaczenia dla Miasta:**

Ciągi piesze mają za zadanie mają za zadanie zwiększyć bezpieczeństwo pieszego poprzez wygrodzenie przestrzeni od innych pojazdów w związku z czym powinny ich stan nie powinien wymuszać lub powodować schodzenia na jezdnię. W kilku miejscach na w/w odcinku kałuże są na tyle szerokie, że mogą powodować zejście na jezdnię pieszego w celu jej ominięcia.

#### **ZAŁĄCZNIKI:**

1. Zdjęcia
2. Wycinek z portalu Naprawmyto.pl

#### **FORMA UDZIELONEJ ODPOWIEDZI:**

- a) Pisemna adres: email damian.gerycki@rm.bierun.pl
- b) Pisemna adres pocztowy: ---
- c) Inna: ---

**Podpis Zgłaszającego**

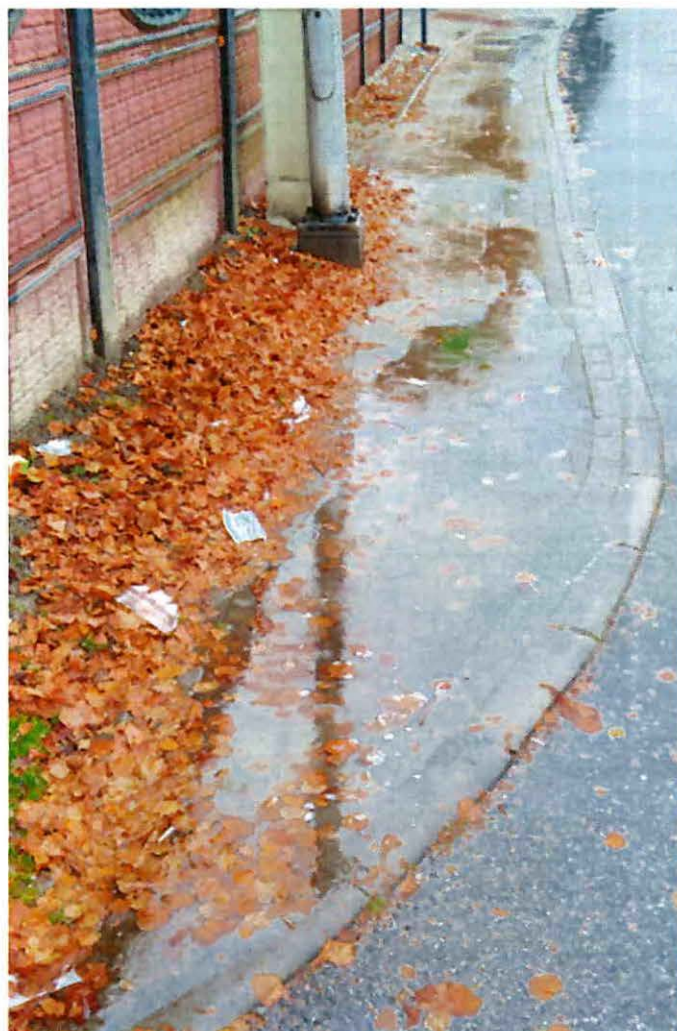
**Damian Gerycki**

**\* Interpelacja dotyczy spraw o istotnym znaczeniu dla gminy.**





Załącznik nr 1



he

## Załącznik nr 2



Alert #97600  
Infrastruktura : chodniki / ciągi piesze

### Alert zweryfikowany

Ten alert został oznaczony przez opiekuna gminy jako zweryfikowany.



**Granitowa 49, 43-155 Bieruń, Polska**



Status: **Nie zostanie naprawiony**



Kałuże po deszczu , nierówny chodnik na odcinku szkoły PZS do parkingu strzeżonego



#### KOMUNIKAT ADMINISTRATORA

Dziękujemy za zgłoszenie. Dalszą realizacją zgłoszenia zajmuje się Wydział Inwestycji i Remontów Urzędu Miejskiego w Bieruniu tel: 32 708 09 80.

Informacja przekazana przez Wydział Inwestycji i Remontów: Gmina Bieruń nie przewiduje przeładki chodnika na wskazanym odcinku ul. Granitowej. Koleiny w nawierzchni chodnika powstały na skutek najeżdżania kół samochodów, które parkując niezgodnie z przepisami oraz zatrzymując się w celu rozładunku towarów powodują degradację chodnika.

Administrator 10/12/2021 o 12:55

W