

**UCHWAŁA NR IV/3/2016  
RADY MIEJSKIEJ W BIERUNIU**

z dnia 28 kwietnia 2016 r.

**w sprawie wyznaczenia obszaru zdegradowanego oraz obszaru rewitalizacji na terenie gminy Bieruń**

Na podstawie art. 18 ust. 2 pkt 15 ustawy z dnia 8 marca 1990 r. o samorządzie gminnym (t.j. Dz. U. z 2016 r., poz. 446) oraz art. 8 ust. 1, art. 3 ust. 1 i art. 11 ust. 5 pkt 1 ustawy z dnia 9 października 2015 r. o rewitalizacji (Dz. U. poz. 1777), na wniosek Burmistrza Miasta Bierunia,

**RADA MIEJSKA W BIERUNIU  
uchwała:**

§ 1. Wyznaczyć obszar zdegradowany na terenie gminy Bieruń, w granicach określonych jak w załączniku graficznym nr 1, nr 2 i nr 3 do niniejszej uchwały.

§ 2. Wyznaczyć obszar rewitalizacji na terenie gminy Bieruń, w granicach określonych jak w załączniku graficznym nr 1, nr 2 i nr 3 do niniejszej uchwały.

§ 3. Obszar zdegradowany oraz obszar rewitalizacji podzielić na 3 podobszary:

1) Obszar R1: Os. Homera, w granicach określonych jak w załączniku graficznym nr 1 do niniejszej uchwały.

2) Obszar R2: Os. Chemików, w granicach określonych jak w załączniku graficznym nr 2 do niniejszej uchwały.

3) Obszar R3: Jutrzenka, w granicach określonych jak w załączniku graficznym nr 3 do niniejszej uchwały.

§ 4. Obszary, o których mowa w § 1 i § 2, wyznaczono w oparciu o Diagnozę czynników i zjawisk kryzysowych oraz określenie skali i charakteru potrzeb, w brzmieniu określonym jak w załączniku nr 4 do niniejszej uchwały.

§ 5. Ustanowić na rzecz gminy Bieruń prawo pierwokupu wszystkich nieruchomości położonych na obszarze rewitalizacji, o którym mowa w § 2.

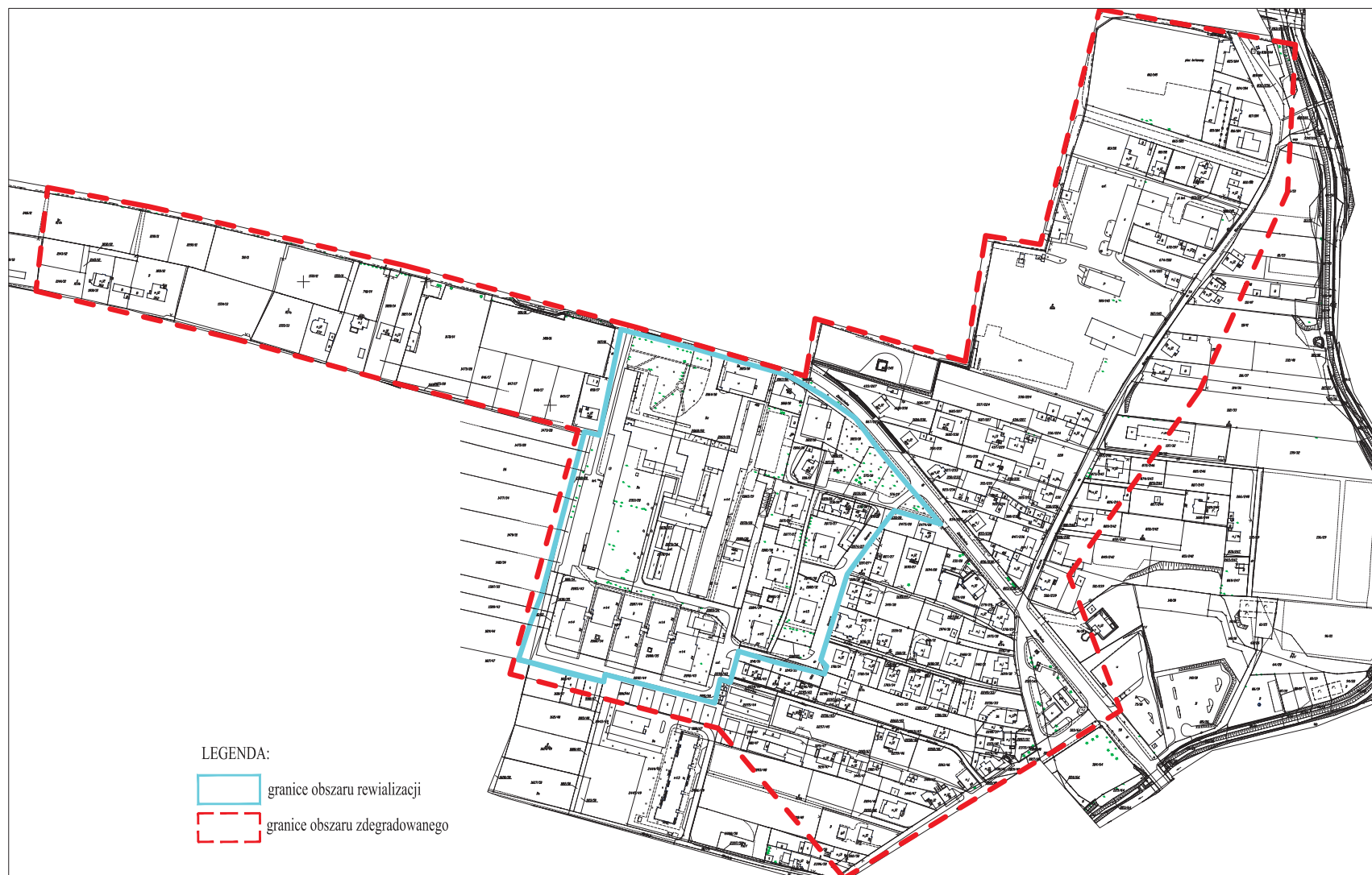
§ 6. Wykonanie uchwały powierzyć Burmistrzowi Miasta Bierunia.

§ 7. Uchwała wchodzi w życie po upływie 14 dni od dnia ogłoszenia w Dzienniku Urzędowym Województwa Śląskiego.

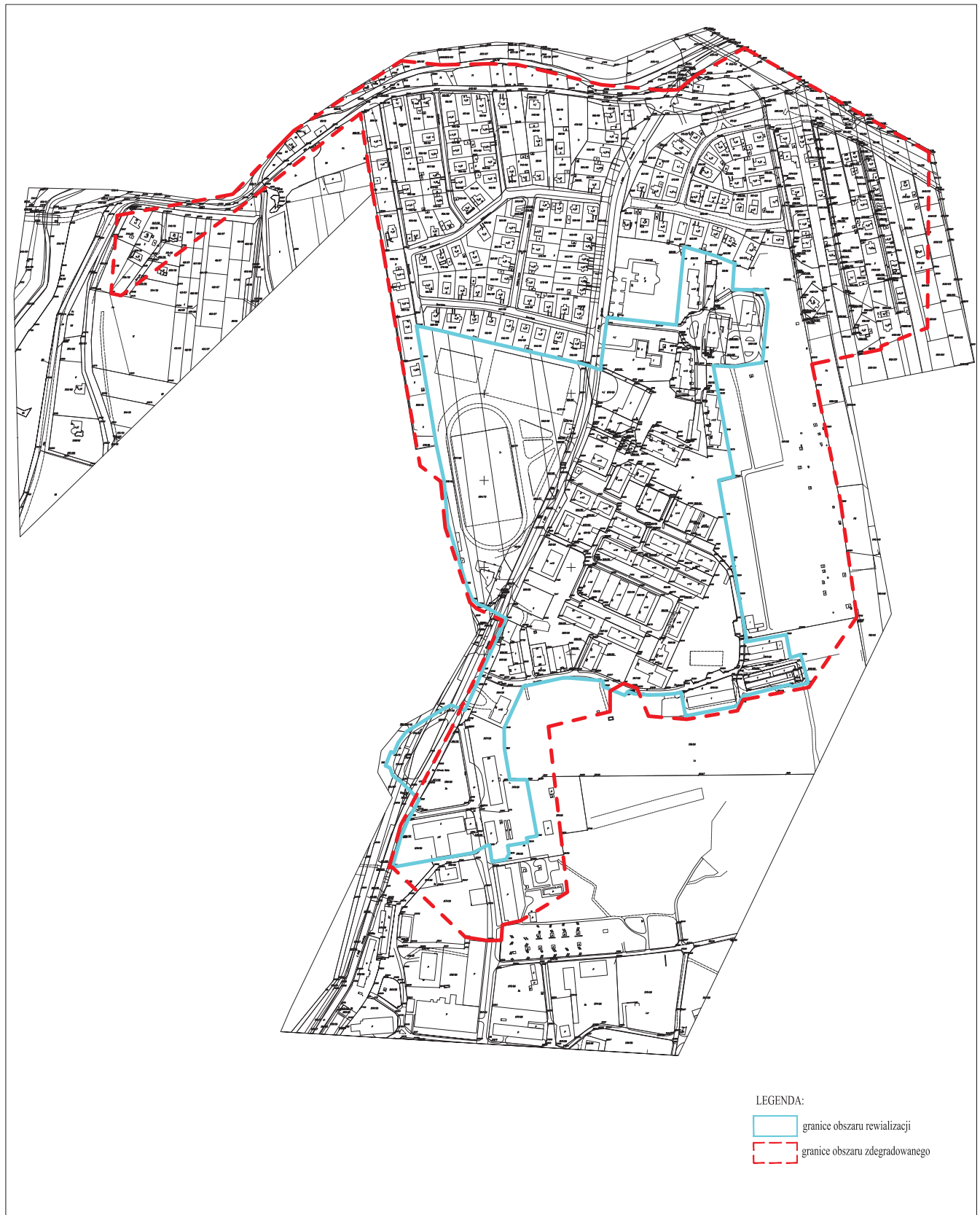
Przewodniczący Rady  
Miejskiej w Bieruniu

**Adam Rozmus**

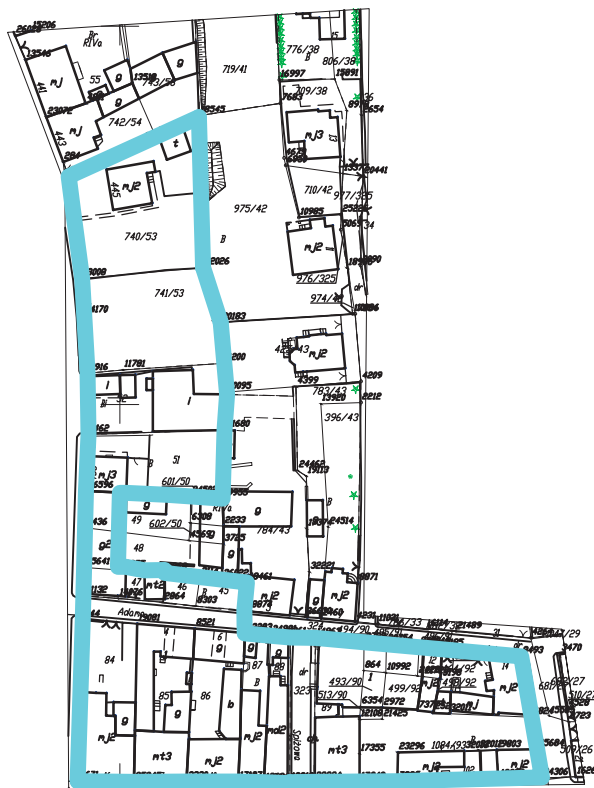
Załącznik Nr 1 do Uchwały Nr IV/3/2016  
Rady Miejskiej w Bieruniu  
z dnia 28 kwietnia 2016 r.



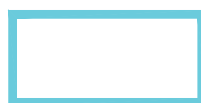
Załącznik Nr 2 do Uchwały Nr IV/3/2016  
Rady Miejskiej w Bieruniu  
z dnia 28 kwietnia 2016 r.



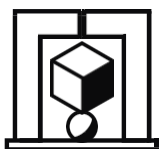
Załącznik Nr 3 do Uchwały Nr IV/3/2016  
Rady Miejskiej w Bieruniu  
z dnia 28 kwietnia 2016 r.



LEGENDA:



granice obszaru rewitalizacji



**ALEKSANDER NOWORÓL KONSULTING**

30-348 Kraków, ul. Chmieleniec 37/27, tel./fax: 12 263 63 33

<http://www.noworol.eu>, e-mail: [konsulting@noworol.eu](mailto:konsulting@noworol.eu)

# **Gminny Program Rewitalizacji Miasta Bierunia**

## **na lata 2016 - 2020**

Diagnoza czynników i zjawisk kryzysowych oraz określenie  
skali i charakteru potrzeb rewitalizacyjnych

---

**Bierun 2016**

## Spis treści

Spis treści.....	2
Wprowadzenie i geneza Opracowania.....	3
Diagnoza czynników i zjawisk kryzysowych oraz skala i charakter potrzeb rewitalizacyjnych .....	5
Struktura przestrzenna Miasta i zagospodarowanie terenu .....	5
Stan środowiska przyrodniczego .....	9
Ochrona zabytków .....	15
Mieszkalnictwo i infrastruktura .....	19
Sfera społeczna .....	25
Gospodarka.....	32
Analiza kluczowych czynników związanych z procesem rewitalizacji w Bieruniu .....	40
Czynniki wynikające z dokumentów planistycznych gminy .....	40
Czynniki wynikające z dokonanej analizy danych.....	41
Czynniki wynikające z przeprowadzonych konsultacji społecznych .....	41
Zasięg przestrzenny obszaru/obszarów zdegradowanych .....	45
Uzasadnienie wyboru obszaru .....	45
Charakterystyka obszaru rewitalizacji .....	46
Wizja wyprowadzenia obszaru zdegradowanego ze stanu kryzysowego oraz zakładane cele Programu .....	48
Wizja stanu obszaru po przeprowadzeniu rewitalizacji (planowany efekt rewitalizacji) .....	49
Cele Gminnego Programu Rewitalizacji Miasta Bierunia na lata 2016-2020.....	49
Spis tabel .....	51
Spis rycin .....	52

## Wprowadzenie i geneza Opracowania

1. Urząd Miejski w Bieruniu przystąpił do opracowania Gminnego Programu Rewitalizacji Miasta Bierunia na lata 2016-2020 (dalej GPR). Na konieczność opracowania GPR składa się kilka przesłanek:
  - a. Nowa perspektywa finansowa UE na lata 2014-2020. Obecny okres programowania 2014 – 2020 posiada inną strukturę wsparcia rozwoju regionalnego przez Komisję Europejską i Rząd Polski. Program Rewitalizacji powinien być więc dostosowany do aktualnego systemu wsparcia odnowy i ożywienia obszarów zdegradowanych.
  - b. Wyznaczenie obszaru rewitalizacji na podstawie aktualnej diagnozy. Zgodnie z wytycznymi Ministra Infrastruktury i Rozwoju z dnia 3 lipca 2015 r.<sup>1</sup> niezbędnym elementem procesu delimitacji granic obszaru rewitalizacji jest sporządzenie aktualnej diagnozy danego terenu oraz analizy dotyczących go problemów społecznych.
  - c. Rola kwestii społecznych w rewitalizacji. W nowej polityce rewitalizacyjnej UE i państwa szczególnie nacisk kładzie się na działania w sferze społecznej. Kompleksowe działanie ma zapewnić lepsze wsparcie dla rozwiązywania problemów społecznych.
  - d. Wejścia w życie 18 listopada 2015 r. ustawy o rewitalizacji z dnia 9 października 2015 r. (z wyjątkiem art. 37, wchodzącego w życie z dniem 1 stycznia 2016 r.) regulującej w szczególności zawartość i tryb powstawania gminnego programu rewitalizacji, mającej na celu wprowadzenie ram formalnoprawnych przygotowania i prowadzenia procesów kompleksowej rewitalizacji obszarów zdegradowanych, w tym wprowadzenia Specjalnych Stref Rewitalizacji.
2. Na podstawie umowy z firmą Aleksander Noworól Konsulting wyłonioną jako wykonawca projektu GPR, proces opracowywania Programu obejmuje:
  1. Wykonanie diagnozy czynników i zjawisk kryzysowych oraz określenie skali i charakteru potrzeb rewitalizacyjnych, a także przeprowadzenie konsultacji społecznych w tym badań w formie zogniskowanego wywiadu grupowego i ankiety w celu pogłębienia diagnozy;
  2. Wyznaczenie obszaru zdegradowanego i obszaru rewitalizacji;
  3. Wykonanie projektu GPR, przeprowadzenie konsultacji społecznych oraz uzgodnienia z podmiotami opiniującymi;
  4. Opracowanie GPR, który będzie podlegać zatwierdzeniu uchwałą Rady Miejskiej w Bieruniu.
3. Niniejszy dokument stanowi realizację działań obejmujących ww. etap 1 procesu powstawania GPR.
4. Opracowywany GPR będzie stanowił:
  - a. Program Rewitalizacji w rozumieniu Wytycznych Ministra Infrastruktury i Rozwoju – Wytyczne w zakresie rewitalizacji w programach operacyjnych na lata 2014- 2020 z dnia 3 lipca 2015 r. ([http://www.rpo.malopolska.pl/download/program-regionalny/o-programie/zapoznaj-sie-z-prawem-i-dokumentami/wytyczne-w-zakresie-rewitalizacji-w-programach-operacyjnych-na-lata-2014-2020/2015/07/Wytyczne\\_dot\\_rewitalizacji\\_zatwierdzone\\_3VII2015.pdf](http://www.rpo.malopolska.pl/download/program-regionalny/o-programie/zapoznaj-sie-z-prawem-i-dokumentami/wytyczne-w-zakresie-rewitalizacji-w-programach-operacyjnych-na-lata-2014-2020/2015/07/Wytyczne_dot_rewitalizacji_zatwierdzone_3VII2015.pdf))
  - b. Program Rewitalizacji w rozumieniu Regionalnego Programu Operacyjnego Województwa Śląskiego 2014-2020 (RPO WSL) i Szczegółowego Opisu Osi Priorytetowych Regionalnego Programu Operacyjnego Województwa Śląskiego na lata 2014-2020 (SzOOP RPO WSL)

<sup>1</sup> Wytyczne w zakresie rewitalizacji w programach operacyjnych na lata 2014-2020. Ministerstwo Infrastruktury i Rozwoju, Warszawa, 3 lipca 2015 r., MliR/H 2014-2020/20(01)/07/2015, [https://www.funduszeuropejskie.gov.pl/media/6107/Wytyczne\\_dot\\_rewitalizacji\\_zatwierdzone\\_3VII2015.pdf](https://www.funduszeuropejskie.gov.pl/media/6107/Wytyczne_dot_rewitalizacji_zatwierdzone_3VII2015.pdf)

5. Autorzy diagnozy: Założenia opracowane zostały przez firmę ALEKSANDER NOWORÓL KONSULTING na zlecenie Gminy Bieruń przez zespół autorski w składzie:
- a. Dr hab. inż. arch. prof. UJ i UEk w Krakowie Aleksander Noworól – główny konsultant,
  - b. Dr Kamilla Noworól – kierownik tematu,
  - c. Mgr Paweł Hałat,
  - d. Mgr Katarzyna Marchewczyk.



# Diagnoza czynników i zjawisk kryzysowych oraz skala i charakter potrzeb rewitalizacyjnych

## *Struktura przestrzenna Miasta i zagospodarowanie terenu*

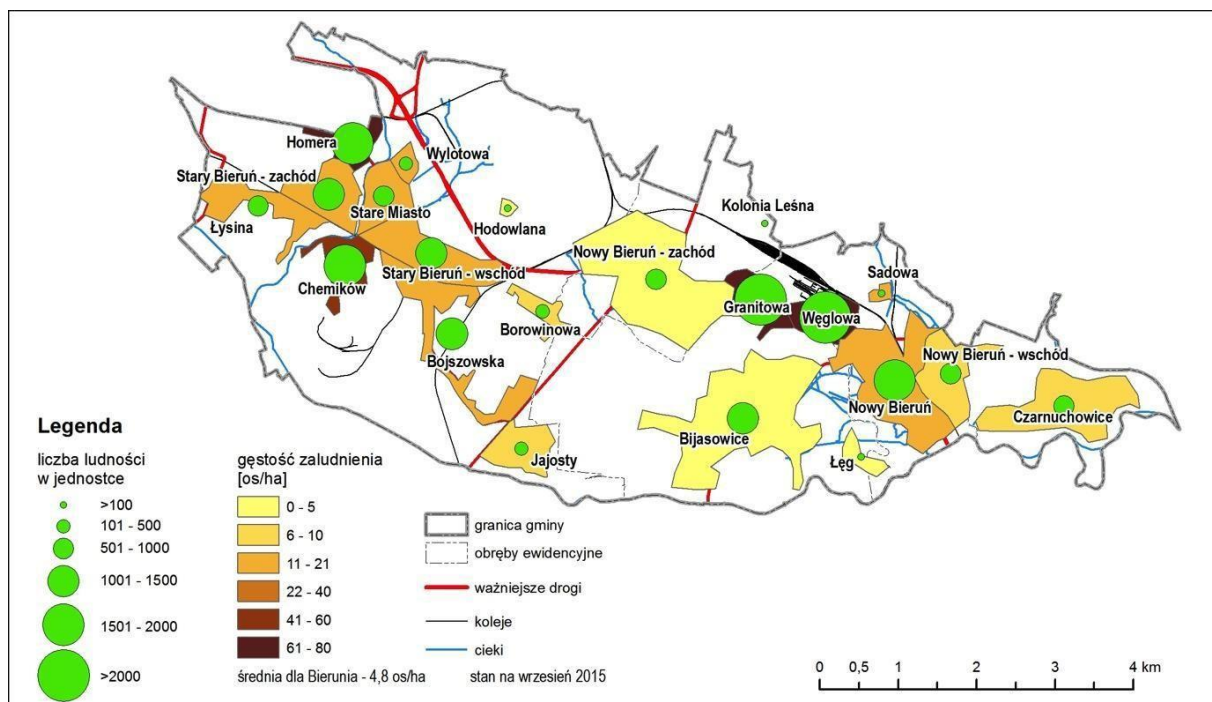
### **Położenie i struktura przestrzenna Miasta**

Miasto Bieruń położone jest w południowo – wschodniej części województwa śląskiego, w rozległych dolinach lewobrzeżnych dopływów Wisły. Znaczną część granic miasta wyznaczają rzeki Wisła, Przemsza, Mleczna oraz Gostynka. Bieruń graniczy: od zachodu z miastem Tychy (którego częścią był w latach 1975-91), od południa z gminą Bojszowy oraz gminą Oświęcim w woj. małopolskim, od północy z miastem Łędziny i gminą Chełm Śląski, od wschodu z gminą Chełmek (woj. małopolskie). Miasto położone jest na skrzyżowaniu szlaków komunikacyjnych Gliwice – Kraków (droga krajowa nr 44) i Mysłowice – Pszczyna (drogi wojewódzkie nr 931 i 934). Przez Bieruń przebiegają także linie kolejowe – magistralna, pasażersko – towarowa linia kolejowa relacji Oświęcim – Katowice (nr 138), zapewniająca powiązanie z aglomeracją śląską oraz linia kolejowa nr 179 Tychy – Mysłowice Kosztowy (drugorzędna, towarowa) i linia nr 885 Nowy Bieruń – KWK „Piast” (miejscowa, towarowa).

Jednym z najważniejszych uwarunkowań rozwoju gospodarczego Miasta jest jego położenie w Górnośląskim Obszarze Metropolitalnym, którego jądrem są miasta Górnośląskiego Związku Metropolitalnego (GOM). Bieruń położony jest w strefie GOM zewnętrznej obejmującej powiaty: będziński, bieruńsko-łędzki, gliwicki, lubliniecki, mikołowski, pszczyński, tarnogórski i zawierciański. Gminy strefy zewnętrznej, w tym Bieruń, ciężko funkcjonalnie do strefy węzłowej GOM i pozostają z tą strefą w wielorakich połączeniach i powiązaniach<sup>2</sup>. Położenie w obszarze metropolitalnym przynosi dla Gminy i jej mieszkańców znaczące korzyści – związane z dostępem do rynku pracy, usług wyższego rzędu oferowanych przez metropolię i jej infrastruktury, w tym infrastruktury instytucjonalnej. Jest także istotną przewagą pozwalającą na pozyskiwanie inwestorów – w tym w branżach zaawansowanych technologicznie. Jednocześnie walory przyrodnicze i kulturowe miasta umożliwiają rozwój usług związanych z rekreacją i turystyką weekendową oraz funkcji mieszkaniowej. Położenie w sąsiedztwie metropolii stanowi jednak także pewne wyzwanie – związane z konkurencją gospodarczą silniejszych ośrodków rdzenia i możliwym odpływem wykształconych mieszkańców, a także pogarszaniem się jakości życia związanych z zatłoczeniem (dojazd do- i z pracy), zwłaszcza przy braku rozwiniętych systemów transportu publicznego, presją na środowisko naturalne (m. in. poprzez zjawisko niekontrolowanego rozpraszania zabudowy).

Miasto Bieruń zajmuje powierzchnię 40,67 km<sup>2</sup> i tworzą je dwa skupiska miejskie – Bieruń Stary i Bieruń Nowy, jak również cztery dzielnice – Jajosty, Ściernie, Bijasowice i Czarnuchowice. Wg danych GUS w końcu 2014 r. Bieruń zamieszkiwało 19 636 osób, co stanowiło ok. 1/3 ludności powiatu bieruńsko-łędzkiego. Średnia gęstość zaludnienia Miasta jest stosunkowo niska i wynosi 4,8 osób/ha. Dla porównania wartość dla woj. śląskiego wynosi 2,7 osób/ha, jednak dla Pszczyny i Łazisk Górnych wskaźnik ten przekracza 10 osób/ha, a dla Łędzin wynosi 5,2 osób/ha. Gęstość zaludnienia jest jednak bardzo zróżnicowana – od kilku osób/ha w częściach Bierunia o charakterze wiejskim do powyżej 60 osób/ha w dużych osiedlach mieszkaniowych (Ryc. 1).

<sup>2</sup> Klasik A. i in., 2009, Delimitacja Górnośląskiego Obszaru Metropolitalnego. Inwentaryzacja instytucji metropolitalnych. Uwarunkowania kształtowania przyszłych funkcji GOM, Projekt pn. Foresight technologiczny rozwoju sektora usług publicznych w Górnośląskim Obszarze Metropolitalnym, [http://www.foresightgom.pl/uploads/pliki/EKSPERTYZA\\_1\\_Delimitacja.pdf](http://www.foresightgom.pl/uploads/pliki/EKSPERTYZA_1_Delimitacja.pdf).



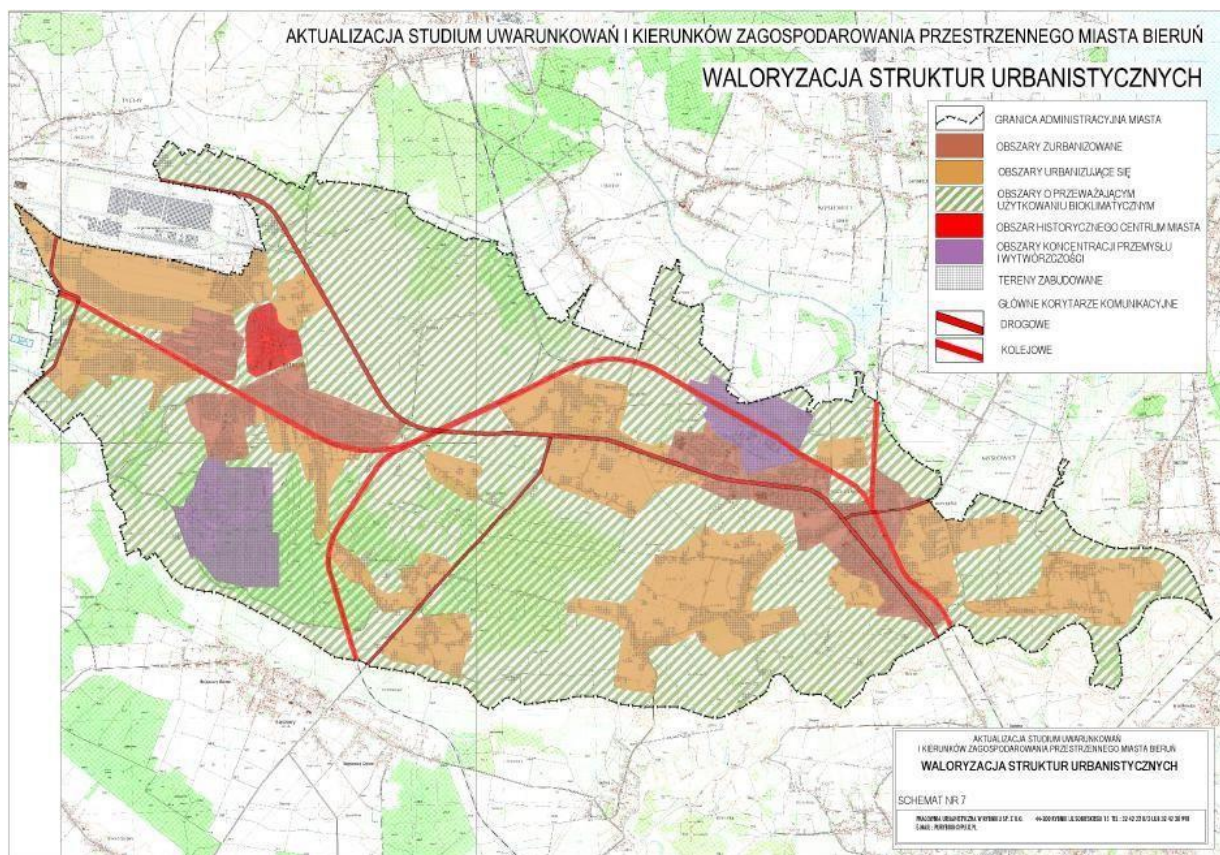
**Ryc. 1. Liczba ludności i gęstość zaludnienia**

*Źródło: Opracowanie własne na podstawie danych Urzędu Miejskiego w Bieruniu*

Jednym z ważniejszych uwarunkowań rewitalizacji Bierunia jest jego struktura przestrzenna, wynikająca z uwarunkowań historycznych i współcześnie prowadzonych działań inwestycyjnych. Studium uwarunkowań i kierunków zagospodarowania przestrzennego wyróżnia następujące charakterystyczne cechy struktury przestrzennej Miasta:

- **funkcjonowanie dwóch odrębnych skupisk miejskich** – historycznego Bierunia Starego oraz Bierunia Nowego, sąsiadujących z jednostkami o charakterze wiejskim: Jajosty, Ściernie, Bijasowice i Czarnuchowice, skupiska miejskie stanowią najbardziej zurbanizowaną część gminy, na których koncentruje się działalność usługowa, handlowa i produkcyjna;
- **dominuje na obszarze miasta zabudowa jednorodzinna** (często powiązana z usługami bądź produkcją), na niewielkich obszarach występuje zabudowa wielorodzinna, na obszarze miejscowości wiejskich przeważa zabudowa jednorodzinna; uzupełnia ją ustępująca zabudowa zagrodowa;
- **tereny przemysłowe** koncentrują się głównie w obrębie Bierunia Nowego (Kopalnia Węgla Kamiennego „Piast”) oraz w zachodniej części miasta przy granicy z Tychami;
- **występowanie znacznej ilości terenów otwartych** (rolnych, łąkowych, nieużytków), które stanowią dystans przestrzenny pomiędzy zabudową poszczególnych jednostek;
- **historycznym i faktycznym centrum miasta jest rynek Bierunia Starego**; każda z pozostałych jednostek osadniczych posiada **swoje własne centrum**, najczęściej zlokalizowane wzdłuż obsługującej ją drogi, przy czym przestrzeń publiczną wokół obiektów usługowych pełniących rolę lokalnego centrum nie tworzą systemu, który można określić jako sprzyjający integracji mieszkańców;
- **bardzo zróżnicowana jest architektura** i rozplanowanie zabudowy w poszczególnych jednostkach osadniczych, nabierającej niejednokrotnie cech zabudowy chaotycznej.

Strukturę urbanistyczną miasta oraz jej waloryzację przedstawiono na mapie (Ryc. 2).



**Ryc. 2. Struktura urbanistyczna Bierunia – waloryzacja**

Źródło: SUiKZP Bierunia

### Użytkowanie terenu

Historycznie ukształtowana struktura przestrzenna Miasta, ma odbicie w specyficznej strukturze użytkowania terenu. Zauważyć można przede wszystkim stosunkowo niski, w porównaniu z miastami w sąsiednich powiatach, udział terenów zabudowanych i zurbanizowanych, które stanowią tylko 20% powierzchni Miasta. Znaczący jest natomiast udział gruntów leśnych – stanowiących prawie 18% Bierunia. Tereny otwarte (rolne, wody) stanowią łącznie prawie 60% powierzchni Bierunia. Warto też zauważyć iż na tle jednostek o podobnej liczbie ludności Bieruń jest miastem stosunkowo rozległym, co przekłada się na niską gęstość zaludnienia, wynoszącą 485 os./km<sup>2</sup>.

**Tab. 1. Struktura użytkowania terenu**

Kategoria użytkowania	Bieruń		Łędziny		Łaziska Górne		Pszczyna (miasto)	
	ha	%	ha	%	ha	%	ha	%
<b>użytki rolne, w tym:</b>	2346	57,9	1919	60,6	910	45,3	1133	50,4
<b>grunty orne</b>	1399	34,6	1181	37,3	670	33,4	764	34,0
<b>łąki i pastwiska</b>	830	20,5	663	20,9	210	10,5	286	12,7
<b>sady</b>	13	0,3	15	0,5	13	0,6	9	0,4
<b>grunty leśne oraz zadrzewione i zakrzewione razem</b>	712	17,6	500	15,8	219	10,9	166	7,4
<b>grunty pod wodami razem</b>	74	1,8	8	0,3	0	0,0	24	1,1
<b>grunty zabudowane i zurbanizowane razem, w tym:</b>	821	20,3	637	20,1	797	39,7	878	39,0
<b>tereny mieszkaniowe</b>	261	6,4	236	7,5	263	13,1	369	16,4
<b>tereny przemysłowe</b>	225	5,6	129	4,1	301	15,0	50	2,2
<b>tereny inne zabudowane</b>	36	0,9	43	1,4	15	0,7	137	6,1
<b>tereny rekreacji i wypoczynku</b>	14	0,3	38	1,2	54	2,7	111	4,9



Kategoria użytkowania	Bieruń		Łędziny		Łaziska Górne		Pszczyna (miasto)	
	ha	%	ha	%	ha	%	ha	%
<b>tereny transportu</b>	258	6,4	189	6,0	161	8,0	197	8,8
<b>nieużytki i tereny różne</b>	96	2,4	101	3,2	81	4,0	48	2,1
<b>Ogółem</b>	4049	100,0	3165	100,0	2007	100,0	2249	100,0

Źródło: Opracowanie własne na podstawie danych GUS

## Charakterystyka dzielnic Bierunia

Na dzisiejszy Bieruń składa się kilka historycznie odrębnych miejscowości. Najważniejszymi ośrodkami osadniczymi o miejskim charakterze są Bieruń Stary oraz Bieruń Nowy, odległe o 7 km. Pozostałe części Miasta są znacznie słabiej zurbanizowane i obejmują dawne wsie: Jajosty, Ściernie, Bijasowice i Czarnuchowice, z zabudową jednorodzinną, częściowo – zagrodową.

### 1. Bieruń Stary

Bieruń (od XIX wieku Bieruń Stary) zawdzięcza rozwój położeniu na szlaku handlowym łączącym Kraków z Opawą. Po raz pierwszy wzmiankowany jest jako osada w 1376 roku. W miejscu gdzie szlak schodził z pagórków w zabagniony teren rzeki Mlecznej wzniesiono punkt kontrolny i celny, w postaci wieży wartowniczej na warownym kopcu, stanowiące załazek osady i późniejszego miasta. Rozwój gospodarczy miasta przypada na XVI w., kiedy to miasto otrzymało przywileje targowe. W 1517 roku Bieruń stał się częścią Wolnego Pszczyńskiego Państwa Stanowego, jego istnienie zatwierdził król czeski Ferdynand I, przyznając tytuł Wolnego Pana magnatom węgierskim z rodziny Turzonów. Turzonowie wybudowali w mieście m. in. browar (1525 r.) oraz rozwinęli na terenie Bierunia gospodarkę rybną. W 1536 rozbudowano okoliczne stawy, tworząc Wielki Staw Bieruński. W 1743 r. Bieruń znalazł się w państwie pruskim i utracił prawa miejskie, które odzyskał w 1865 r. – już jako Bieruń Stary (Alt Berun). Przełom XIX i XX wieku to okres industrializacji – powstały m. in. zakłady materiałów wybuchowych (ob. Nitroerg S.A.).

Zabytkowa część Bierunia Starego zachowała układ miasta z okresu lokacji z Rynkiem, z narożników którego wychodzą pod kątem prostym po dwie ulice i sąsiadujący od strony wschodniej kościół parafialny. Miasteczko, aż do pożaru w 1847 roku było drewniane, poza wzniesionym w 1768 r. kościołem i paru kamieniami przy rynku. Obecną zabudowę rynku stanowi zespół jednopiętrowych kamienic o zróżnicowanych elewacjach. Zabudowa przy ulicach odchodzących od Rynku jest zwarta, pierzejowa, głównie parterowa i jednopiętrowa. Zachowała się także grobla z XVI wieku, pozostałość po osuszonym w XIX wieku Wielkim Stawie Bieruńskim. Jednym z najważniejszych obiektów jest Kopiec – grodzisko stożkowate - pozostałość po średniowiecznym gródkiem obronnym, do XIX wieku – osobne sołectwo.

W 1975 r. Bieruń Stary został włączony do Tychów, a w zachodniej części powstały tereny przemysłowe (m.in. Fabryka Samochodów Małolitrażowych, obecnie FCA Poland S.A., Mleczarnia oraz osiedle mieszkaniowe (os. Homera). Po odzyskaniu niezależności przez miasto tereny przemysłowe pozostały w granicach Tychów, a os. Homera przyłączono do Bierunia. Ponadto duże osiedle mieszkaniowe znajduje się przy ul. Chemików.

### 2. Bieruń Nowy

Powstanie Bierunia Nowego związane jest z budową w 1824 r. pierwszej na Górnym Śląsku szosy międzypaństwowej, która biegła z Wrocławia do Krakowa m.in. przez Bieruń. Na skrzyżowaniu tejże szosy ze starą drogą z Bytomia do Oświęcimia, w Zabrzegu (Solcu) powstała nowa kolonia, którą zaczęto nazywać Nowym Bieruniem. Zawdzięczała ona swój rozwój budowie: gmachu królewsko-pruskiego Głównego Urzędu Celnego, remizy towarowej, faktorii solnej, gospody, szkoły podstawowej oraz apteki, masarni, piekarni i powstaniu pojedynczych gospodarstw. W Nowym Bieruniu znajdował się Główny Urząd Pocztowy, a od 1850 roku delegatura Sądu Powiatowego, z prawem sądenia przestępstw kryminalnych. Oficjalnie nowa osada w 1833 roku otrzymała nazwę Nowy Bieruń. Budowa wspomnianych obiektów administracyjnych pociągnęła za sobą napływ urzędników celnych, funkcjonariuszy granicznych, urzędników pocztowych, nauczycieli, sędziów i różnego rodzaju rzemieślników oraz robotników wykwalifikowanych. Rozwój Bierunia Nowego

przyspieszyła budowa linii kolejowej z Oświęcimia do Mysłowic w 1853 r., która sprzyjała rozwojowi osadnictwa oraz przyczyniła się do napływu innych grup zawodowych, w tym kolejarzy. W latach 1972-75 na terenie Bierunia Nowego (ówcześnie dzielnicy Tychów) powstała Kopalnia Węgla Kamiennego „Bieruń” (obecnie KWK „Piast”). Z Kopalnią związane są dwa duże modernistyczne osiedla mieszkaniowe – przy ul. Węglowej i Granitowej.

### ***Stan środowiska przyrodniczego***

#### **Jakość powietrza**

Na stan jakości powietrza w Bieruniu wpływa emisja z różnego rodzaju źródeł. Wyróżnić należy:

- źródła punktowe (zakłady przemysłowe, energetyka ciepła),
- źródła liniowe (transport, przede wszystkim komunikacja samochodowa),
- źródła powierzchniowe, tzw. „emisja niska”, związane ze spalaniem paliw do celów grzewczych (kotłownie lokalne i paleniska indywidualne).

Na terenie Bierunia Wojewódzki Inspektorat Ochrony Środowiska w Katowicach nie prowadzi monitoringu jakości powietrza. Miasto należy do strefy śląskiej oceny jakości powietrza wg Rozporządzenia Ministra Środowiska w sprawie stref, w których dokonuje się oceny jakości powietrza. Na podstawie danych zawartych w opracowaniu „Dwunasta roczna ocena jakości powietrza w województwie śląskim obejmująca 2013 r.”, obszar Bierunia, w ramach strefy śląskiej, został zakwalifikowany wg kryterium ochrony zdrowia do klasy A<sup>3</sup> ze względu na poziom SO<sub>2</sub>, NO<sub>2</sub>, C<sub>6</sub>H<sub>6</sub>, CO, Pb, As, Cd, Ni, O<sub>3</sub> oraz do klasy C<sup>4</sup> z powodu przekroczeń dopuszczalnych poziomów pyłów zawieszonych (PM<sub>10</sub>, PM<sub>2,5</sub>), oraz benzo(a)pirenu, powiększonych o margines tolerancji.

Główną przyczyną wystąpienia przekroczeń pyłu zawieszonego PM<sub>10</sub>, PM<sub>2,5</sub> i benzo(a)pirenu w okresie zimowym jest emisja z indywidualnego ogrzewania budynków, natomiast w okresie letnim – zwiększenie natężenia ruchu, emisja wtórna zanieczyszczeń pyłowych z powierzchni odkrytych, np. dróg, chodników, boisk oraz niekorzystne warunki meteorologiczne, występujące podczas powolnego rozprzestrzeniania się emitowanych lokalnie zanieczyszczeń.

Ponieważ w Bieruniu stwierdzono przekroczenia stężeń głównie w miesiącach zimowych, można stwierdzić, iż spowodowane są one głównie niską emisją z systemów grzewczych, za którą odpowiada zwłaszcza sektor komunalno-bytowy. Dodatkowo w okresie zimowym sytuacja meteorologiczna niekorzystnie wpływa na przewietrzanie terenu ze względu na panujące okresy bezwietrzne, duże zachmurzenie i okresy niskiego ciśnienia barycznego.

#### **Klimat akustyczny**

Wyróżnić można trzy rodzaje hałasu – w zależności od źródła jego powstawania tj. hałas przemysłowy, komunikacyjny i komunalny. Hałas przemysłowy powodowany przez urządzenia i maszyny w obiektach przemysłowych i usługowych. Hałas przemysłowy w gminie Bieruń stanowi zagrożenie o charakterze lokalnym, występuje głównie na terenach sąsiadujących z zakładami przemysłowymi – w tym zwłaszcza z Kopalnią Piast.

Hałas komunikacyjny pochodzi od środków transportu drogowego, kolejowego i lotniczego. W Bieruniu hałas komunikacyjny w znacznym stopniu kształtuje klimat akustyczny Miasta. Głównym źródłem hałasu drogowego jest droga krajowa 44. Na odcinku drogi DK44 w buforze oddziaływania<sup>5</sup> wśród terenów podlegających ochronie akustycznej dominuje zabudowa mieszkaniowo – usługowa

<sup>3</sup> Tj. strefy, w których poziom substancji nie przekracza poziomu dopuszczalnego lub poziomu docelowego.

<sup>4</sup> Tj. strefy, w których poziom choćby jednej substancji przekracza poziom dopuszczalny powiększony o margines tolerancji lub poziom docelowy

<sup>5</sup> Obszar objęty analizą akustyczną obejmuje bufor 2×800 m (oraz teren pasa drogowego o średniej szerokości ok. 30 m), położony po obu stronach drogi.

stanowiąca około 20% całkowitej powierzchni objętej analizą. Ok. 4% powierzchni zajmuje zabudowa mieszkaniowa jednorodzinna<sup>6</sup>.

Tory kolejowe przebiegają przez środek Bierunia Starego oraz przez północną i wschodnią część Bierunia Nowego. Ze względu na to, że ruch pociągów zarówno osobowych, jak i towarowych nie jest duży, nie powoduje zagrożeń klimatu akustycznego

Na terenie gminy Bieruń odczuwalne są wstrząsy dochodzące z terenu zakładu Nitroerg S.A., z ruchu zakładu KWK „Piaś” oraz linii kolejowych i dróg zwłaszcza ul. Warszawskiej i Wawelskiej.

### **Przekształcenia powierzchni ziemi**

Naturalna rzeźba terenu Bierunia jest mało urozmaicona, deniwelacje nie przekraczają na większości obszaru Gminy 10 m (maksymalne wynoszą 38 m), a teren obniża się generalnie w kierunku południowym i wschodnim – tj. dolin rzek: Wisły, Gostyni i Przemszy. Rzeźbę terenu charakteryzuje występowanie odizolowanych pagórów o różnej wysokości, oddzielonych rozległymi dolinami o charakterze kotlinnym. Najwyższe punkty Bierunia to Góra Chełmeczki (263 m n.p.m.) w południowo-zachodniej części Miasta i Górka Bijasowicka (257 m n.p.m.) w jego centralnej części

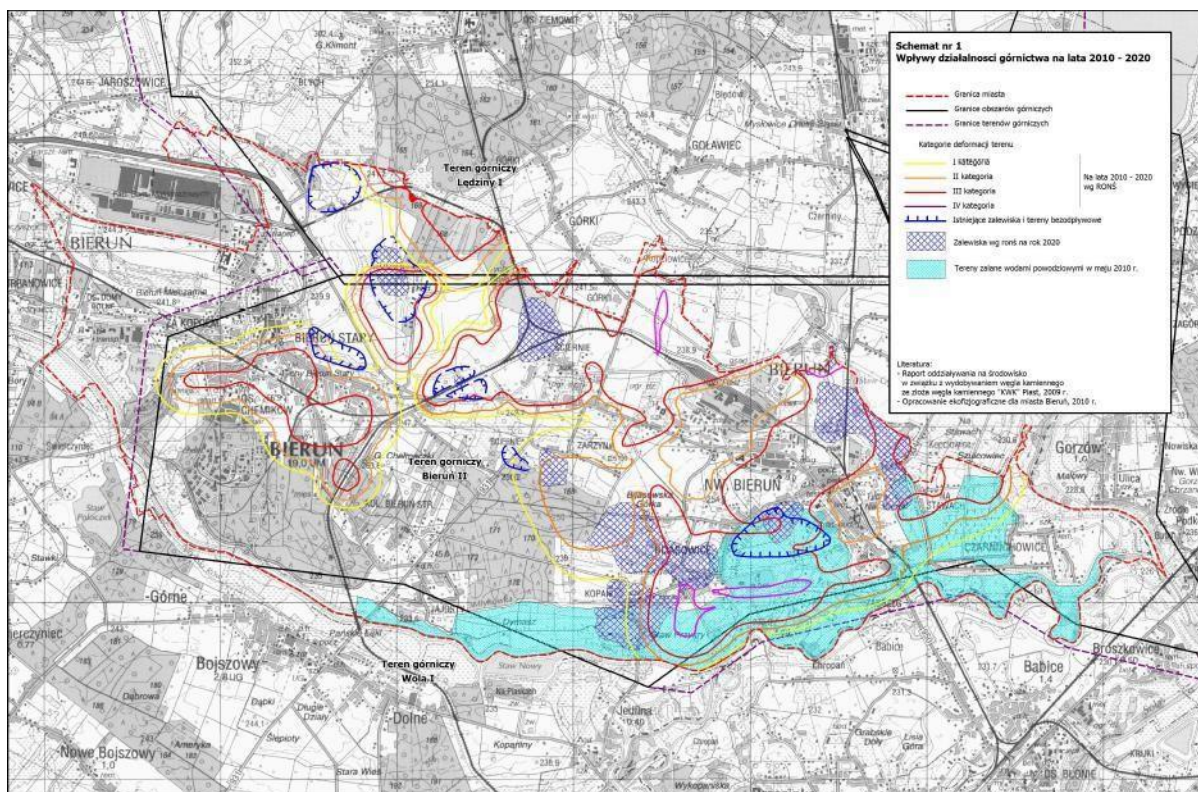
Naturalne ukształtowanie terenu zostało znacząco przekształcone przez działalność człowieka. Do charakterystycznych antropogenicznych elementów rzeźby należą niecki zapadliskowe, formy wyrobiskowe, nasypy i hałdy, czy powierzchnie zrównań związanych z budową infrastruktury technicznej i inną działalnością gospodarczą. Specyficzną formą terenu położoną w centrum Bierunia jest historyczna grobla dawnego Wielkiego Stawu Bieruńskiego.

Znaczne przekształcenia rzeźby terenu spowodowała eksploatacja złóż węgla kamiennego, przede wszystkim prowadzona przez KWK „Piaś” oraz częściowo przez KWK „Ziemowit”. Podziemna eksploatacja górnictwa powoduje deformacje terenu – ciągłe oraz nieciągłe, wstrząsy górotworu, a także zmiany warunków wodnych. Główny wpływ tej działalności to osiadanie terenu. Około 1/3 terenu gminy Bieruń znajduje się w zasięgu oddziaływania górnictwa, które określone jest wielkością kategorii deformacji terenu (im wyższa kategoria tym większe oddziaływanie). IV kategoria deformacji obejmuje tereny, które wymagają szczególnych zabezpieczeń obiektów budowlanych. Tereny te leżą w: Bijasowicach, pomiędzy ul. Bijasowicką a linią kolejową relacji Tychy – Oświęcim, w Czarnuchowicach w rejonie ul. Wawelskiej oraz koryta Potoku Goławieckiego, pomiędzy ul. Wawelską (od południa) i Barbórki (od zachodu) a korytem Potoku Goławieckiego oraz stanowią fragment terenu położony pomiędzy terenem KWK „Piaś” (na południu) a granicą administracyjną gminy Bieruń (na północny). Obszary III kategorii deformacji terenu (tereny wymagające częściowych zabezpieczeń obiektów budowlanych) obejmują tereny leżące: przy dworcu kolejowym w Bieruniu Starym, w rejonie Potoku Stawowego i Potoku Ściernie, obszar położony w rejonie ul. Wapiennej oraz większą część terenu zabudowy w Bieruniu Nowym (na wschód od Kopalni „Piaś”) oraz w Bijasowicach.<sup>7</sup> Oddziaływanie górnictwa węgla kamiennego syntetycznie przedstawiono na Ryc. 3.

Do charakterystycznych form terenu powstałych w wyniku działalności górniczej należą też stożkowe hałdy we wschodniej części Bierunia Nowego zwane „Paciorkowcami”. Zostały one usypane ze skały płonnej przez Kopalnię „Piaś” na terenie dawnych stawów, zdegradowanych działalnością górniczą. Teren ten miał być po rekultywacji zagospodarowany przez Kopalnię jako park, jednak do realizacji tej inwestycji nie doszło. Obecnie właścicielem obszaru jest Gmina, która posiada dokumentację projektową przekształcenia terenu w ogólnodostępny park.

<sup>6</sup> Wg „Aktualizacji programu ochrony środowiska dla miasta Bierunia na lata 2014-2017 z perspektywą na lata 2018-2021”

<sup>7</sup> Za: „Opracowanie ekofizjograficzne dla miasta Bieruń”, EKOID, Katowice 2010.



**Ryc. 3. Wpływ działalności górnictwa na lata 2010-2020**

Źródło: SUiKP Bierunia

### Stan wód i zagrożenie powodziowe

Obszar Miasta leży w zlewni Wisły (stanowiącej południowo-wschodnią granicę Miasta) i jest odwadniany przez jej lewobrzeżne dopływy: Gostynkę (zwaną też Gostynią, z dopływami: Mleczną i Potokiem Tyskim), Potok Bijasowicki (z dopływem Potok Stawowy), Potok Goławiecki (z dopływem Potok Mąkołowiec) oraz Przemszę. Koryto Gostynki, stanowiącej zachodnią i północną granicę Miasta jest obwałowane i uregulowane, stanowi ona także kolektor dla wód słonych dołowych z kopalni „Piast” i częściowo kopalni „Ziemowit”. Potok Goławiecki płynie uregulowanym korytem przez Nowy Bieruń. Znaczną część przepływu stanowią zrzucone do Potoku słone wody dołowe z KWK „Ziemowit”, a ponadto zrzucone są do niego oczyszczone ścieki z kopalni „Piast” oraz woda odpompowywana ze zbiornika retencyjnego w Ścierniach. Rzeka Przemsza jest największym z dopływów Wisły na terenie Gminy. Stanowi fragment jej wschodniej granicy i płynie z północy na południe szeroką z doliną częściowo uregulowanym i obwałowanym korytem.

Większość rzek przepływających przez Bieruń prowadzi wody złej jakości, wysoce zmineralizowane. Ogólny stan wód powierzchniowych w punktach pomiarowo-kontrolnych monitoringu wód powierzchniowych w Bieruniu na rzekach: Wiśle, Gostyni, Mlecznej, Przemszy oraz potoków: Goławieckiego i Tyskiego oceniono jako zły. Wody powierzchniowe w dwóch punktach pomiarowych określono jako wody o słabym potencjale ekologicznym, w jednym punkcie jako wody o umiarkowanym potencjale ekologicznym i w trzech punktach jako wody o złym potencjale ekologicznym<sup>8</sup>. Mniejsze ciek, takie jak Potok Stawowy, prowadzą na ogół wody dobrej jakości.

<sup>8</sup> Za: „Aktualizacja programu ochrony środowiska dla miasta Bierunia na lata 2014-2017 z perspektywą na lata 2018-2021”

Zbiorniki powierzchniowe zlokalizowane w Bieruniu posiadają wody dobrej jakości, mieszczące się w I i II klasie czystości, głównie dlatego, iż zasilane są jedynie z opadów i wód gruntowych i nie posiadają kontaktu z wodami rzek, które prowadzi znaczące ilości zmineralizowanych wód kopalnianych.

Na obszarze Miasta występują sztuczne zbiorniki wodne o różnej genezie i rozmiarach. Największym jest jezioro Łysina (ok. 14,5 ha), zlokalizowane w zachodniej części miasta w widłach rzeki Gostynki i Mlecznej i powstałe poprzez wypełnienie wodą wyrobiska popiaskowego. Zbiornik jest wykorzystywany jako rezerwa wody dla zakładów FCA Poland S.A. W dolinie Potoku Goławieckiego, w pobliżu Paciorkowców, znajduje się Staw Goldman (ok. 6,3 ha). Inne, mniejsze zbiorniki wodne to pozostałości po stawach rybnych lub zalewiska powstałe w nieckach bezodpływowych, które tworzą się wskutek osiadania terenu. W dolinie Wisły w Czarnuchowicach i Bieruniu Nowym występują starorzecza.

Jednym z problemów Gminy jest zagrożenie powodziowe, wynikające z położenia, rzeźby terenu i gęstej sieci hydrologicznej, które zostało dodatkowo spotęgowane skutkami eksploatacji górniczej. Tereny narażone na niebezpieczeństwo powodzi to przede wszystkim obszar Bijasowic oraz Bierunia Nowego, które to położone są poniżej poziomu wód powodziowych spływających obwałowanymi rzekami: Wisłą i Gostynką. Również obszar Czarnuchowic, który położony jest w widłach Wisły i Przemszy, jest silnie narażony na niebezpieczeństwo powodzi w przypadku przerwania się wałów przeciwpowodziowych. Występuje także zjawisko tzw. cofki (podwyższenia lustra wody dopływów Wisły w przypadku wysokiego stanu tej ostatniej), powodujące podtopienia i zalania wzdłuż dopływów Wisły. Ostatnia duża powódź w Gminie miała miejsce w 2010 r. Wg *Planu Ochrony Przeciwpowodziowej Gminy Bieruń* obszar zagrożony zalaniem przez powódź zamieszkuje ok. 2,7 tys. osób.

### **Walory przyrodnicze i tereny zielone**

Ochronie obszarowej przyrody podlega bardzo niewielki obszar gminy – w południowej jej części, u ujścia rzeki Gostyni do Wisły znajduje się niewielki fragment Specjalnego Obszaru Ochrony Ptaków – Natura 2000 „Stawy w Brzeszczach”. Ochroną, jako pomniki przyrody, objęto jeszcze kilka drzew. Pomimo braku formalnej ochrony, znaczna część Bierunia posiada wysokie walory przyrodniczo- krajobrazowe. Stanowią one – zwłaszcza ze względu na bliskość konurbacji śląskiej znaczący potencjał rozwojowy miasta, jako podstawa rozwoju aktywnej turystyki i rekreacji. „Opracowanie ekofizjograficzne dla miasta Bieruń” do obszarów o szczególnych wartościach przyrodniczych zalicza: większe kompleksy leśne, pasy, kępy zadrzewień i zarośli, zachowane w dolinach cieków płaty wilgotnych świeżych łąk. Szczególną wartość posiadają ekosystemy związane z ciekami i zbiornikami wodnymi (w tym starorzeczami i pozostałościami dawnych stawów), stanowiące siedliska rzadkich gatunków oraz pełniące rolę korytarzy ekologicznych. Cytowane opracowanie proponuje objęcie najcenniejszych części Miasta ochroną o różnym stopniu intensywności – od ochrony lokalnej (w miejscowych planach zagospodarowania przestrzennego), poprzez utworzenie użytków ekologicznych oraz większych obszarów chronionego krajobrazu. Obszary chronione (istniejące i proponowane) przedstawiono na mapie (Ryc. 4).

Tereny zieleni, zwłaszcza tereny zieleni urządzonej oraz lasy, poza wartościami ekologicznymi stanowią też ważny element budujący jakość życia w mieście, zwłaszcza jako miejsce rekreacji mieszkańców. W Bieruniu tereny lasów i zieleni urządzonej zajmują łącznie ok. 682 ha (Tab. 2), co stanowi prawie 17% powierzchni Gminy. Największą powierzchnię zajmują lasy - ok. 15% powierzchni Bierunia. Znacznie mniejsza jest powierzchnia zieleni urządzonej – którą stanowią przede wszystkim zieleńce i zieleń uliczna. Podstawowym deficytem w tym zakresie jest natomiast brak parku miejskiego. W tym kontekście szczególnie istotne staje się zagospodarowanie obszaru tzw. Paciorkowców. Należy zauważyć, że w trakcie prowadzonych konsultacji społecznych, był to także jeden z częściej wskazywanych w ankietach obszarów wymagających zagospodarowania.



**Tab. 2. Tereny zieleni urządzonej i lasy w Bieruniu (2014 r.)**

<b>Tereny zieleni</b>	<b>ha</b>
<b>Ogółem, w tym:</b>	681,6
<b>Zieleń urządzona ogółem, w tym:</b>	90,6
<b>Parki</b>	0
<b>Zieleńce</b>	40,8
<b>Zieleń uliczna</b>	35,2
<b>Tereny zieleni osiedlowej</b>	14,6
<b>Lasy ogółem, w tym:</b>	591,0
<b>Lasy gminne</b>	25,4

*Źródło: Opracowanie własne na podstawie danych GUS*

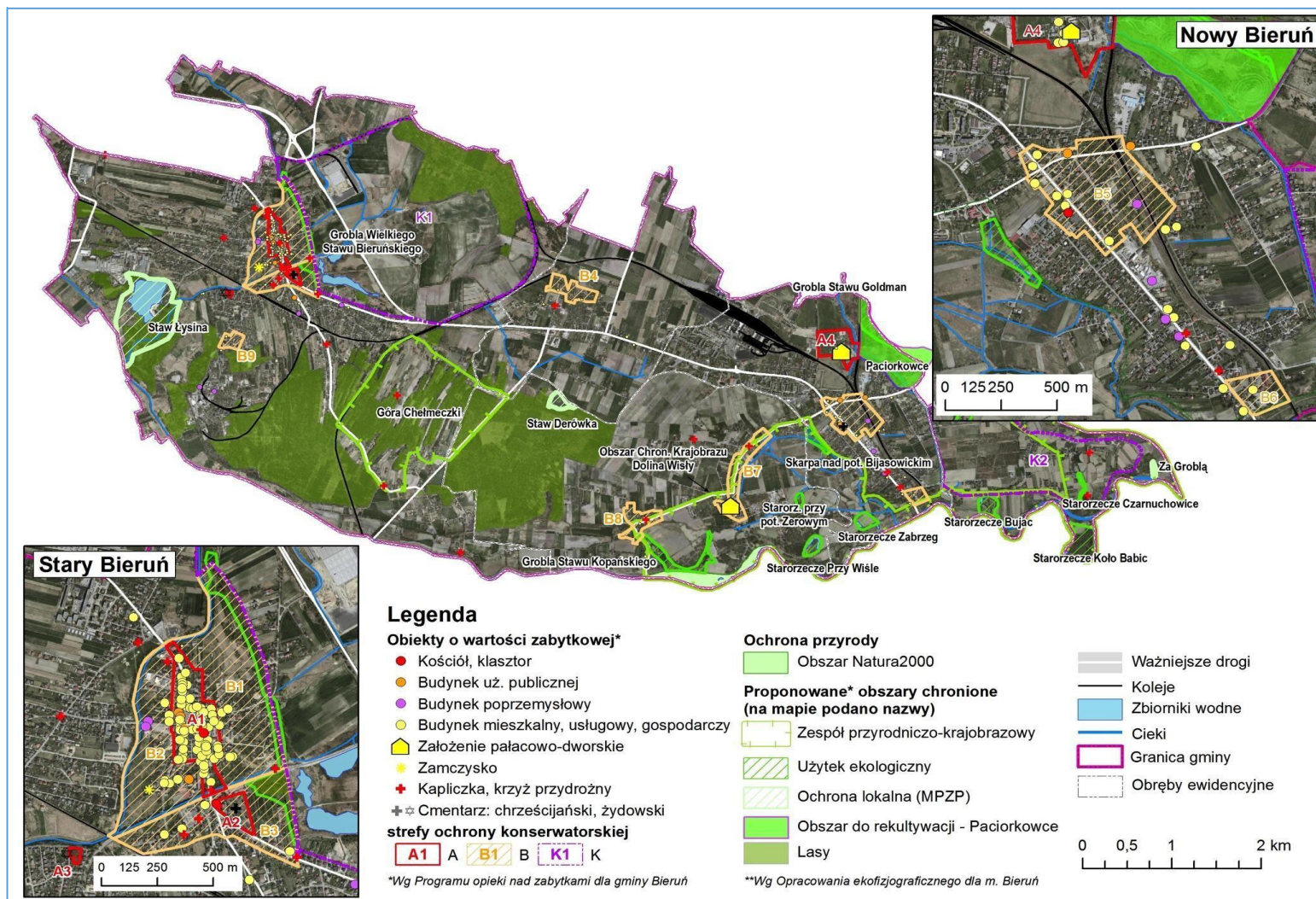
Na tle miast regionu odsetek terenów zieleni w ogólnej powierzchni Bierunia nie jest bardzo wysoki – niemniej na tle powiatu czy sąsiednich miast (z wyjątkiem Pszczyny) o podobnej wielkości jest to wartość porównywalna lub wyższa (tabela poniżej).

**Tab. 3. Tereny zieleni - wskaźniki (2014 r.)**

<b>Jednostka terytorialna</b>	<b>Zieleń ogółem (lasy i zieleń urządzona)</b>	<b>Lasy</b>	<b>Zieleń urządzona</b>	
	<b>% pow. jednostki</b>	<b>% pow. jednostki</b>	<b>% pow. jednostki</b>	<b>m<sup>2</sup>/ na mieszk.</b>
<b>Bieruń</b>	16,8	14,6	2,2	46
<b>powiat bieruńsko – lędzński</b>	15,3	14,45	0,8	22
<b>woj. śląskie</b>	32,9	31,93	0,9	25
<b>woj. śląskie – miasta</b>	31,0	28,13	2,9	31
<b>Lędziny</b>	14,8	13,78	1,0	19
<b>Pszczyna (miasto)</b>	15,9	6,38	9,5	82
<b>Łaziska Górne</b>	11,7	9,93	1,7	16

*Źródło: Opracowanie własne na podstawie danych GUS*

Ważną rolę jako miejsca rekreacji stanowią w Bieruniu także inne obszary, nie stanowiące oficjalnie terenów zieleni urządzonej i nie ujęte w powyższych statystykach. Do najważniejszych należy zaliczyć Zbiornik Łysina, służący rekreacji i kąpielom, posiadający znaczenie ponadlokalne. Ze względu na bliskość zwartej, historycznej zabudowy istotne są także obszary w pobliżu bieruńskiej starówki – Grobla i tereny zielone wzdłuż rzeki Mlecznej. Do celów wędkarskich wykorzystywane są, poza Łysiną, staw Goldman, a także rzeka Przemsza. Ponadto w północno-zachodniej części miasta (w pobliżu Paciorkowców) funkcjonuje klub Jeździecki „Solec”.



Ryc. 4. Walory przyrodnicze i kulturowe Bierunia. Źródło: Opracowanie własne. Ortofotomapa: [geoportal.gov.pl](http://geoportal.gov.pl)

## **Ochrona zabytków**

### **Strefy ochrony konserwatorskiej**

W SUiKZP wyznaczone zostały strefy ochrony konserwatorskiej – „A” (pełnej ochrony), „B” – ochrony pośredniej (Ryc. 4). Na obszarze miasta wyznaczono cztery strefy „A” pełnej ochrony konserwatorskiej.

- Strefa „A1”: Bieruń Stary – Stare Miasto – Obszar Strefy pokrywa się z obszarem układu urbanistycznego Starego Miasta wpisanym do rejestru zabytków;
- Strefa „A2”: Bieruń Stary – teren cmentarza rzymsko – katolickiego wraz z kościołem drewnianym p.w. św. Walentego przy ul. Krakowskiej;
- Strefa „A3”: Bieruń Stary – teren cmentarza żydowskiego przy ul. Wita;
- Strefa „A4”: teren dawnego folwarku Solec przy ul. Barbórki 12.

Strefą „B” objęto dziewięć obszarów:

- Strefa „B1”, Bieruń Stary, obejmuje tereny przylegające od wschodu do centralnej części Starego Miasta objętego strefą „A1” pełnej ochrony konserwatorskiej, w strefie zawarta część historycznej Grobli;
- Strefa „B2”, Bieruń Stary, obejmuje tereny przylegające od zachodu do strefy „A1”, zawiera obszar pomiędzy zwartą zabudową Starego Miasta, a rzeką Mleczną i Potokiem Stawowym z tzw. „zamczyskiem stożkowym” zwanym Kopiec;
- Strefa „B3”, Bieruń Stary, otacza historyczny, urbanistyczny układ Bierunia Starego. Strefa obejmuje południowy obszar Bierunia Starego m.in. południową część Grobli oraz stanowi otulinę strefy „A2”;
- Strefa „B4” - układ ruralistyczny z zabudową siedliskową wsi Ściernie, obejmuje historyczny układ ruralistyczny z zagrodową zabudową siedliskową dawnej wsi Ściernie z pozostałościami zabudowy dawnego folwarku po północnej stronie ul. Kamiennej.
- Strefa „B5” pośredniej ochrony konserwatorskiej – centralna część Bierunia Nowego z zachowaną w dużym stopniu historyczną XIX wieczną zabudową, regularnym szachownicowym układem urbanistycznym rozplanowanym w oparciu o dawny pruski trakt drogowy o znaczeniu międzynarodowym, kościołem p.w. Najświętszego Serca Pana Jezusa wraz z cmentarzem oraz zabudowaniami dworca kolejowego;
- Strefa „B6” - Zabrzeg, teren dawnego zespołu dworsko-folwarcznego z zachowaną zabudową gospodarczą (pałac z II poł. XIX w. wyburzono);
- Strefa „B7” – Bijasowice, obejmuje: układ ruralistyczny dawnej wsi w typie rzędówki z zachowaną w dużym stopniu historyczną zabudową siedliskową, teren dawnego zespołu dworsko-folwarcznego (ul. Jagiełły 78) z zachowaną historyczną zabudową gospodarczą, czworakami oraz dworkiem;
- Strefa „B8” – Kopań, obejmuje teren dawnej wsi o historycznym układzie ruralistycznym z częściowo zachowaną historyczną zabudową siedliskową;
- Strefa „B9” – rejon osiedla robotniczego zakładów ERG – Bieruń przy ul. Chemików.

Studium wyznacza dwie strefy „K” – ochrony krajobrazowej. Są to:

- Strefa „K1” – Bieruń Stary. Strefa obejmuje część obszaru zajętego pierwotnie (XVI-XIX w.) przez Wielki Staw Bieruński położony na wschód od Bierunia Starego i oddzielony od Miasta zachowaną do dzisiaj Groblą (tzw. Grobel), obecnie łąki i pola uprawne z zabudową gospodarczą i mieszkalną byłego PGR-u oraz zalesione;
- Strefa „K2” – Czarnuchowice, obejmuje obszar dawnej wsi, usytuowany w widłach Wisły i Przemszy, z rozproszoną, częściowo zachowaną historyczną zabudową zagrodową usytuowaną na rozległym obszarze z licznymi oczkami wodnymi, sadzawkami (pozostałości stawów hodowlanych) i ciekami wodnymi o dużych walorach krajobrazowo-kulturowych oraz przyrodniczych.

Ponadto wyznaczono siedem stref E – ochrony ekspozycji tj. „E1” (widok z ul. Oświęcimskiej), „E2” (widok z ul. Turyńskiej), E3” (widok z zachodniego brzegu rzeki Mlecznej), „E4” (widok z ul. Chemików), „E5” (punkt widokowy ze skrzyżowania ulic Krakowskiej i Turyńskiej), „E6” (punkt widokowy z ul. Chemików w rejonie wiaduktu kolejowego), „E7” (punkt widokowy z ul. Turyńskiej w rejonie skrzyżowania z ulicą Chemików).

Wyznaczono także dwie strefy ochrony archeologicznej („W”) tj. stanowisko archeologiczne tzw. gródek „na kopcu” przy ulicy Kopcowej oraz centrum Bierunia Starego (pokrywa się z granicami strefy „A1” oraz obszarem układu urbanistycznego miasta wpisanego do rejestru zabytków). Ponadto granicami strefy obserwacji archeologicznej objęto 7 zinwentaryzowanych stanowisk archeologicznych w Bieruniu Starym (6 stanowisk) i Jajostach (1 stanowisko).

### Obiekty zabytkowe

Do rejestru zabytków wpisano w Bieruniu kilkanaście obiektów (tabela poniżej), w tym m.in. układ urbanistyczny miasta Bieruń Stary. Do najważniejszych zabytków Miasta należą także kościoły: parafialny p.w. św. Bartłomieja w Bieruniu Starym oraz cmentarny, drewniany p.w. św. Walentego. Charakterystycznym zabytkiem i jednocześnie najstarszą budowlą miasta jest zamczysko stożkowe – tzw. Kopiec.

**Tab. 4. Obiekty wpisane do rejestru zabytków**

Lp.	Adres	Obiekt	Numer rejestru zabytków/Data wpisu
1.	Bieruń Nowy ul. Warszawska 294	Budynek kościoła parafialnego pw. Najświętszego Serca Pana Jezusa, wzniesiony w 1909 roku w stylu z elementami neogotyku wg projektu budowniczego Niepla z Mikołowa, przebudowany i powiększony w 1925 r. wg planów inż. Ebnera oraz w 1926 i 1948 r. Wpis do rejestru obejmuje budynek kościoła w obrysie murów zewnętrznych.	402/13, 26 II 2013
2.	Bieruń Stary ul. Krakowska 39	Kościół cmentarny pod wezwaniem św. Walentego Granice obejmują całość obiektu w ramach ogrodzenia i wyposażenie wnętrza.	A/423/14 woj. śląskie A 674/66, 28 V 1966 woj. katowickie
3.	Bieruń Stary	Krzyż na cmentarzu przy kościele p.w. św. Walentego, kamienny, wysokości około 5 m, barokowo-ludowy z 1807 r. Krzyż nagrobny księdza Jana Kantego Żychonia na cmentarzu kościelnym, odlew żeliwny, wykonany po 1832 r.	B 473/74, 19 IV 1974 woj. katowickie
4.	Bieruń Stary ul. Krakowska 3	Kościół parafialny pod wezwaniem świętego Bartłomieja. Granice obejmują całość obiektu w ramach ogrodzenia i wyposażenie wnętrza.	A 675/66, 28 V 1966 woj. katowickie
5.	Bieruń Stary	Figura przydrożna Najświętszej Panny Marii Niepokalanie Poczętej, usytuowana obok kościoła p.w. świętego Bartłomieja Apostoła, kamienna, wysokość około 5 m, barokowa z 1723 roku.	B 472/74, 16 IV 1974 woj. katowickie
6.	Bieruń Stary	Układ urbanistyczny miasta Bieruń Stary. Granice obejmują obszar miasta zamknięty ulicami: a) od wschodu ul. Trochy z wylotem ul. Wylotowej w kierunku wschodnim; b) od północy wschodnim odcinkiem ul. Adama do ul. Kamienicznej; ul. Kamieniczną w kierunku północnym do końca i tyłami parcel u zbiegu ul. Oświęcimskiej i Macieja; c) od zachodu ul. Macieja z wylotem ul. Licealnej w kierunku zachodnim oraz tyłami parcel zachodniej strony ul. Słowackiego do ul. Spiry; d) od południa ul. Spiry i Kudery, z wylotem ul. Krakowskiej w kierunku południowym.	A 731/66, 15 VI 1966 woj. katowickie
7.	Bieruń Stary	Krzyż przydrożny usytuowany na wschód od kościoła p.w. św. Bartłomieja, przy wale ziemnym (nad	B 474/74, 24 IV 1974 woj. katowickie

Lp.	Adres	Obiekt	Numer rejestru zabytków/Data wpisu
		rzeczką), kamienny, z około połowy XIX w.	
8.	Bieruń Stary	Zamczysko stożkowe zw. Kopiec, w południowo-zachodniej części miasta, na przedmieściu zwanym Starym Sołtysowem lub Sołtysowem Kopiecznym. Zamczysko pochodzące z XIII – XIV w. posiada kształt zbliżony do czworoboku. Stanowisko archeologiczne położone po prawym brzegu rzeki Mlecznej, w południowo-zachodniej części miasta.	372/53, 12 I 1953 woj. katowickie  C 819/67, 21 XII 1967 woj. katowickie
9.	Bieruń Stary	Krzyż przydrożny usytuowany w sąsiedztwie domu przy ulicy Mikołowskiej 36, kamienny, z 1810 roku.	B 475/74, 6 III 1974 woj. katowickie
10.	Bieruń Stary	Zespół stelli nagrobnych na cmentarzu żydowskim, z XIX w.	B 479/74, 16 IV 1974 woj. katowickie
11.	Bieruń Stary ul. Marcina	Krzyż przydrożny przy ulicy Marcina pomiędzy numerami 9 i 10, kamienny, barokowo – ludowy, z pierwszej ćwierci XIX wieku.	B 482/74, 24 IV 1974 woj. katowickie
12.	Bieruń Stary ul. Krakowska	Krzyż przydrożny przy ulicy Krakowskiej naprzeciw numerów 61 i 72, kamienny z 1811 roku.	B 483/74 24 IV 1974 województwo katowickie
13.	Bieruń Stary	Krzyż przydrożny na skrzyżowaniu ulic Łysinowej i Marcina, kamienny, barokowo – ludowy z pierwszej ćwierci XIX w.	B 484/74, 24 IV 1974 woj. katowickie
14.	Bieruń Stary	Krzyż przydrożny pod lasem, niedaleko szosy do Łędzin, kamienny, z pierwszej ćwierci XIX wieku.	B 485/74, 24 IV 1974 woj. katowickie

*Źródło: Rejestr zabytków woj. śląskiego*

Znacznie większą liczbę obiektów zabytkowych została zinwentaryzowana w ramach opracowywania Gminnego Programu Ochrony Zabytków. Łącznie zidentyfikowano w programie 232 obiektów o wartości zabytkowej, w tym 157 obiektów kubaturowych (tabela poniżej).

**Tab. 5. Obiekty zabytkowe w Bieruniu**

Dzielnica	Rodzaj zabytku				
	Obiekty kubaturowe	Mała architektura	Obiekty przemysłowe	Zieleń zabytkowa	Zabytki ogółem
<b>Bieruń Stary</b>	106	22	22	4	154
<b>Bieruń Nowy</b>	23	2	8	3	36
<b>Bijasowice</b>	12	2		1	15
<b>Czarnuchowice</b>		2		2	4
<b>Jajosty</b>		2			2
<b>Kopań</b>	1	1			2
<b>Ściernie</b>	5	2			7
<b>Zabrzeg</b>	10	2			12
<b>Miasto ogółem</b>	157	35	30	10	232

*Źródło: Opracowanie własne na podstawie Gminnego Programu Ochrony Zabytków*

Jedną z najcenniejszych wartości kulturowych Miasta jest zachowany średniowieczny układ urbanistyczny Bierunia Starego – z kwadratowym rynkiem, z którego narożników wychodzą pod kątem prostym po dwie ulice. Zabudowę przyrynkową stanowi zespół jednopiętrowych kamienic z wyróżniającym się budynkiem ratusza. Po wschodniej stronie rynku usytuowany jest kościół parafialny św. Bartłomieja. Rynek w latach 2004-2005 został poddany renowacji. Bieruń kojarzony jest także z kultem św. Walentego – związanym z drewnianym kościołem z XVII wieku (położonym na Szlaku Architektury Drewnianej województwa śląskiego), przechowującym relikwie świętego i przyciągającym do Miasta pielgrzymów. Do słabo wykorzystanych potencjałów dziedzictwa

kulturowego Miasta należy zaliczyć przede wszystkim zamczysko – Kopiec, położone na terenie prywatnym (z ograniczonym dostępem) oraz pozostałości po Wielkim Stawie Bieruńskim (w tym Grobla). Mniej dostrzeganym elementem dziedzictwa są także obiekty industrialne – m.in. dawny młyn przy ul. Warszawskiej czy zabudowania d. fabryki ERG, a także zabudowa dworca kolejowego w Bieruniu Nowym. W XX wieku degradacji uległy zespoły dworskie i towarzysząca im zabudowa folwarczna.

W granicach administracyjnych Bierunia zidentyfikowane zostały w cytowanym Programie następujące rodzaje zabudowy zabytkowej:

1. **Zespoły rezydencjonalno-parkowe** - w formie szczątkowej: zespół dworski w Bijasowicach, przy ulicy Jagiełły (XIX w.), zespół przy ul. Sadowej i ul. Barbórki 23, z początku XX w.
2. **Zabudowa folwarczna i budynki gospodarcze** – częściowo zachowana zabudowa folwarczna w Bijasowicach i zespole przy ul. Sadowej i Barbórki, dwie stodoły z połowy XIX w. przy ul. Jerzego, dawna obora (obecnie budynek gospodarczy) z lat 20 XX w. przy ul. Warszawskiej 393 oraz z podobnego okresu spichlerz, obora, stajnia, oficyna mieszkalna i chlewnia przy ul. Barbórki 23.
3. **Obiekty przemysłowe** – m. in. zespół zabudowy NITROERG, tartak oraz dawną fabrykę papy firmy Landau i Schreih, zespół dworca kolejowego w Bieruniu Nowym, kilka wiaduktów i mostów kolejowych, spichlerz przy ul. Warszawskiej/Diamentowej, stacje transformatorowe. Jednym z najciekawszych zespołów przemysłowych są groble po dawnym Wielkim Stawie Bieruńskim i zespole stawów hodowlanych.
4. **Mieszkalne budownictwo patronackie** – pozostałość kolonii ruralistycznej - trzy budynki z przełomu XIX i XX w. przy ul. Sadowej.
5. **Obiekty sakralne** – kościoły: św. Walentego, św. Bartłomieja i Najświętszego Serca Pana Jezusa oraz domy parafialne i klasztor Sióstr Służebniczek przy ul. Bojszowskiej.
6. **Budynki użyteczności publicznej** – Ratusz na rynku Bierunia, obiekty przy ul. Chemików 119 i 131, Krakowskiej 20 i 36 (dawna karczma), Piastowskiej 1, Wawelskiej 22 i 35 oraz budynek piekarni przy ul. Hejnalowej 1.
7. **Kamienice** – kilkukondygnacyjna zabudowa rynku Starego Bierunia oraz ulic przyrynkowych.
8. **Budynki mieszkalne, jednorodzinne o charakterze małomiasteczkowym**, jednokondygnacyjne, z poddaszem, nakryte dachami dwuspadowymi; o skromnym detalu architektonicznym.
9. **Budynki wiejskie mieszkalno-gospodarcze** – o analogicznych formach, jak w typie powyżej, mieszkalne i gospodarcze
10. **Domy jednorodzinne o charakterze „małomiasteczkowym”**. Obiekty o bardziej urozmaiconych bryłach.
11. **Mieszkalne budynki neostylowe**. Obiekty o rzutach i bryłach prostych lub rozczłonkowanych, o dekoracji zaczerpniętej ze stylów historycznych wcześniejszych epok.

Ponadto w Bieruniu znajduje się liczna grupa zabytków małej architektury (krzyże, kapliczek przydrożnych różnych typów, figur etc.) oraz trzy zabytkowe cmentarze (rzymsko - katolickie przy ul. Krakowskiej i Budzyńskiej/Warszawskiej oraz kirkut przy ul. Wita), a także zieleń zabytkowa. Największa liczba zabytków zlokalizowana jest w Bieruniu Starym. Rozmieszczenie zabytków zilustrowano na Ryc. 4.

## Mieszkalnictwo i infrastruktura

### Mieszkalnictwo

Zasoby mieszkaniowe, zamieszkiwanego przez niespełna 20 tys. osób, Bierunia to ponad 6,2 tys. mieszkań (Tab. 6). W ciągu dekady nastąpił nieznaczny 4% przyrost liczby mieszkań. Względny przyrost zasobu mieszkaniowego był w Bieruniu zbliżony do wskaźnika woj. śląskiego, niższy jednak niż w powiecie (6%), a zwłaszcza w sąsiednich Łędzinach, gdzie wynosił 7%. Liczba mieszkań w przeliczeniu na mieszkańca jest w Bieruniu wyższa niż w powiecie bieruńsko-łędzkim, niemniej pod względem zaopatrzenia w mieszkania powiat znacznie odstaje od standardów dla województwa. Poniżej przeciętnej wypada także miasto pod względem powierzchni mieszkalnej przypadającej na mieszkańca. Mieszkania w Bieruniu są jednak stosunkowo duże na tle regionu (tabela poniżej).

**Tab. 6 .Zasoby mieszkaniowe**

Jednostka terytorialna	Mieszkania				Przeciętna powierzchnia użytkowa [m <sup>2</sup> ]			
	ogółem		na 1000 mieszk.		mieszkania		na mieszkańca	
	2004	2014	2004	2014	2004	2014	2004	2014
<b>Bieruń</b>	5 952	6 204	301,8	316,0	76,2	82,1	23,0	25,9
<b>powiat bieruńsko-łędzki</b>	17 009	17 972	304,7	305,6	83,2	92,6	25,3	28,3
<b>woj. śląskie</b>	1 667 320	1 731 008	354,7	377,5	65,9	70,2	23,4	26,5
<b>Łędziny</b>	4 791	5 140	296,5	306,9	76,8	83,2	22,8	25,5
<b>Pszczyna (miasto)</b>	8 554	8 629	334,0	331,5	77,1	82,1	25,7	27,2
<b>Łaziska Górne</b>	7 664	8 062	349,0	359,6	64,2	69,9	22,4	25,2

*Źródło: Opracowanie własne na podstawie danych GUS*

Największe osiedla mieszkaniowe w Bieruniu znajdują się:

- W Bieruniu Nowym:
  1. osiedle przy ul. Węglowej
  2. osiedle przy ul. Granitowej
- W Bieruniu Starym:
  1. osiedle przy ul. Chemików (ERG)
  2. osiedle Homera

W poniższej tabeli zestawiono liczbę wspólnot mieszkaniowych na poszczególnych ulicach, wraz z liczbą mieszkańców, a także określeniem administratora budynków.

**Tab. 7. Wspólnoty mieszkaniowe w Bieruniu**

Administrator	Ulica	Liczba budynków	Liczba mieszkańców
<b>Zakład Usługowo Handlowy Honorata, ul. Pokoju 106, 43-143 Łędziny</b>	Ogółem	63	4746
	Chemików	30	982
	Granitowa	12	1833
	Krakowska	1	8
	Królowej Jadwigi	1	6
	Słowackiego	1	17
	Sucharskiego	3	40
	Warszawska	4	438
	Węglowa	11	1422
<b>Gmina Bieruń</b>	Ogółem	22	288
	Warszawska	2	14
	Węglowa	1	7
	Adama	1	7
	Bijasowicka	1	7
	Bojszowska	1	4
	Borowinowa	1	5
	Chemików	2	90



Administrator	Ulica	Liczba budynków	Liczba mieszkańców
	Kamienna	1	5
	Mielęckiego	1	3
	Of. Oświęcimskich	1	3
	Rynek	1	15
	Spżowa	2	11
	Wawelska	3	64
	Wł. Jagiełły	4	53
Eurodom Sp. z o.o., ul. Sobieskiego 3, 32-602 Oświęcim	Ogółem	6	667
	Granitowa	3	435
	Węglowa	3	232
Domex Halina Zając, ul. Świętokrzyska 22/89, 41-608 Świętochłowice	Oświęcimska	1	385
F.G.K. GAZ-KOM Zakład Gazodynamiki Budynków Jakubik Krzysztof, ul. Kasprzaka 46, 41-303 Dąbrowa Górnicza	Homera	6	894
Wspólnota Mieszkaniowa Domy Polne 6, Bieruń	Domy Polne	1	19
Wspólnota Mieszkaniowa Domy Polne 8/9, Bieruń	Domy Polne	1	44
Wspólnota Mieszkaniowa nieruchomości przy ul. Chemików 113-115, Bieruń	Chemików	1	33
Wspólnota Mieszkaniowa Nieruchomości przy ul. Sadowej 1a, 1b, 1B/2Bieruń	Sadowa	1	37
Wspólnota Mieszkaniowa, ul. Mikołaja 14, Bieruń	Mikołaja	1	95
<b>Ogółem</b>		<b>103</b>	<b>7208</b>

Źródło: Opracowanie własne na podstawie danych Gminy

Mieszkania w Bieruniu są na tle regionu dobrze zaopatrzone w podstawowe instalacje techniczne - z wyjątkiem gazu sieciowego (Tab. 8). Prawie wszystkie mieszkania posiadają dostęp do wodociągu, nieco gorzej sytuacja wygląda w przypadku dostępu do ustępu splukiwanego i łazienki. Bez tych instalacji było w gminie (2013 r.) odpowiednio 73 (1,2%) i 149 mieszkań (2,4%). Niecałe 6% mieszkań nie posiadało centralnego ogrzewania. Stosunkowo niski był natomiast stopień gazyfikacji zasobów mieszkaniowych – tylko ponad połowa mieszkań ma dostęp do gazu sieciowego.

Tab. 8. Zaopatrzenie mieszkań w podstawowe instalacje (2013 r.)

Jednostka terytorialna	Odsetek mieszkań zaopatrzonych w:				
	wodociąg	ustęp splukiwany	łazienka	centralne ogrzewanie	gaz sieciowy
Bieruń	99,6	98,8	97,6	94,2	52,2
Powiat bieruńsko - lędziński	99,5	98,7	97,1	89,1	52,1
woj. śląskie	98,7	95,3	93,7	81,2	64,7
Łędziny	99,9	99,2	97,5	82,4	64,2
Pszczyna (miasto)	99,7	99,4	98,4	88,3	90,3
Łaziska Górne	99,7	99,3	98,4	95,8	68,6

Źródło: Opracowanie własne na podstawie danych GUS

1. Zgodnie z inwentaryzacją dokonaną na potrzeby Programu gospodarki niskoemisyjnej (PGN), duży udział budynków mieszkaniowych w Bieruniu znajduje się w złym stanie technicznym i cechuje się niskim stopniem termomodernizacji. Większość budynków nie ma instalacji centralnego ogrzewania i zasilanych jest piecami, często o niskiej sprawności energetycznej i wysokiej emisji zanieczyszczeń do powietrza. Źródłami ogrzewania mieszkań w Bieruniu są<sup>9</sup>:Systemy ciepłownicze (produkujące ciepło w oparciu o węgiel kamienny, w szczególności

<sup>9</sup> Na podstawie: Plan gospodarki niskoemisyjnej dla gminy Bieruń, opracowanego przez Agencję Użytkowania i Poszanowania Energii Spółka z.o.o, 2015



miał węglowy): Zakładu Ciepłowniczego „Piast” Nadwiślańskiej Spółki Energetycznej Sp. z o.o.; firmy NITROERG S.A. oraz firmy Fenice Poland Sp. z o.o. Systemy ciepłownicze zaspokajają około 46% potrzeb grzewczych gminy.

2. Kotłownie lokalne (głównie na węgiel kamienny i gaz ziemny) zasilające bezpośrednio instalacje centralnego ogrzewania, ciepłej wody użytkowej, wentylacji oraz technologii obiektów użyteczności publicznej oraz obiektów usługowych i przemysłowych. Lokalne kotłownie zaspokajają ok. 6% potrzeb grzewczych gminy.
3. Indywidualne systemy grzewcze – kotły, piece, paleniska domowe etc., wykorzystujące głównie węgiel kamienny lub jego pochodne (muły, floty itp.). W znacznej części budynków jednorodzinnych w Gminie dokonano w ramach programu PONE<sup>10</sup> wymiany kotłów i zainstalowane źródła OZE. Niestety, ze względu na wysokie ceny gazu, oleju opałowego oraz energii elektrycznej często inwestycja wymiany kotła nie wiąże się ze zmianą nośnika wykorzystywanego na potrzeby ogrzewania na bardziej ekologiczny. Indywidualne zasilanie zaspokaja około 48% potrzeb grzewczych mieszkańców gminy.

Wg PGN w latach 1991-2014 zaszły korzystne zmiany w strukturze wykorzystania energii w budynkach mieszkalnych – przejawiające się w znaczącym spadku udziału węgla w zużyciu energii w budynkach mieszkalnych. W celu ograniczenia niskiej emisji z indywidualnych systemów grzewczych Gmina Bieruń realizuje obecnie „Program ograniczenia emisji na terenie Miasta Bierunia – etap V – program pilotażowy KAWKA”, zakładający 164 inwestycje – montaż 80 kolektorów i modernizację 84 źródeł ciepła (w tym instalacja 4 pomp ciepła).<sup>11</sup>



**Ryc. 5. Porównanie struktury wykorzystania energii i paliw w 1991 i 2014 roku w budynkach mieszkalnych.**

Źródło: Plan gospodarki niskoemisyjnej dla gminy Bieruń

<sup>10</sup> Program ograniczania niskiej emisji.

<sup>11</sup> Uchwała nr IX/5/2013 Rady Miejskiej w Bieruniu z dnia 29 sierpnia 2013 r. w sprawie przyjęcia „Programu ograniczenia emisji na terenie Miasta Bierunia – etap V – program pilotażowy KAWKA”.

## Zasób komunalny Gminy

Wg danych Gminy zasób komunalny (stan na 2015 r.) stanowią 324 mieszkania. Stan zasobu komunalnego nie uległ w ostatnich latach znaczącym zmianom ilościowym. Wg danych GUS w 2013 r. miasto dysponowało 325 mieszkaniami komunalnymi, w 2009 – 326. Znaczący wzrost nastąpił natomiast w przypadku lokali socjalnych – w 2009 r. Gmina posiadała tylko 13 takich lokali, w 2013 – 48, obecnie – 49. Pod względem liczby mieszkań komunalnych na 10 tys. mieszkańców Bieruń, z wskaźnikiem 166 mieszkań/10 tys. ludności znacząco odstaje od średniej dla województwa śląskiego, wynoszącym 395 mieszkań/10 tys., wyższą wartością wskaźnika charakteryzuje się też Pszczyna (217). Niższymi wartości tego wskaźnika cechują się natomiast Łaziska Górne (121), Łędziny (68), a także cały powiat bieruńsko - lędziński (86).

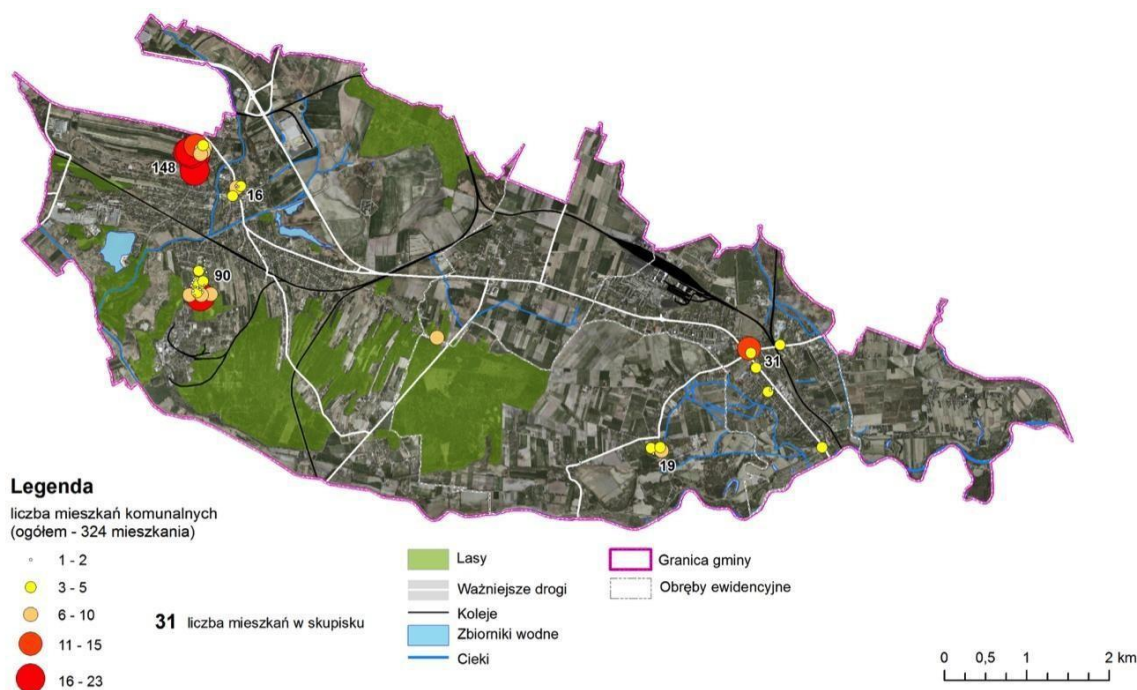
Stan zasobu mieszkaniowego w Bieruniu, ze względu na wiek i stopień zużycia technicznego zabudowy, został przez Wydział Gospodarki Komunalnej Urzędu Miejskiego oceniony jako średni. Łączne potrzeby remontowe w budynkach komunalnych w najbliższych latach oszacowano na ponad 6 mln zł (tabela poniżej).

**Tab. 9. Potrzeby remontowe w budynkach komunalnych**

Adres obiektu	Potrzeby remontowe	Kwota [tys. zł]
<b>Rynek 17</b>	kompleksowe zagospodarowanie, remont wewnętrzny, elewacja	1 000
<b>Spizowa/Wylotowa</b>	modernizacja kompleksowa	1 700
<b>Chemiców 139</b>	termomodernizacja budynku, remont dachu, wymiana okien	800
<b>Warszawska 396</b>	termomodernizacja budynku	300
<b>Warszawska 292</b>	zagospodarowanie powierzchni po przedszkolu, termomodernizacja	1 000
<b>Wawelska 26</b>	termomodernizacja, remont dachu i klatki schodowej	600
<b>Wawelska 31</b>	termomodernizacja, remont dachu i klatki schodowej	800
<b>Ogółem</b>	-	6 200

Źródło: Wydział Gospodarki Komunalnej Urzędu Miejskiego

Mieszkania komunalne są wyraźnie skoncentrowane w dwóch obszarach Bierunia – tj. os. Homera i os. Chemiców, gdzie znajduje się ponad 73% zasobów komunalnego Gminy (Ryc. 6). Także w tych rejonach, a zwłaszcza na os. Homera (26 lokali) skoncentrowane są mieszkania socjalne.



**Ryc. 6. Rozmieszczenie mieszkań komunalnych w Bieruniu**

Źródło: Opracowanie własne na podstawie danych Wydziału Gospodarki Komunalnej Urzędu Miejskiego

## Spoleczne aspekty mieszkalnictwa

Dodatek mieszkaniowy jest świadczeniem pieniężnym wypłacanym przez gminę, mającym na celu dofinansowanie do wydatków mieszkaniowych ponoszonych w związku z zajmowaniem lokalu mieszkalnego. Pomoc ta przysługuje najbiedniejszym mieszkańcom gminy w przypadkach ściśle określonych przez przepisy ustawy z dnia 21 czerwca 2001 r. o dodatkach mieszkaniowych. Aby otrzymać dodatek mieszkaniowy, osoby ubiegające się o jego przyznanie muszą spełniać łącznie trzy warunki:

- posiadać tytuł prawny do lokalu,
- posiadać dochód w wysokości określonej w ustawie,
- posiadać mieszkanie o powierzchni określonej w ustawie.

Liczba dodatków mieszkaniowych w Bieruniu spadła w stosunku do 2005 r., niemniej po 2010 r. wykazuje tendencję wzrostową<sup>12</sup>. W przeliczeniu na 1000 mieszkańców liczba dodatków jest ponad trzykrotnie niższa od średniej wojewódzkiej, niższa także od Pszczyny, a zwłaszcza Łazisk Górnych jednak wyższa niż w powiecie czy sąsiednich Łędzinach (tabela poniżej).

**Tab. 10. Dodatki mieszkaniowe**

Jednostka terytorialna	ogółem			na tys. mieszk.		
	2005	2010	2013	2005	2010	2013
Bieruń	2508	936	1015	128	47	52
powiat bieruńsko-łędzki	4487	1721	1894	80	30	32
woj. śląskie	1373325	774152	764836	293	167	166
Łędziny	1367	538	603	85	33	36
Pszczyna (miasto)	4416	1614	2077	172	62	80
Łaziska Górne	4574	3462	3259	208	156	145

*Źródło: Opracowanie własne na podstawie danych GUS*

W ostatnich latach znacząco zmieniała się struktura przyznawanych dodatków ze względu na rodzaj własności lokalu. O ile w 2005 r. zdecydowanie dominowały dodatki w zasobach wspólnot mieszkaniowych to w ostatnich latach wzrosła liczba oraz odsetek dodatków przyznawanych w zasobach komunalnych (tabela poniżej).

**Tab. 11. Przyznane dodatki mieszkaniowe wg własności lokalu**

Przyznane świadczenia	Rok	Liczba	Odsetek
w zasobie gminnym	2005	402	16,0
	2010	360	38,5
	2013	426	42,0
w zasobie wspólnot mieszkaniowych	2005	2094	83,5
	2010	576	61,5
	2013	589	58,0
w zasobie prywatnym	2005	12	0,5
	2010	0	0,0
	2013	0	0,0

*Źródło: Opracowanie własne na podstawie danych GUS*

Niepokojącym zjawiskiem jest wysoki na tle regionu odsetek zadłużonych mieszkań komunalnych w zasobach gminnych – zwłaszcza mieszkań zadłużonych powyżej 3 miesiące. W 2013 r. prawie połowa mieszkań komunalnych miała zaległości czynszowe powyżej 3 miesięcy. Warto jednak zauważyć, iż na tle regionu i miast w sąsiedztwie są to zaległości o stosunkowo niewielkiej kwocie (tabela poniżej).

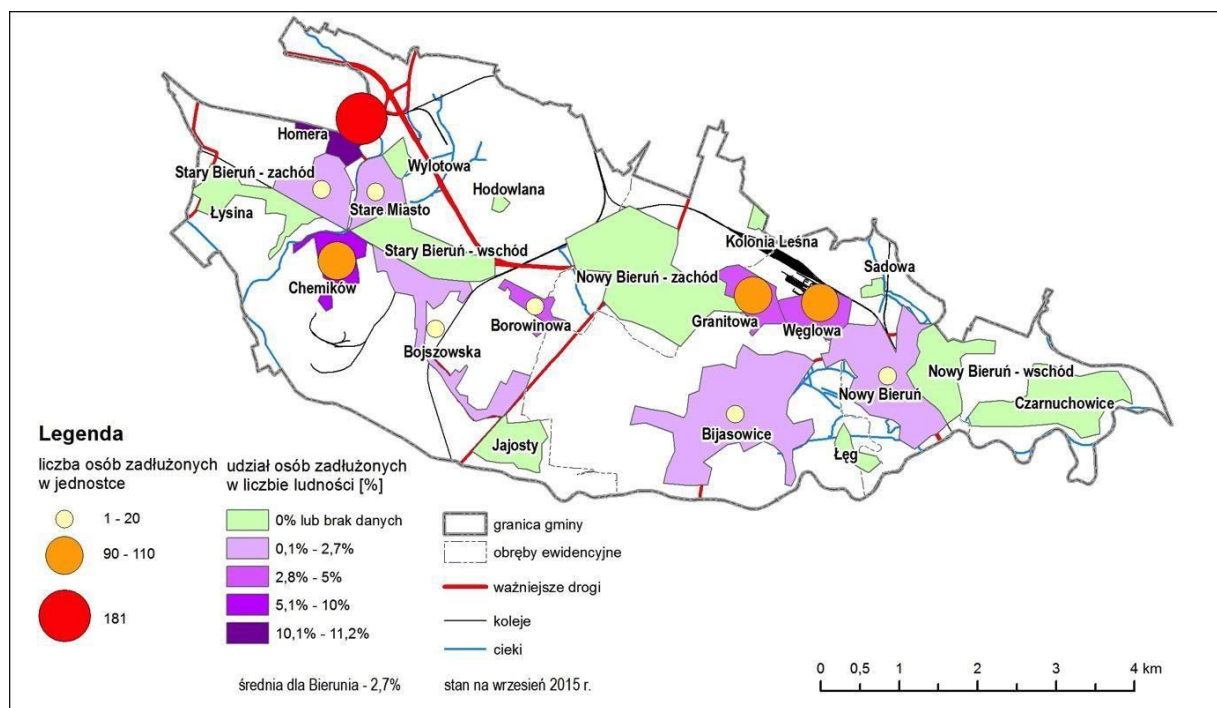
<sup>12</sup> Na liczbę przyznawanych dodatków znaczący wpływ ma wysokość ustawowego progu dochodowego.

Tab. 12. Zaległości w opłatach za mieszkanie w zasobach gminnych

Jednostka terytorialna	Mieszkania zadłużone				Wysokość zaległości			
	ogółem		powyżej 3 miesiące		ogółem		powyżej 3 miesiące	
	2007	2013	2007	2013	2007	2013	2007	2013
Bieruń	liczba zadłużonych mieszkań				ogółem [tys. zł]			
	190	195	109	157	407,0	115,0	356,0	95,0
	udział zadłużonych mieszk. w zasobie komunalnym [%]				na mieszkanie [zł]			
	61,5	59,8	35,3	48,2	2142	590	3266	605
powiat bieruńsko-lędzki	49,6	51,8	26,8	43,5	1657	1004	2652	1092
woj. śląskie	45,1	42,2	20,7	21,4	1001	1473	1773	2359
Lędziny	51,7	42,5	28,4	42,5	468	2038	727	2038
Pszczyna (miasto)	62,9	65,5	43,7	48,1	1153	3539	1279	4729
Łaziska Górne	34,0	41,7	26,9	29,9	2513	1522	2523	1679

Źródło: Opracowanie własne na podstawie danych GUS

Największa liczba zadłużonych osób zamieszkuje duże osiedla mieszkaniowe (Ryc. 7) – zarówno w Nowym Bieruniu (Granitowa, Węglowa) jak i w Starym Bieruniu (Homera i Oświęcimska, Chemików). W stosunku do liczby ludności zdecydowanie największy jest udział zadłużonych osób na os. Homera (ponad 10%), wysoki, przekraczający 5% - na os. Chemików.



Ryc. 7. Zadłużenie mieszkań - wg ulic

Źródło: Opracowanie własne na podstawie danych Wydziału Gospodarki Komunalnej Urzędu Miejskiego

Stosunkowo wysoka jest w Bieruniu liczba eksmisji z lokali komunalnych – w 2013 r. toczyły się, zostały orzeczone lub wykonane łącznie 23 eksmisje (Tab. 13). W przeliczeniu na liczbę mieszkańców jest to wartość porównywalna do województwa, jednak wyższa niż przeciętna w powiecie i okolicznych miastach (poza Pszczyną).

**Tab. 13. Postępowania eksmisyjne (mieszkania komunalne)**

Jednostka terytorialna	Toczące się postępowania eksmisyjne, orzeczone przez sąd i wykonane eksmisje					
	liczba		na 10 tys. mieszkańców		na 100 mieszkań komunalnych	
	2007	2013	2007	2013	2007	2013
Bieruń	17	23	8,7	11,7	5,5	7,1
powiat bieruńsko-lędzki	27	26	4,8	4,4	4,7	5,2
woj. śląskie	3322	5212	7,1	11,3	1,6	2,9
Lędziny	10	2	6,1	1,2	8,6	1,8
Pszczyna (miasto)	25	46	9,8	17,7	4,0	8,1
Łaziska Górne	0	8	0,0	3,6	0,0	3,0

Źródło: Opracowanie własne na podstawie danych GUS

## Sfera społeczna

### Liczba mieszkańców, zmiany

Wg danych GUS w końcu 2014 r. Bieruń zamieszkiwało 19 636 osób. Liczba ludności w Bieruniu w ciągu ostatnich 10 lat praktycznie się nie zmieniła (Tab. 14). Na tle depopulującego się woj. śląskiego Miasto wykazuje się stosunkowo korzystną sytuacją ludnościową. Mniej korzystnie sytuacja demograficzna wygląda na tle miast porównywalnej wielkości w sąsiedztwie, a także – powiatu, który zanotował w omawianym okresie kilkuprocentowy przyrost ludności. Bieruń jest jedyną gminą w powiecie, w której liczba ludności wykazuje stagnację, a nawet nieznaczny spadek.

**Tab. 14. Dynamika liczby ludności w Bieruniu na tle innych jednostek terytorialnych**

Jednostka terytorialna		2005	2006	2007	2008	2009	2010	2011	2012	2013	2014	zmiana 2005 - 2014
Bieruń	liczba ludności	19 640	19 566	19 464	19 486	19 534	19 851	19 830	19 681	19 696	19 636	-4
powiat bieruńsko-lędzki	dynamika r/r [%]	-0,4	-0,4	-0,5	0,1	0,2	1,6	-0,1	-0,8	0,1	-0,3	-0,4
woj. śląskie		0,0	0,4	0,4	0,4	0,6	1,6	0,6	0,3	0,7	0,4	5,4
Lędziny		-0,3	-0,4	-0,3	-0,2	-0,1	-0,1	-0,2	-0,2	-0,4	-0,3	-2,4
Pszczyna (miasto)		-0,2	0,2	0,7	0,0	0,1	1,2	0,7	0,4	0,4	0,1	3,6
Łaziska Górne		0,1	0,2	-0,4	-0,2	-0,2	2,5	-0,1	-0,3	0,0	0,1	1,6
		0,0	0,0	-0,1	0,2	0,5	0,7	0,3	0,6	0,0	-0,2	2,1

Źródło: Opracowanie własne na podstawie danych GUS

Przyczyną niekorzystnego trendu w zmianach ludności Miasta, wobec stosunkowo wysokiego wskaźnika przyrostu naturalnego jest przede wszystkim ujemne saldo migracji – w tym względzie sytuacja w Bieruniu jest zdecydowanie najmniej korzystna spośród analizowanych jednostek (tabela poniżej).

**Tab. 15. Wskaźnik przyrostu naturalnego i saldo migracji**

Jednostka terytorialna	Przyrost naturalny na 1000 ludności			Saldo migracji na 1000 osób		
	2005	2010	2014	2005	2010	2014
Bieruń	3,2	4,3	4,8	-5,5	-5,5	-5,3
powiat bieruńsko-lędzki	1,5	3,5	4,1	2,0	2,0	1,2
woj. Śląskie	-1,2	0,0	-1,1	-1,9	-1,9	-1,6

Jednostka terytorialna	Przyrost naturalny na 1000 ludności			Saldo migracji na 1000 osób		
	2005	2010	2014	2005	2010	2014
Lędziny	3,0	4,4	3,9	0,6	-2,5	-2,0
Pszczyna (miasto)	3,8	1,1	1,5	-4,8	-3,1	-1,3
Łaziska Górne	0,3	2,5	-0,2	-1,9	-1,4	-2,4

Źródło: Opracowanie własne na podstawie danych GUS

### Struktura demograficzna

Spółeczność Bierunia starzeje się – od 2005 r. odsetek osób w wieku poprodukcyjnym wzrósł o prawie 4 %. Jednocześnie o 3,5% spadł odsetek osób w wieku przedprodukcyjnym. Proces starzenia się społeczeństwa zachodzi w skali całego regionu, przy czym sytuacja w Bieruniu na tle województwa śląskiego wydaje się być bardzo korzystna. Odsetek osób w wieku poprodukcyjnym jest znacząco niższy niż w regionie, niższy także niż w sąsiednich miastach. Również pod względem odsetka najmłodszych osób, sytuacja w Bieruniu jest znacznie lepsza niż w regionie, choć ich udział w społeczności jest nieco mniejszy niż przeciętna dla powiatu bieruńsko-łódzkiego.

Tab. 16. Struktura wiekowa ludności - odsetek osób w wieku przedprodukcyjnym, produkcyjnym i poprodukcyjnym

Jednostka terytorialna	Odsetek [%] osób w wieku:								
	Przedprodukcyjnym			Produkcyjnym			Poprodukcyjnym		
	2005	2010	2014	2005	2010	2014	2005	2010	2014
Bieruń	21,9	19,1	18,4	67,3	68,5	67,2	10,8	12,3	14,4
powiat bieruńsko-łódzki	22,3	19,6	19,1	64,8	66,5	65,3	12,9	13,9	15,6
woj. śląskie	18,9	17,3	16,8	65,4	65,2	63,2	15,7	17,6	20,0
Lędziny	23,6	19,6	19,1	63,9	66,9	65,9	12,5	13,6	15,1
Pszczyna (miasto)	20,6	18,2	18,1	64,9	65,1	62,6	14,5	16,7	19,3
Łaziska Górne	20,3	18,0	17,7	65,9	66,5	65,2	13,8	15,5	17,1

Źródło: Opracowanie własne na podstawie danych GUS

Miarą sytuacji demograficznej Gminy są wskaźniki obciążenia demograficznego (Tab. 17). W przypadku Bierunia, zarówno wskaźnik obciążenia ludnością w wieku nieprodukcyjnym, jak i wskaźnik dotyczący osób w wieku poprodukcyjnym, są bardzo korzystne. W obydwu przypadkach wskaźniki są najniższe spośród analizowanych jednostek. Niemniej i tutaj widać trend wskazujący na starzenie się (choć nie z takim nasileniem jak w regionie) społeczności lokalnej.

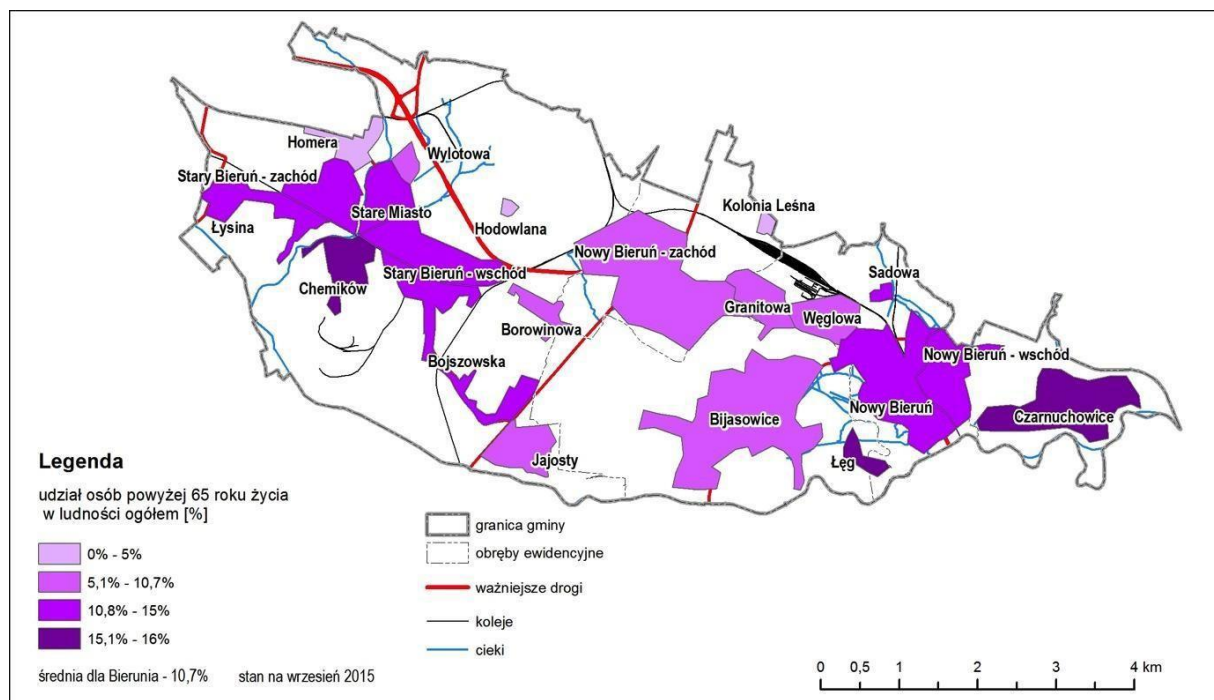
Tab. 17. Wskaźniki obciążenia demograficznego

Jednostka terytorialna	Ludność w wieku nieprodukcyjnym na 100 osób w wieku produkcyjnym			Ludność w wieku poprodukcyjnym na 100 osób w wieku produkcyjnym		
	2005	2010	2014	2005	2010	2014
Bieruń	48,5	45,9	48,8	16,1	18,0	21,5
powiat bieruńsko-łódzki	54,2	50,3	53,1	19,8	20,9	23,8
woj. śląskie	53,0	53,4	58,2	24,1	26,9	31,6
Lędziny	56,5	49,5	51,8	19,6	20,3	22,9
Pszczyna (miasto)	54,0	53,7	59,7	22,3	25,7	30,8
Łaziska Górne	51,8	50,3	53,4	20,9	23,3	26,2

Źródło: Opracowanie własne na podstawie danych GUS

Największym odsetkiem osób w wieku poprodukcyjnym charakteryzuje się os. Chemików oraz w Czarnuchowicach i Łęgu – gdzie osób powyżej 65 roku życia jest ponad 15%. Najmniej osób starszych mieszka z kolei na os. Homera – poniżej 5% (rycina poniżej).

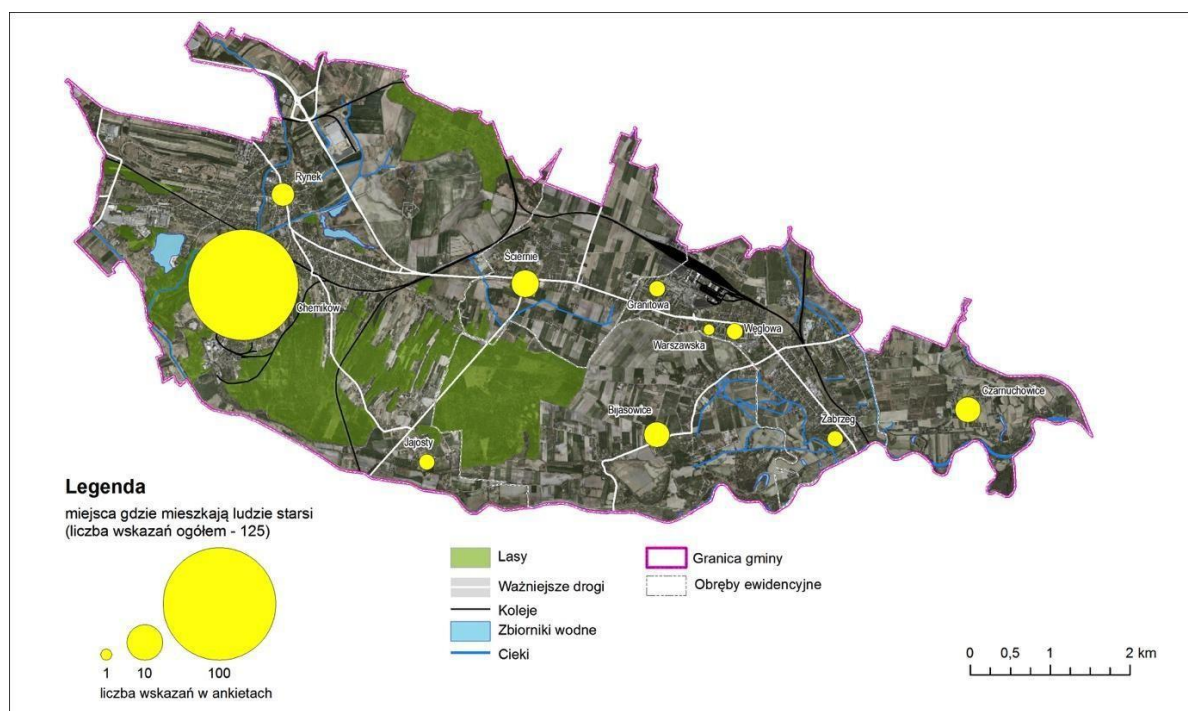




**Ryc. 8. Udział osób starszych w ludności**

Źródło: Opracowanie własne na podstawie danych Urzędu Miejskiego w Bieruniu

Powyższe statystyki zgadzają się także z tym jak postrzegają zróżnicowanie przestrzenne tego aspektu mieszkańcy Bierunia – w ankietach to os. Chemików było w pierwszym rzędzie wskazywane jako miejsce gdzie mieszkają osoby starsze.



**Ryc. 9. Liczba wskazań na pytanie w ankiecie - miejsca gdzie mieszkają ludzie starsi**

Źródło: Opracowanie własne na podstawie ankiet. Ortofotomapa: geoportal.gov.pl

## Wykluczenie społeczne

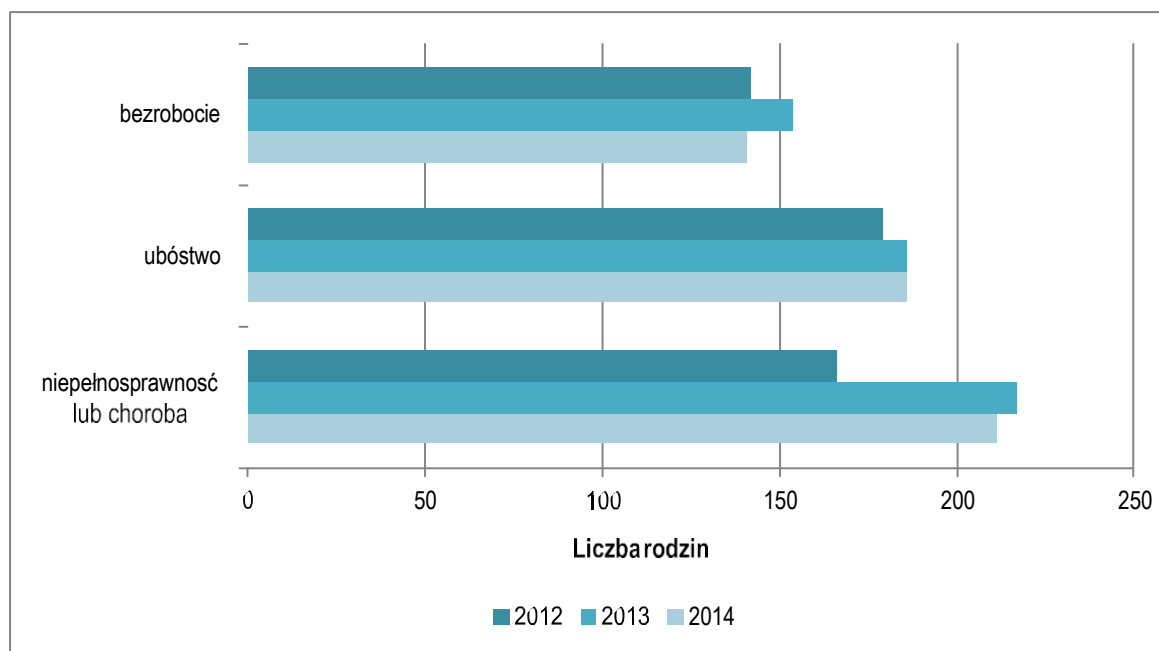
Według danych Miejskiego Ośrodka Pomocy Społecznej w Bieruniu w 2014 r. udzielono wsparcia 236 rodzinom, w których pozostawało 499 osób. Najczęstszymi powodami przyznawania pomocy było: ubóstwo, niepełnosprawność lub długotrwała choroba (obejmuje to także zjawiska związane ze starzeniem się) oraz bezrobocie (Tab. 18). Znaczący odsetek pomocy dotyczył także przypadków bezradności w sprawach opiekuńczo-wychowawczych. Poza przypadkami wymienionymi w tabeli udzielono także pomocy wyłącznie w postaci pracy socjalnej (383 osoby).

**Tab. 18. Powody przyznawania pomocy**

Powód wystąpienia trudnej sytuacji życiowej	Rodziny		Osoby	
	liczba rodzin	odsetek	liczba osób	odsetek
Ubóstwo	186	78,8	391	78,4
Bezdomność	19	8,1	20	4,0
Potrzeba ochrony macierzyństwa	22	9,3	112	22,4
w tym wielodzietność	16	6,8	86	17,2
Bezrobocie	141	59,7	305	61,1
Niepełnosprawność	108	45,8	205	41,1
Długotrwała lub ciężka choroba	103	43,6	185	37,1
Bezradność w sprawach opiekuńczo-wychowawczych i prowadzenia gospodarstwa domowego	77	32,6	227	45,5
- w tym rodziny niepełne	36	15,3	114	22,8
- w tym rodziny wielodzietne	15	6,4	85	17,0
Przemoc w rodzinie	3	1,3	11	2,2
Alkoholizm	11	4,7	23	4,6
Trudności w przystosowaniu do życia po zwolnieniu z zakładu karnego	9	3,8	14	2,8
Zdarzenie losowe	3	1,3	6	1,2

Źródło: MOPS w Bieruniu

Wyżej wymienione powody przyznawania pomocy były najczęstszymi także w poprzednich latach (rycina poniżej).



**Ryc. 10. Powody przyznawania pomocy w latach 2012-2014**

Źródło: MOPS w Bieruniu



Zasięg pomocy – tj. udział osób w gospodarstwach korzystających z pomocy społecznej w ogóle ludności Gminy jest w Bieruniu stosunkowo niewielki – w stosunku do regionu – dwukrotnie mniejszy. Jest też znacząco niższy w porównaniu do ośrodków sąsiednich (Tab. 19). Dotyczy to zarówno pomocy ogółem, jak i osób spełniających kryterium dochodowe.

**Tab. 19. Korzystający z pomocy społecznej**

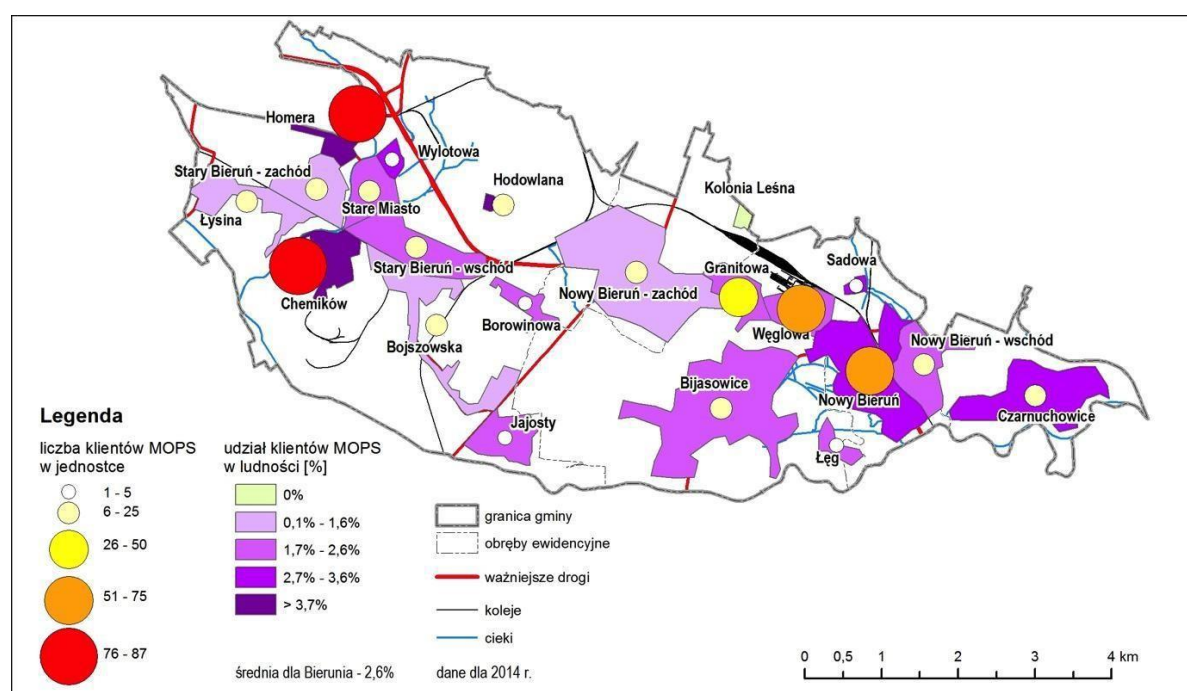
Jednostka terytorialna	wskaźnik	Korzystający z pomocy					
		ogółem			poniżej kryterium dochodowego**		
		2009	2011	2013	2009	2011	2013
<b>Bieruń</b>	<b>gospodarstwa</b>	260	256	242	173	143	161
	<b>osoby</b>	603	600	557	378	302	383
	<b>zasięg pomocy* [%]</b>	3,1	3,0	2,8	1,9	1,5	1,9
<b>Powiat bieruńsko-lędzki</b>		3,9	3,5	3,7	2,1	1,8	2,3
<b>Woj. śląskie</b>		5,9	5,2	5,6	3,6	3,1	3,9
<b>Lędziny</b>		5,8	4,2	4,2	2,7	2,0	2,5
<b>Pszczyna (gmina)</b>		6,3	5,8	6,4	3,4	3,2	4,3
<b>Łaziska Górne</b>		6,7	4,9	8,3	6,5	2,5	3,7

\*udział osób w gospodarstwach domowych korzystających z pomocy społecznej w ludności ogółem

\*\*tj. osoby spełniające kryterium dochodowe przyznawania pomocy zapisane w ustawie

Źródło: Opracowanie własne na podstawie danych GUS

Zasięg pomocy w częściach Bierunia jest bardzo zróżnicowany – zdecydowanie największy zasięg pomocy, powyżej 3,7% ludności odnotowano na dwóch osiedlach: Chemików i Homera (Ryc. 11). Także te osiedla charakteryzowały się największą liczbą bezwzględnych osób korzystających z pomocy społecznej.



**Ryc. 11. Zasięg pomocy społecznej**

Źródło: Opracowanie własne na podstawie danych MOPS w Bieruniu

Do głównych potrzeb w zakresie pomocy społecznej w Gminie zalicza się m.in. rozwój wolontariatu, poradnictwa specjalistycznego, zapewnienie miejsc noclegowych dla osób bezdomnych, a także budowę dziennego domu pobytu dla osób starszych.<sup>13</sup>

### Aktywność społeczna i współpraca Gminy z organizacjami pozarządowymi

Jednym z mierników poziomu aktywności lokalnej społeczności jest liczba organizacji pozarządowych działających na terenie gminy. Wg danych GUS w Bieruniu zarejestrowanych było 38 stowarzyszeń i fundacji, a od 2005 r. liczba ta uległa znacznemu wzrostowi. Liczba organizacji społecznych w przeliczeniu na 10 tys. mieszkańców jest przeciętna – nie dorównuje średniej wojewódzkiej, jest też niższa niż w Pszczynie, jednak znacznie wyższa niż w pozostałych miastach w okolicy (tabela poniżej).

**Tab. 20. Stowarzyszenia i fundacje (łącznie) zarejestrowane w rejestrze REGON**

Jednostka terytorialna	Liczba			na 10 tys. mieszk.		
	2005	2010	2014	2005	2010	2014
<b>Bieruń</b>	23	29	38	11,7	14,6	19,4
<b>Powiat bieruńsko-lędzki</b>	74	88	101	13,3	15,2	17,2
<b>Woj. śląskie</b>	7 302	9 279	11 193	15,6	20,0	24,4
<b>Lędziny</b>	24	29	28	14,9	17,6	16,7
<b>Pszczyna (gmina)</b>	83	109	130	16,7	21,4	25,1
<b>Łaziska Górne</b>	18	23	24	8,2	10,3	10,7

*Źródło: Opracowanie własne na podstawie danych GUS*

Fundacje i stowarzyszenia (zwykłych i rejestrowe, nieformalne) oraz stowarzyszenia kultury fizycznej działające w Bieruniu zestawiono w tabeli poniżej.

**Tab. 21. Fundacje i stowarzyszenia działające w Bieruniu**

Lp.	Nazwa	Adres
<b>Fundacje</b>		
1	Bieruńska Fundacja Inicjatyw Gospodarczych	Turystyczna 1
2	Bieruńska Fundacja Rozwoju	Homera 18 lok. 19
3	Fundacja "Pro Kultura"	Turystyczna 1
4	Fundacja Galen	Jerzego 6
<b>Stowarzyszenia</b>		
5	Stowarzyszenie Mieszkańców Bierunia i Miejscowości Zagrożonych Powodzią Położonych na Obszarze Zlewni Górnej Wisły "Atlantyda"	Krupnicza 34
6	Stowarzyszenie Klub Sportów Walki Bushido	Staromłyńska 26
7	Ochotnicza Straż Pożarna Bieruń Nowy	Remizowa 19
8	Ochotnicza Straż Pożarna Czarnuchowice	Miełckiego 1a
9	Bieruńskie Stowarzyszenie Trzeźwości Klub "Dromader" w Bieruniu	Wawelska 35
10	Stowarzyszenie Miłośników 600-letniego Bierunia	Chemików 40
11	Ochotnicza Straż Pożarna Bieruń Stary	Oświęcimska 453
12	Stowarzyszenie "Nasz Bieruń"	Kopcowa 32
13	Stowarzyszenie Ochrony Zdrowia Pracowników KWK "Piast"	Granitowa 16
14	Stowarzyszenie Młodzi Aktywni	Licealna 17
15	Stowarzyszenie Miłośników Ziemi Bieruńskiej "Porąbek" w Bieruniu	Warszawska 294
16	Stowarzyszenie Razem dla Bierunia	Kolejowa 23
17	Stowarzyszenie na rzecz Osób Niepełnosprawnych "Radość Życia"	Warszawska 270
18	Stowarzyszenie Mieszkańców Bierunia	Węglowa 11
19	Towarzystwo Turystyki Aktywnej	Węglowa 105 lok. 7
20	Stowarzyszenie Współpracy Zagranicznej "Wspólna Europa"	Krakowska 28
21	Stowarzyszenie Mieszkańców Bierunia Starego	Chemików 45

<sup>13</sup> Wg Sprawozdania z działalności MOPS w Bieruniu za 2014 r.

Lp.	Nazwa	Adres
22	Stowarzyszenie Gospodarczo-Ekologiczne "Nasz Region"	Zdrowia 14
<b>Stowarzyszenia zwykłe i nieformalne</b>		
23	Stowarzyszenie na Rzecz Osiedla Homera	Oświęcimska 400D
24	Stowarzyszenie Hodowców Psów i Kotów Rasowych Max	Bijasowicka 42
25	Stowarzyszenie Miłośników Muzyki Pro Harmonia	Warszawska 338
26	Stowarzyszenie Miłośników Organów "Opus Organi"	Barańczowa 29
27	Stowarzyszenie Mieszkańców Osiedla Chemików i Okolic	Chemików 69 lok. 10
<b>Stowarzyszenia kultury fizycznej i związki sportowe</b>		
28	Klub Sportowy "Piast" w Bieruniu	Warszawska 270
29	Uczniowski Klub Sportowy "Gol" Bieruń	Porąbek 6
30	Uczniowski Klub Sportowy "Grappler" Bieruń	Granitowa 16
31	Uczniowski Klub Sportowy Unia Bieruń	Okreżna 7a
32	Uczniowski Klub Sportowy "Delfin" przy Szkole Podstawowej Nr 1	Krakowska 28
33	Uczniowski Klub Sportowy "Maraton" przy Gimnazjum Nr 1 w Bieruniu	Warszawska 294
34	Uczniowski Klub Sportowy przy Szkole Podstawowej Nr 3 w Bieruniu	Węglowa 11
35	Młodzieżowo-Uczniowski Klub Siatkarski	Licealna 17
36	Stowarzyszenie Big Budo Polska	Oświęcimska 423
37	Klub Sportowy "Unia" Bieruń Stary	Chemików 40
38	Ludowy Klub Jeździecki "Solec" w Bieruniu	Barbórki 23
39	Klub Strzelectwa Sportowego "Piast" Bieruń	Warszawska 270

*Źródło: Opracowanie własne na podstawie <http://bazy.ngo.pl> (stan na 8 września 2015)*

### Poziom bezpieczeństwa

Poziom przestępczości w powiecie bieruńsko-lędzińskim jest, na tle sąsiednich powiatów (pszczyńskiego i mikołowskiego) nieco wyższy, natomiast zbliżony do średniej dla województwa śląskiego (Tab. 22). W przypadku przestępstw kryminalnych sytuacja jest nieco lepsza niż przeciętna w regionie.

**Tab. 22. Liczba przestępstw stwierdzonych w 2014 r.**

Jednostka terytorialna	ogółem		o charakterze kryminalnym		drogowe	przeciwko życiu i zdrowiu	przeciwko mieniu
	liczba	na 1000 mieszk.	liczba	na 1000 mieszk.			
Powiat bieruńsko-lędziński	1653	28,15	830	14,13	165	20	540
Województwo śląskie	131033	28,53	83343	18,14	10362	3239	68255
Powiat pszczyński	2129	19,52	1250	11,46	267	59	1145
Powiat mikołowski	2419	25,19	1204	12,54	210	60	1657

*Źródło: Opracowanie własne na podstawie danych GUS*

Wg danych Komendy Powiatowej Policji poziom przestępczości w Bieruniu spadł w ciągu ostatnich pięciu lat. Liczba najbardziej uciążliwych kategorii przestępstw spadła o blisko 40%, a przestępstw ogółem – o 36% w stosunku do 2010 r. (Tab. 23).

**Tab. 23. Dynamika liczby przestępstw w Bieruniu**

Kategoria przestępstw	2010	2011	2012	2013	2014	zmiana 2010-2014 [%]
Zabójstwa	0	0	0	0	0	-
Rozboje	4	8	5	7	3	-25,0
Uszkodzenie ciała	20	11	16	13	5	-75,0
Bójka, pobicie	4	2	3	5	4	0,0
Zgwałcenie	0	3	0	0	1	-
Kradzieże z włamaniem	59	83	47	33	40	-32,2
Kradzież mienia	75	107	79	40	49	-34,7
w tym: kradzież i kradzież z włam. do samochodu	17	40	20	10	14	-17,6
Zniszczenie mienia	38	35	23	15	20	-47,4

Kategoria przestępstw	2010	2011	2012	2013	2014	zmiana 2010- 2014 [%]
Razem (powyższe)	200	249	173	113	122	-39,0
Inne przestępstwa	133	138	127	83	114	-14,3
Nietrzeźwi kierowcy	82	69	73	59	27	-67,1
Ogółem	Liczba	415	456	373	255	263
	r/r (%)	-	9,9	-18,2	-31,6	3,1
		-				-

Źródło: Dane Komendy Powiatowej Policji w Bieruniu

Wzrosła natomiast, zwłaszcza pomiędzy 2013 i 2014 r. liczba wykroczeń w Bieruniu (tabela poniżej).

**Tab. 24. Dynamika liczby wykroczeń w Bieruniu**

Kategoria wykroczenia	2010	2011	2012	2013	2014	zmiana 2010- 2014 [%]
Zniszczenie mienie art. 124 KW	11	12	11	7	10	-9,1
Kradzież mienia art. 119 KW	61	71	74	57	62	1,6
Inne	21	23	12	15	43	104,8
Razem	Liczba	93	106	97	79	115
	r/r (%)		14,0	-8,5	-18,6	45,6
						-

Źródło: Dane Komendy Powiatowej Policji w Bieruniu

Najbardziej zagrożone przestępczością rejonu Bierunia zestawiono w Tab. 25. Największy spadek liczby przestępstw nastąpił w rejonie os. Homera, nieco mniejszy – Węglowej. Okolice ul. Granitowej i Warszawskiej charakteryzują się wzrostem poziomu przestępczości w stosunku do 2010 r.

**Tab. 25. Dynamika przestępstw w najbardziej zagrożonych rejonach Bierunia**

Rejon	Liczba przestępstw				
	2010	2011	2012	2013	2014
Granitowa	37	54	30	35	40
Warszawska	34	54	19	30	36
Chemików	27	23	28	14	24
Węglowa	34	29	12	22	17
Homera	20	18	18	9	6

Źródło: Dane Komendy Powiatowej Policji w Bieruniu

W większości z najbardziej zagrożonych rejonów (poza ul. Homera i ul. Węglową) znacznie zwiększyła się liczba interwencji. Największy wzrost dotyczył Warszawskiej i Chemików, gdzie liczba interwencji zwiększyła się odpowiednio o 24 i 20%.

**Tab. 26. Dynamika interwencji w najbardziej zagrożonych rejonach Bierunia**

Rejon	Liczba interwencji				
	2010	2011	2012	2013	2014
Granitowa	196	168	152	199	201
Chemików	155	187	176	171	193
Homera	137	202	185	180	165
Węglowa	152	144	75	165	149
Warszawska	155	161	90	112	135

Źródło: Dane Komendy Powiatowej Policji w Bieruniu

## Gospodarka

### Przedsiębiorczość i rynek pracy

W 2014 r. w Bieruniu działalność gospodarczą prowadziło 1,4 tys. podmiotów gospodarczych wpisanych do rejestru REGON – o ok. 9% więcej niż pięć lat wcześniej, jednak znacząco mniej niż przed dekadą. Warto zauważyć, iż liczba podmiotów gospodarczych w Bieruniu jest obecnie niższa niż w 2005 r., pomimo iż w województwie, a także sąsiednich miastach systematycznie wzrastała.

Bieruń na tle województwa śląskiego, a nawet powiatu bieruńsko-lędzkiego, cechuje się niskim poziomem przedsiębiorczości – mierzonym liczbą podmiotów gospodarczych na 10 tys. ludności. Niższy niż przeciętna dla regionu jest także udział osób fizycznych prowadzących działalność gospodarczą – choć w tej kwestii nastąpił po 2010 r. znaczny wzrost<sup>14</sup> Niski poziom przedsiębiorczości mieszkańców jest wymieniany także jako jedna ze słabych stron Miasta w Strategii rozwoju Bierunia.

**Tab. 27. Podmioty gospodarcze**

Jednostka terytorialna	Liczba podmiotów				Podmioty na 10 tys. ludności			Osoby fizyczne prowadzące dział. gosp. na 100 osób w wieku	
	2005	2010	2014	% 2014/2005	2005	2010	2014	2010	2014
<b>Bieruń</b>	1 636	1 271	1 386	84,7	833	640	706	7,4	8,1
<b>Powiat bieruńsko-lędzki</b>	4 238	4 205	4 525	106,8	759	729	769	8,6	9,0
<b>Woj. śląskie</b>	426 266	451 635	461 933	108,4	910	974	1 007	11,4	11,6
<b>Lędziny</b>	1 032	1 131	1 204	116,7	640	686	719	7,0	7,2
<b>Pszczyna (miasto)</b>	3 632	3 908	3 919	107,9	1 417	1 498	1 506	17,1	16,9
<b>Łaziska Górne</b>	1 372	1 514	1 551	113,0	625	680	692	8,1	8,1

*Źródło: Opracowanie własne na podstawie danych GUS*

Zmniejszanie się liczby podmiotów gospodarczych dotyczyło przede wszystkim podmiotów najmniejszych (zatrudniających mniej niż 10 osób), stanowiących – podobnie jak w regionie czy innych ośrodkach ok. 95% wszystkich podmiotów gospodarczych. Ich liczba zmniejszyła się w stosunku do 2005 r. aż o 16%. Liczba podmiotów zaliczanych do małych (10-49 zatrudnionych) i średnich (50-249 zatrudnionych), stanowiących łącznie ok. 5% wszystkich podmiotów w Gminie utrzymywała się na względnie stałym poziomie. W przypadku małych i średnich przedsiębiorstw można stwierdzić pewną stagnację zarówno w skali Bierunia, jak i całego powiatu bieruńsko-lędzkiego w porównaniu z pozostałymi ośrodkami (Pszczyną czy Łaziskami), gdzie liczba takich podmiotów wzrosła o kilkanaście procent. Niemniej na tle regionu, gdzie liczba małych przedsiębiorstw spadła, sytuacja wydaje się być stosunkowo dobra (Tab. 28).

Wg danych GUS w 2014 r. w Bieruniu funkcjonowały także dwa duże przedsiębiorstwa, zatrudniające powyżej 250 osób (w tym jeden powyżej 1000 osób).

**Tab. 28. Struktura wielkościowa podmiotów gospodarczych**

Wielkość podmiotów (liczba zatrudnionych)	Rok	Bieruń	pow. bier.-lędz.	woj. śląskie	Lędziny	Pszczyna (miasto)	Łaziska Górne
<b>0 – 9</b>	<b>2005</b>	1565	4042	402339	975	3407	1290
	<b>2010</b>	1198	3988	425614	1073	3632	1415
	<b>2014</b>	1312	4321	438364	1146	3658	1459
	<b>zmiana 2005/14(%)</b>	-16,2	6,9	9,0	17,5	7,4	13,1
<b>10 – 49</b>	<b>2005</b>	53	161	19825	44	182	69
	<b>2010</b>	56	181	21807	48	230	82
	<b>2014</b>	55	168	19291	49	217	77
	<b>zmiana 2005/14(%)</b>	3,8	4,3	-2,7	11,4	19,2	11,6
<b>50 – 249</b>	<b>2005</b>	17	34	3510	13	38	12
	<b>2010</b>	15	34	3611	10	42	15
	<b>2014</b>	17	34	3708	9	42	14
	<b>zmiana 2005/14(%)</b>	0,0	0,0	5,6	-30,8	10,5	16,7

<sup>14</sup> Częściowo może być on wynikiem przechodzenia pracowników etatowych na tzw. samozatrudnienie.

Wielkość podmiotów (liczba zatrudnionych)	Rok	Bieruń	pow. bier.-łędz.	woj. śląskie	Łędziny	Pszczyna (miasto)	Łaziska Górne
250 i więcej	2005	1	1	592	0	5	1
	2010	2	2	603	0	4	2
	2014	2	2	570	0	2	1
	zmiana 2005/14(%)	100,0	100,0	-3,7	-	-60,0	0,0

Źródło: Opracowanie własne na podstawie danych GUS

Negatywnym zjawiskiem jest zmniejszenie się o kilkaset osób w ciągu ostatnich pięciu lat liczby pracujących w Gminie w przedsiębiorstwach zatrudniających powyżej 9 osób. Zjawisko to dotknęło także cały powiat bieruńsko-łędzki. Liczba pracujących w Bieruniu w stosunku do 2005 r. wzrosła tylko o 1%, podczas gdy w województwie śląskim – o ponad 8%, a w Pszczynie – aż o 25%. Jednocześnie warto zauważyć, że w pozostałych dwu analizowanych miastach liczba pracujących zmniejszyła się w stosunku do stanu sprzed dekady (Tab. 29). Zmniejszenie się liczby pracujących związane jest m.in. ze zwolnieniami grupowymi, jakie dotknęły kooperujące z zakładami Fiata w sąsiednich Tychach firmy z branży motoryzacyjnej w Bieruniu. Pomimo tego spadku, liczba pracujących na 1000 mieszkańców w wieku produkcyjnym jest bardzo wysoka – Bieruń stanowi ważny ośrodek zatrudnienia, także dla pracowników spoza Gminy.

Tab. 29. Pracujący w podmiotach gospodarczych zatrudniających 10 i więcej osób

Jednostka terytorialna	Ogółem				Na 1000 mieszkańców w wieku produkcyjnym		
	2005	2009	2014	% 2014/2005	2005	2009	2014
Bieruń	10 306	10 840	10 413	101,0	779	811	789
Powiat bieruńsko-łędzki	18 615	19 731	19 281	103,6	514	523	502
Woj. śląskie	1 097 204	1 171 892	1 187 471	108,2	358	386	410
Łędziny	6 560	6 772	6 287	95,8	636	625	570
Pszczyna (gmina)	9 784	11 421	12 270	125,4	306	351	376
Łaziska Górne	6 802	5 895	5 952	87,5	470	402	407

Źródło: Opracowanie własne na podstawie danych GUS

### Struktura gospodarki

Gospodarka Bierunia opiera się na funkcjonujących na jego terenie kilku dużych zakładach, do których należą m.in.<sup>15</sup>:

- z branży wydobywczej: Kopalnia Węgla Kamiennego „Piast” – największy pracodawca w Bieruniu;
- z branży motoryzacyjnej: Auto Partner S.A. (części samochodowe), Johnson Controls (produkcja foteli samochodowych);
- z branży mleczarsko-spożywczej: Danone oraz Okręgowa Spółdzielnia Mleczarska Bieruń;
- w branży chemicznej: Nitroerg S.A. (tworzywa sztuczne i materiały wybuchowe) oraz, ERG Bieruń-FOLIE Sp. z o.o. (folie), Europack-Foil (opakowania foliowe);
- w branży budowlanej: P.P.H.U. Carbud S.A.;
- w branży transportowo-spedycyjnej: TSL Unitrans i Dantrans.

Ponadto w bezpośrednim sąsiedztwie Gminy, w Tychach, znajduje się zakład FCA Poland S.A. Od 2013 r. w Bieruniu funkcjonuje także Podstrefa (w ramach Podstrefy Tyskiej) Katowickiej Specjalnej Strefy Ekonomicznej, obejmująca 38,5 h terenów inwestycyjnych.

<sup>15</sup> Strategia Rozwoju Miasta Bierunia do 2020 r.

Strukturę branżową podmiotów gospodarczych w Gminie, na tle regionu, powiatu i sąsiednich ośrodków, przedstawiono w poniższej tabeli (Tab. 30). Na tle regionu zauważyć można przede wszystkim nieco wyższy odsetek podmiotów z sektora przetwórstwa przemysłowego, wyższy odsetek podmiotów związanych z działalnością finansową i ubezpieczeniową, a także bardzo niski udział podmiotów zajmujących się obsługą nieruchomości i niższy niż przeciętnie udział podmiotów związanych z działalnością profesjonalną, naukową i techniczną.

**Tab. 30. Struktura branżowa podmiotów gospodarczych**

Seksja PKD		Bieruń	pow. bieruń.- lędz.	woj. śląskie	Lędziny	Pszczyna (gm.)	Łaziska Górne
		Odsetek ogółu podmiotów gospodarczych [%]					
<b>A</b>	rolnictwo, leśnictwo, łowiectwo i rybactwo	0,6	1,2	1,1	1,2	2,8	0,7
<b>B</b>	górnictwo i wydobywanie	0,0	0,2	0,1	0,0	0,0	0,0
<b>C</b>	przetwórstwo przemysłowe	11,4	10,6	9,4	7,2	10,3	11,7
<b>D</b>	wytwarzanie i zaopatrywanie w energię (...)	0,0	0,0	0,1	0,1	0,2	0,1
<b>E</b>	dostawa wody; gospodarowanie ściekami i odpadami (...)	0,6	0,6	0,4	0,7	0,4	1,0
<b>F</b>	budownictwo	11,3	11,4	11,1	9,1	19,5	11,5
<b>G</b>	handel hurtowy i detaliczny; naprawa pojazdów	28,3	27,5	28,3	23,8	25,6	29,5
<b>H</b>	transport i gospodarka magazynowa	6,9	6,9	6,2	7,1	5,2	7,1
<b>I</b>	działalność związana z zakwaterowaniem i usługami gastronomicznymi	3,4	2,9	3,2	2,2	2,9	4,1
<b>J</b>	informacja i komunikacja	2,6	2,3	2,7	1,7	1,9	2,1
<b>K</b>	działalność finansowa i ubezpieczeniowa	3,7	2,8	3,4	2,2	2,2	2,5
<b>L</b>	działalność związana z obsługą rynku nieruchomości	1,4	4,8	5,4	14,7	3,1	2,3
<b>M</b>	działalność profesjonalna, naukowa i techniczna	7,4	8,0	8,8	7,8	8,3	8,6
<b>N</b>	działalność w zakresie usług administrowania i działal. wspierająca	2,2	2,1	2,6	2,2	2,8	3,0
<b>O</b>	administracja publiczna (...)	0,5	0,5	0,4	0,4	0,3	0,5
<b>P</b>	edukacja	3,3	2,9	3,6	2,7	3,3	3,3
<b>Q</b>	opieka zdrowotna i pomoc społeczna	5,6	4,5	5,1	4,7	4,5	3,5
<b>R</b>	działalność związana z kulturą, rozrywką i rekreacją	1,5	2,0	1,8	2,3	1,7	1,2
<b>S i T</b>	pozostała działalność usługowa	9,2	8,8	6,2	10,0	5,0	7,4

Źródło: Opracowanie własne na podstawie danych GUS

Charakterystyczną cechą Bierunia jest wysokie zatrudnienie w przemyśle – 77% zatrudnionych pracuje w sekcjach PKD związanych z tą działalnością. Bardzo niski na tle regionu jest natomiast odsetek pracujących w usługach (Tab. 31). Miasto cechuje się zatem znacznym stopniem uzależnienia lokalnej gospodarki od dużych zakładów przemysłowych – w tym kopalni węgla kamiennego.

**Tab. 31. Pracujący wg wybranych sekcji PKD (2013 r.) w podmiotach zatrudniających powyżej 9 osób.**

Jednostka terytorialna	przemysł i budownictwo	sekcje G, H, I, J	sekcje K, L	pozostałe usługi	przemysł i budownictwo	sekcje G, H, I, J	sekcje K, L	pozostałe usługi
	liczba pracujących				odsetek pracujących			
<b>Bieruń</b>	8183	1284	#	1116	77,0	12,1	#	10,5
<b>powiat bieruńsko-lędziński</b>	14800	1977	125	2910	74,6	10,0	0,6	14,7
<b>woj. śląskie</b>	502648	253298	49142	371478	42,6	21,4	4,2	31,5
<b>Lędziny</b>	#	282	69	1084	#	4,2	1,0	16,3
<b>Pszczyna (gmina)</b>	5404	2209	372	3951	44,3	18,1	3,0	32,4
<b>Łaziska Górne</b>	4044	765	#	1008	67,7	12,8	#	16,9

# brak danych - dane nie mogą być opublikowane ze względu na konieczność zachowania tajemnicy statystycznej w rozumieniu ustawy o statystyce publicznej

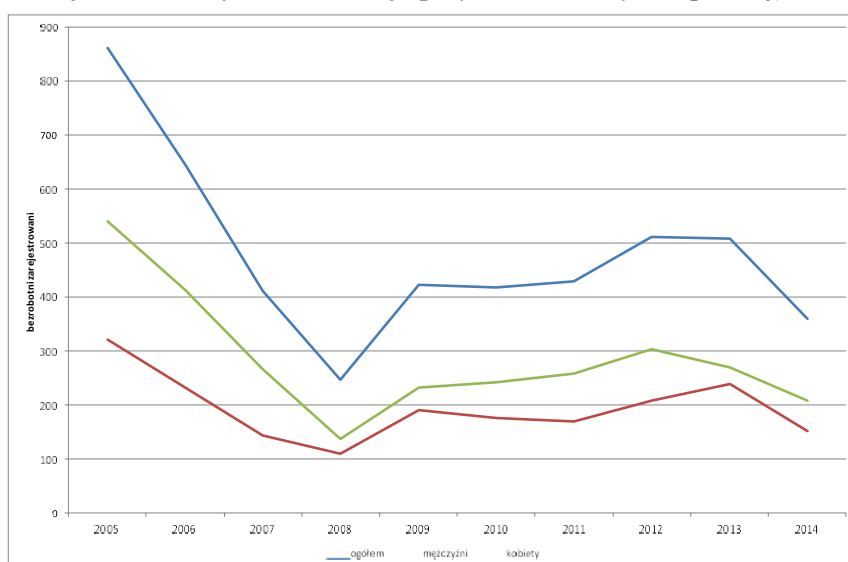
Źródło: Opracowanie własne na podstawie danych GUS

Strategia rozwoju Bierunia wśród największych problemów gospodarczych miasta wskazuje właśnie na znaczny stopień uzależnienia miasta od wielkich przedsiębiorstw, w tym kopalni węgla

**kamiennego oraz niski poziom dywersyfikacji i innowacyjności bazy ekonomicznej gospodarki lokalnej.** Towarzyszy temu niedorozwój sektora usług (w tym rynkowych), zwłaszcza nakierowanych na obsługę lokalnego rynku (wskazano np. brukarstwo, drogownictwo, ośrodki rehabilitacyjne, domy opieki, przedszkola, żłobki), a także z sektorów wiodących (w tym IT). Zwrócono także uwagę na niski stopień zakorzenienia dużych przedsiębiorstw w mieście i niebezpieczeństwo relokacji działalności, co może bardzo niekorzystnie odbić się na rynku pracy w mieście. Warto jednak zwrócić uwagę, iż Bieruń jako ośrodek położony w pobliżu dużej aglomeracji korzysta także z jej rynku pracy, co łagodzi skutki ewentualnych zwolnień w lokalnych zakładach pracy. Strategia wskazuje także na niski stopień wykorzystania uzbrojonych terenów na cele działalności gospodarczej.

### Poziom bezrobocia

We wrześniu 2015 r. w Bieruniu zarejestrowanych było 310 osób bezrobotnych, w tym 190 kobiet i 120 mężczyzn. W ostatnich 10 latach liczba bezrobotnych w Bieruniu znacząco się obniżyła – choć nadal jest nieco wyższa niż w najlepszym, 2008 r. (rycina poniżej).



**Ryc. 12. Dynamika liczby zarejestrowanych bezrobotnych w Bieruniu w latach 2005-2014**

Źródło: Opracowanie własne na podstawie danych GUS

Poziom bezrobocia w Bieruniu jest bardzo niski. Udział bezrobotnych zarejestrowanych w liczbie ludności w wieku produkcyjnym wynosi jedynie 2,7 % (2014 r.) i jest dwukrotnie niższy niż w województwie śląskim, a także znacznie niższy niż w pozostałych analizowanych miastach. Niskim poziomem bezrobocia cechuje się zresztą cały powiat bieruńsko-lędziński. Sytuacja kobiet na rynku pracy jest gorsza niż mężczyzn – poziom bezrobocia wśród kobiet jest o ok. 1pkt% wyższy niż wśród mężczyzn. Sytuacja taka ma charakter trwały – niemniej w ostatnich dwu latach poziom bezrobocia wśród kobiet poprawił się znacząco (Tab. 32).

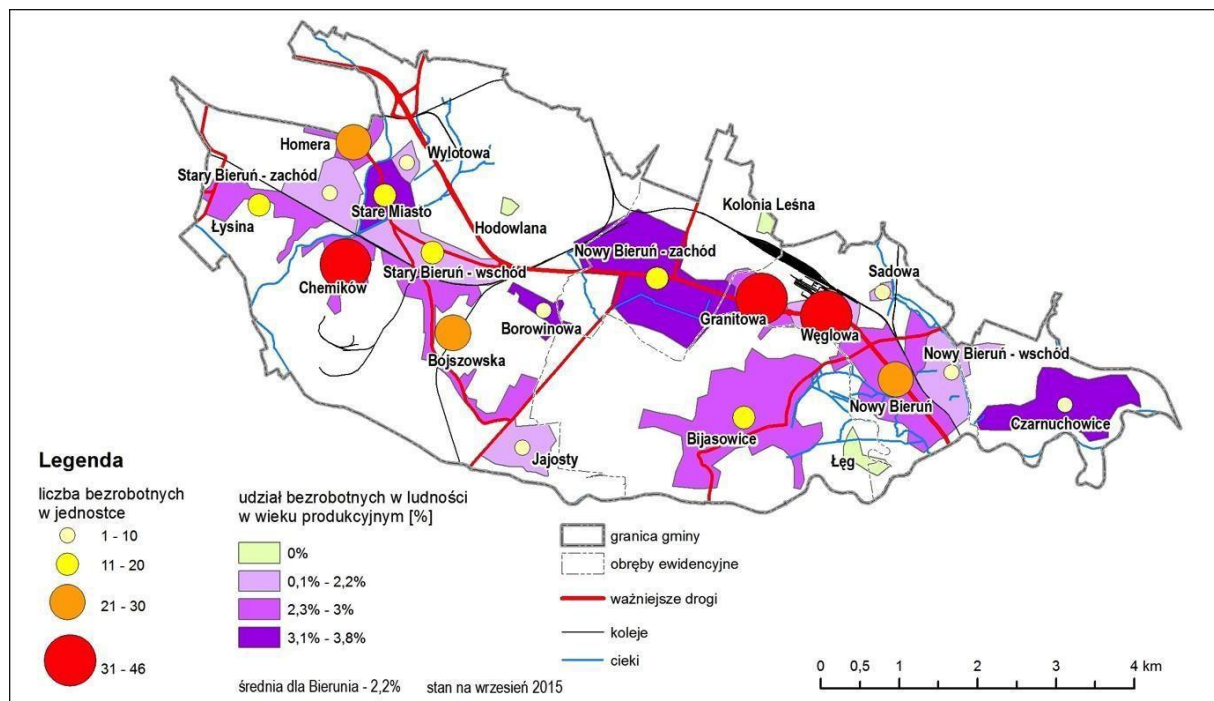
**Tab. 32. Udział bezrobotnych zarejestrowanych w liczbie ludności w wieku produkcyjnym wg płci**

Jednostka terytorialna	ogółem [%]					mężczyźni [%]					kobiety [%]				
	2010	2011	2012	2013	2014	2010	2011	2012	2013	2014	2010	2011	2012	2013	2014
Bieruń	3,1	3,2	3,8	3,8	2,7	2,5	2,4	2,9	3,4	2,2	3,7	4,0	4,7	4,2	3,3
Powiat bieruńsko-lędziński	3,3	3,4	4,1	4,2	3,2	2,7	2,5	3,1	3,4	2,7	4,1	4,3	5,2	5,1	3,7
Woj. śląskie	6,0	6,2	6,9	7,1	6,1	5,3	5,2	6,0	6,3	5,3	6,8	7,3	7,9	8,0	6,9
Łódziny	3,9	4,2	4,8	4,8	3,8	3,2	3,1	3,6	3,7	3,2	4,7	5,4	6,2	6,2	4,4
Pszczyna (miasto)	4,3	4,8	5,6	5,6	4,5	3,6	3,4	4,1	4,8	3,4	5,1	6,2	7,1	6,5	5,6
Łaziska Górne	4,4	4,5	5,4	5,4	4,8	3,5	3,5	4,3	4,5	4,1	5,3	5,7	6,7	6,4	5,6

Źródło: Opracowanie własne na podstawie danych GUS



Najwyższy odsetek osób bezrobotnych w ludności w wieku produkcyjnym zanotowano w centrum Bierunia Starego (Stare Miasto), Czarnuchowicach i zachodniej części Bierunia Nowego. Największa liczba bezrobotnych zamieszkiwała duże osiedla mieszkaniowe w Bieruniu Nowym oraz os. Chemików (rycina poniżej).



**Ryc. 13. Poziom bezrobocia**

Źródło: Opracowanie własne na podstawie danych PUP w Bieruniu

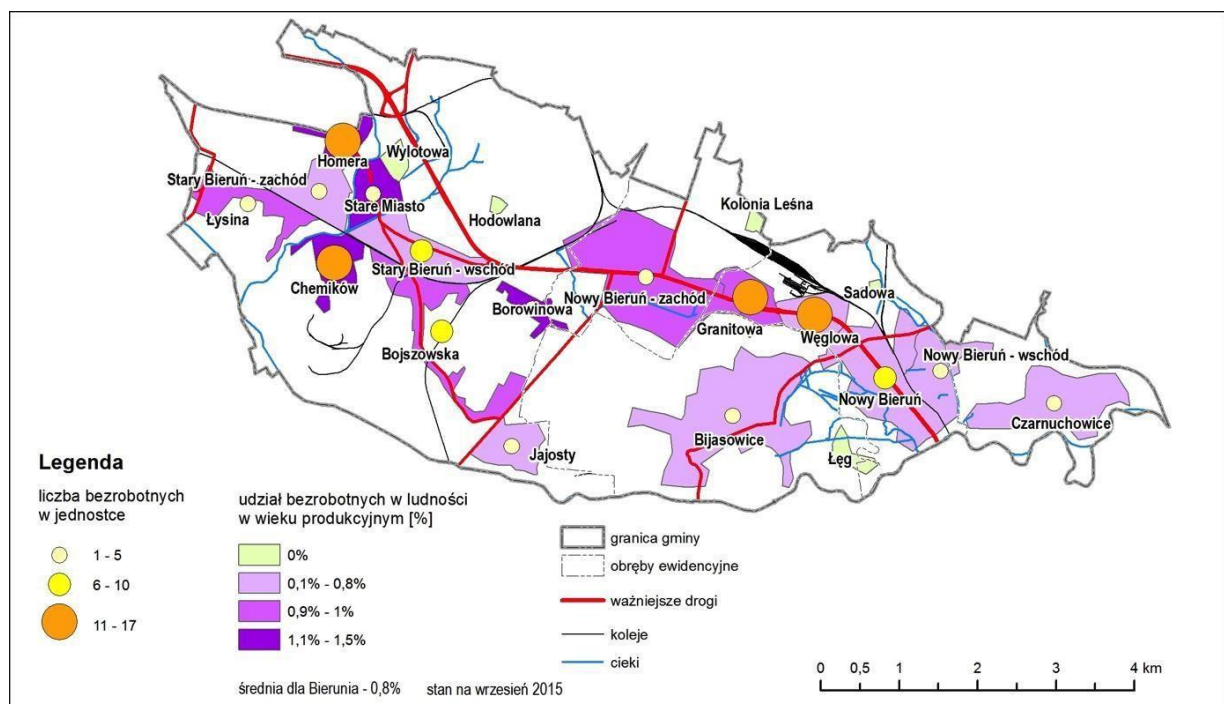
Bardzo niski jest także poziom bezrobocia długotrwałego – w ciągu ostatnich trzech lat udział zarejestrowanych bezrobotnych, pozostających bez pracy dłużej niż 12 miesięcy w ogóle osób w wieku produkcyjnym, wynosił poniżej 1%. Niemal równie niski był wskaźnik dla powiatu bieruńsko-lędzińskiego. Jest to wynik ponad dwukrotnie niższy niż wartość dla województwa śląskiego, a także lepszy niż w sąsiednich powiatach. Zagrożenie bezrobociem długotrwałym jest wyższe wśród kobiet – we wrześniu 2015 r. w Bieruniu zarejestrowane były 62 kobiety (1% kobiet w wieku produkcyjnym) i 47 mężczyzn (0,7% mężczyzn w wieku produkcyjnym) pozostających bez pracy powyżej 12 miesięcy.

**Tab. 33. Bezrobocie długotrwałe (powyżej 12 miesięcy)**

Jednostka terytorialna	2012		2013		2014	
	ogółem	% os. w wieku prod.	ogółem	% os. w wieku prod.	ogółem	% os. w wieku prod.
<b>Bieruń</b>	98	0,7	124	0,9	96	0,7
<b>Powiat bieruńsko-lędziński</b>	300	0,8	423	1,1	349	0,9
<b>Woj. Śląskie</b>	64409	2,2	73352	2,5	68734	2,4
<b>Powiat pszczyński</b>	873	1,2	893	1,3	771	1,1
<b>Powiat mikołowski</b>	956	1,6	1164	1,9	1038	1,7

Źródło: Opracowanie własne na podstawie danych PUP w Bieruniu i GUS

Zjawisko bezrobocia długotrwałego w Bieruniu charakteryzuje się inną strukturą przestrzenną niż bezrobocie ogółem (Ryc. 14). Największy odsetek bezrobotnych długotrwałe w stosunku do liczby osób w wieku produkcyjnym charakteryzował os. Chemików i Homera oraz bieruńską starówkę, a także okolice ul. Borowinowej.



**Ryc. 14. Bezrobocie długotrwałe**

Źródło: Opracowanie własne na podstawie danych PUP w Bieruniu

Niższy, niż przeciętna w regionie, jest odsetek osób z najniższym wykształceniem w ogóle bezrobotnych w Bieruniu – tylko ok. 20% pozostających bez pracy nie posiada przynajmniej zawodowego wykształcenia, o 8 pkt% mniej niż w regionie (Tab. 34).

**Tab. 34. Odsetek osób bezrobotnych z wykształceniem gimnazjalnym i niższym**

Jednostka terytorialna	Odsetek osób z wykształceniem gimnazjalnym i niższym		
	2012	2013	2014
<b>Bieruń</b>	19,7	22,6	20,3
<b>Powiat bieruńsko-lędziński</b>	20,3	22,5	20,9
<b>Woj. śląskie</b>	27,5	27,7	28,0
<b>Powiat pszczyński</b>	24,8	25,0	23,8
<b>Powiat mikołowski</b>	18,9	18,1	18,6

Źródło: Opracowanie własne na podstawie danych PUP w Bieruniu i GUS

Wzrósł natomiast udział osób z wyższym wykształceniem – w 2014 r. stanowiły one 17,8% wszystkich bezrobotnych w Gminie, o kilka pkt% więcej niż w regionie i sąsiednich powiatach (Tab. 35).

**Tab. 35. Odsetek osób bezrobotnych z wykształceniem wyższym**

Jednostka terytorialna	Odsetek osób z wykształceniem wyższym		
	2012	2013	2014
<b>Bieruń</b>	15,8	12,2	17,8
<b>Powiat bieruńsko-lędziński</b>	15,1	14,3	17,7
<b>Woj. śląskie</b>	12,3	12,3	12,6
<b>Powiat pszczyński</b>	12,6	12,8	14,4
<b>Powiat mikołowski</b>	11,6	11,3	10,7

Źródło: Opracowanie własne na podstawie danych PUP w Bieruniu i GUS

Wg danych PUP w Bieruniu we wrześniu 2015 r. udział największą grupę bezrobotnych stanowią osoby z wykształceniem zasadniczym zawodowym, a następnie – średnim zawodowym (łącznie 53% bezrobotnych). Odsetek osób z wyższym wykształceniem wynosił 18,4%, przy czym ok. 70% bezrobotnych z wyższym wykształceniem stanowiły osoby młode – poniżej 35 roku życia. Osoby młode stanowią zresztą znaczącą grupę bezrobotnych w Bieruniu – 44% zarejestrowanych bezrobotnych nie przekroczyło 35 roku życia. Poziom bezrobocia w tej grupie wiekowej jest też najwyższy – ponad 3%.

**Tab. 36. Struktura bezrobocia - wiek i wykształcenie bezrobotnych (wrzesień 2015 r.)**

Grupa wiekowa	Wykształcenie					Ogółem	
	gimnazjalne i poniżej	zasadnicze zawodowe	policealne i średnie zawodowe	średnie ogólnokształcące	wyższe	liczba	odsetek bezr. w ludności
18-24	5	13	17	13	8	56	3,1
25-34	11	13	19	8	32	83	2,4
35-44	14	23	18	11	14	80	2,9
45-54	9	22	8	1	2	42	1,4
55 i więcej	12	25	7	4	1	49	1,7
<b>Ogółem</b>	51	96	69	37	57	3	2,2

*Źródło: Opracowanie własne na podstawie danych PUP w Bieruniu i GUS*

Osoby młode, poniżej 35 lat, stanowią także największy odsetek bezrobotnych długotrwale (powyżej 12 miesięcy).

**Tab. 37. Struktura bezrobocia długotrwalego - wiek bezrobotnych (wrzesień 2015 r.)**

Grupa wiekowa	Liczba	Odsetek bezrobotnych	odsetek bezrobotnych w ludności
18-24	8	7,3	0,4
25-34	35	32,1	1,0
35-44	32	29,4	1,2
45-54	13	11,9	0,4
55 i więcej	21	19,3	0,7
<b>Ogółem</b>	109	100,0	0,8

*Źródło: Opracowanie własne na podstawie danych PUP w Bieruniu i GUS*

## **Analiza kluczowych czynników związanych z procesem rewitalizacji w Bieruniu**

### ***Czynniki wynikające z dokumentów planistycznych gminy***

Z przedstawionej wyżej analizy powiązań wyłaniają się następujące problemy związane z procesami szeroko rozumianej rewitalizacji:

- występowanie na terenie gminy szkód górniczych związanych z eksploatacyjną działalnością kopalni - m.in. degradacja i deformacja terenu, wstrząsy, niska jakość życia mieszkańców (co zostało wykazane w Strategii Rozwoju Miasta: Bieruń 2020, Aktualizacji Studium uwarunkowań i kierunków zagospodarowania przestrzennego miasta Bierunia (SUiKZP), Strategii Rozwiązywania Problemów Społecznych w Gminie Bieruń na lata 2014 - 2020);
- zanieczyszczenie środowiska (na co wskazuje: Strategia Rozwoju Miasta: Bieruń 2020, Strategia Rozwiązywania Problemów Społecznych w Gminie Bieruń na lata 2014 - 2020, Aktualizacja Programu Ochrony Środowiska dla Miasta Bierunia na lata 2014 - 2017 z perspektywą na lata 2018 - 2021, Aktualizacja Programu Ochrony Środowiska dla Miasta Bierunia na lata 2014 - 2017 z perspektywą na lata 2018 - 2021, Plan Gospodarki Niskoemisyjnej dla Gminy Bieruń);
- zagrożenie powodziowe (zawarte w: Aktualizacji Studium uwarunkowań i kierunków zagospodarowania przestrzennego miasta Bierunia (SUiKZP), Strategii Rozwiązywania Problemów Społecznych w Gminie Bieruń na lata 2014 - 2020, Aktualizacji Programu Ochrony Środowiska dla Miasta Bierunia na lata 2014 - 2017 z perspektywą na lata 2018 - 2021);
- zanieczyszczenie powietrza (wskazywane w: Aktualizacji Programu Ochrony Środowiska dla Miasta Bierunia na lata 2014 - 2017 z perspektywą na lata 2018 - 2021, Planie Gospodarki Niskoemisyjnej dla Gminy Bieruń);
- zanieczyszczenie gleb (ujęte w: Aktualizacji Programu Ochrony Środowiska dla Miasta Bierunia na lata 2014 - 2017 z perspektywą na lata 2018 - 2021);
- niedostateczne ekspozowanie walorów przyrodniczych i historycznych miasta (ujęte w: Strategii Rozwoju Miasta: Bieruń 2020);
- niedostateczna infrastruktura o charakterze rekreacyjnym, turystycznym, sportowym (na co wskazuje: Strategia Rozwoju Miasta: Bieruń 2020);
- problemy demograficzne (wykazane w: Aktualizacji Studium uwarunkowań i kierunków zagospodarowania przestrzennego miasta Bierunia (SUiKZP);
- niedostateczne zabezpieczenie osób starszych, brak infrastruktury dedykowanej seniorom (na co wskazuje: Strategia Rozwiązywania Problemów Społecznych w Gminie Bieruń na lata 2014 - 2020);
- emigracja osób młodych z wyższym wykształceniem (na co wskazuje: Strategia Rozwiązywania Problemów Społecznych w Gminie Bieruń na lata 2014 - 2020);
- niski poziom przedsiębiorczości społeczności lokalnej (zawarte w: Strategii Rozwoju Miasta: Bieruń 2020);
- bezrobocie, zubożenie społeczności (ubóstwo) (ujęte w: Strategii Rozwiązywania Problemów Społecznych w Gminie Bieruń na lata 2014 - 2020);
- alkoholizm (wskazane w: Strategii Rozwiązywania Problemów Społecznych w Gminie Bieruń na lata 2014 - 2020);
- problem uzależnień (wykazany w: Gminnym Programie Profilaktyki i Rozwiązywania Problemów Alkoholowych oraz Przeciwdziałania Narkomanii na rok 2015, Strategii Rozwiązywania Problemów Społecznych w Gminie Bieruń na lata 2014 - 2020);
- problemy mieszkaniowe (określone w: Strategii Rozwiązywania Problemów Społecznych w Gminie Bieruń na lata 2014 - 2020);
- niewykorzystanie potencjału drzemiącego w organizacjach pozarządowych i kapitału społecznego (wykazane w: Strategii Rozwiązywania Problemów Społecznych w Gminie Bieruń na lata 2014 - 2020);
- niska atrakcyjność subcentrów miejskich jako miejsc spędzania czasu wolnego (na co wskazuje Strategia Rozwoju Miasta: Bieruń 2020);

- problemy związane z bezpieczeństwem na terenie miasta i jego utrzymaniem (zawarte w: Strategii Rozwiązywania Problemów Społecznych w Gminie Bieruń na lata 2014 - 2020)
- brak integracji działań wszystkich instytucji oraz niedostatecznie informowanie mieszkańców o działaniach przez nie prowadzone (zawarte w: Strategii Rozwiązywania Problemów Społecznych w Gminie Bieruń na lata 2014 - 2020);
- problemy w zakresie gospodarki odpadami (wykazane w: Aktualizacji Programu Ochrony Środowiska dla Miasta Bierunia na lata 2014 - 2017 z perspektywą na lata 2018 - 2021);
- niski standard świadczenia usług transportu publicznego (wykazane w: Strategii Rozwoju Miasta: Bieruń 2020).

### ***Czynniki wynikające z dokonanej analizy danych***

Przedstawiona powyżej analiza danych wskazuje, że Bieruń jest miastem, którego na tle innych ośrodków, nie dotyczą znaczące problemy społeczne i gospodarcze, choć wyraźne są symptomy, że w następnych latach sytuacja może ulec pogorszeniu. Do najważniejszych wniosków zaliczyć należy:

- niekorzystny trend w zmianach ludności Miasta, wobec stosunkowo wysokiego wskaźnika przyrostu naturalnego, za sprawą ujemnego salda migracji;
- trend wskazujący na starzenie się (choć nie z takim nasileniem jak w regionie) społeczności lokalnej;
- przeciętną liczbę organizacji społecznych w przeliczeniu na 10 tys. mieszkańców, nie dorównującą średniej wojewódzkiej;
- zwiększanie się liczby interwencji Policji w najbardziej zagrożonych rejonach Miasta;
- charakter lokalnej gospodarki, opartej na funkcjonowaniu kilku ważnych przedsiębiorstw i jednocześnie przemysłu o niepewnej koniunkturze (przemysł wydobywczy, motoryzacyjny), przy niskim poziomie przedsiębiorczości i niskim udziale osób fizycznych prowadzących działalność gospodarczą oraz niewielkim udziale sektora usług w lokalnej gospodarce;
- problemy środowiskowe (zanieczyszczenie powietrza, wód, gleby) wynikające z lokalizacji miasta zarówno w korytarzach transportowych, jak i w otoczeniu terenów eksploatacji złóż;
- dużą skalę zadłużenia mieszkań komunalnych oraz stosunkowo wysoką liczbę eksmisji z lokali komunalnych;
- strukturę bezrobocia długotrwałego – z niepokojącą przewagą osób młodych oraz z dużym udziałem osób z wyższym wykształceniem;
- niewykorzystanie potencjału miasta, w postaci dziedzictwa kulturowego oraz bogactwa naturalnego i położenia geograficznego;
- struktura miasta wyrastająca z historycznych podziałów (Stary Bieruń, Nowy Bieruń, włączenie gminy w granice Tychów), która stymulować może tworzenie się enklaw obszarów marginalizowanych społecznie, gospodarczo (np. os. Homera).

### ***Czynniki wynikające z przeprowadzonych konsultacji społecznych***

Do przedstawionych wyżej danych o charakterze głównie ilościowym warto dołączyć najważniejsze wnioski z badań przeprowadzonych w ramach konsultacji społecznych<sup>16</sup>, w tym miejscu podkreślić należy wyłaniające się z opinii Mieszkańców, następujące problemy miasta:

- brak odpowiedniego zabezpieczenia osób starszych, w tym infrastruktury im dedykowanej;
- brak poczucia bezpieczeństwa w niektórych rejonach miasta (Analiza ankiet wykazała, że za najniebezpieczniejsze miejsce w mieście uznaje się osiedle Homera. Uczestnicy zogniskowanego wywiadu grupowego wskazywali także na tereny należące do PKP);

<sup>16</sup> Przyjęta metoda i szczegółowe wyniki konsultacji społecznych na etapie diagnozy miasta i delimitacji obszaru rewitalizacji

- zdegradowanie terenu i uciążliwości życia mieszkańców, wywołane działalnością kopalni;
- uznanie za najbardziej problemowe terenów: Paciorkowców oraz osiedli Homera i Chemików (w opinii uczestników zogniskowanego wywiadu grupowego);
- zagrożenia powodziowe na terenie gminy;
- brak należytych działań na rzecz zabytków, ochrony miejsc będących dziedzictwem historycznym;
- brak miejsc do rekreacji, terenów zielonych, parkowych, nienależyte zagospodarowanie potencjalnych terenów rekreacyjnych;
- problemy tożsamościowe bierunian;
- niewyjaśniony stan prawny niektórych gruntów i nieruchomości na linii Bieruń-Tychy;
- negatywne przekonania dotyczące osiedla Homera, utrwalone w świadomości mieszkańców miasta;
- negatywne oceny ankietowanych związane z dostępnością miejsc pracy w mieście.

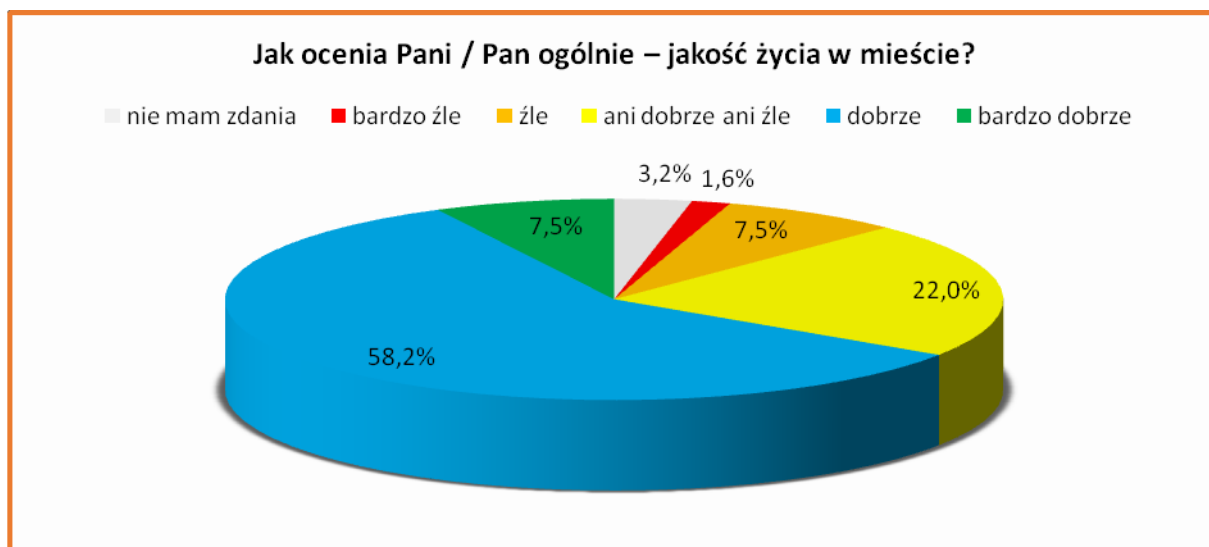
Uznać można, że we wszystkich kategoriach problemowych uwzględnionych w konsultacjach społecznych, pojawiają się dwa obszary Miasta: osiedle Homera i osiedle Chemików. Mieszkańcy wskazują także na problem terenów kolejowych i pokolejowych, w tym Dworzec Bieruń Nowy. Także obiekty „punktowe” wskazywane do rewitalizacji często zlokalizowane są na obszarach ww. osiedli.

W ramce poniżej przedstawiono syntetyczne wskazania dotyczące obszarów problemowych i propozycji działań.

Dla obszaru <b>niebezpiecznego</b> najczęściej wskazywano osiedle Homera (151). Ilość odpowiedzi udzielonych w tej kategorii - 269, ilość wskazań - 351. Jako pomysł na teren niebezpieczny uznano poprawę bezpieczeństwa (145 głosów). Suma odpowiedzi w tej kategorii pomysłu – 182.
Dla obszaru uważanego za <b>zaniedbany</b> najczęściej wskazywano osiedle Homera (69). Ilość odpowiedzi udzielonych w tej kategorii - 269, ilość wskazań - 309. Jako pomysł na teren zaniedbany uznano działania na rzecz dbałości o czystość miasta (35). Suma odpowiedzi w tej kategorii pomysłu – 172.
Najczęściej jako obszar <b>biedny</b> wskazywano osiedle Homera (75). Ilość odpowiedzi udzielonych w tej kategorii - 166, ilość wskazań - 166. Jako pomysł na teren biedny uznano wzmożenie działań w sferze społecznej (63). Suma odpowiedzi w tej kategorii pomysłu – 93.
Jako obszar <b>zamieszkały przez osoby starsze</b> najczęściej wskazywano osiedle Chemików (91). Ilość odpowiedzi udzielonych w tej kategorii - 152, ilość wskazań - 125. Jako działanie pomysł/inwestycję dla terenu zamieszkałego przez osoby starsze uznano działania na rzecz seniorów takie jak budowa domu spokojnej starości czy dziennego domu pobytu (74). Suma odpowiedzi w tej kategorii pomysłu – 85.
Dla obszaru <b>wymagającego zagospodarowania</b> najczęściej wskazywano na osiedle Chemików (72). Ilość odpowiedzi udzielonych w tej kategorii – 265, ilość wskazań – 335. Jako pomysł dla obszaru wymagającego zagospodarowania uznano budowę sklepów wielko powierzchniowych, marketów (46). Suma odpowiedzi w tej kategorii pomysłu – 193.
Jako obszar <b>zanieczyszczony</b> najczęściej wskazywano na osiedle Chemików (47). Ilość odpowiedzi udzielonych w tej kategorii – 233, ilość wskazań – 260. Jako pomysł dla obszaru zanieczyszczonego uznano zwiększenie dbałości o czystość miasta (62). Suma odpowiedzi w tej kategorii pomysłu – 149.
<b>Obiektem wymagającym interwencji</b> , najczęściej wskazywanym przez ankietowanych, okazał się Dworzec PKP w Bieruniu Nowym (36). Ilość wskazań dla tej kategorii – 218.

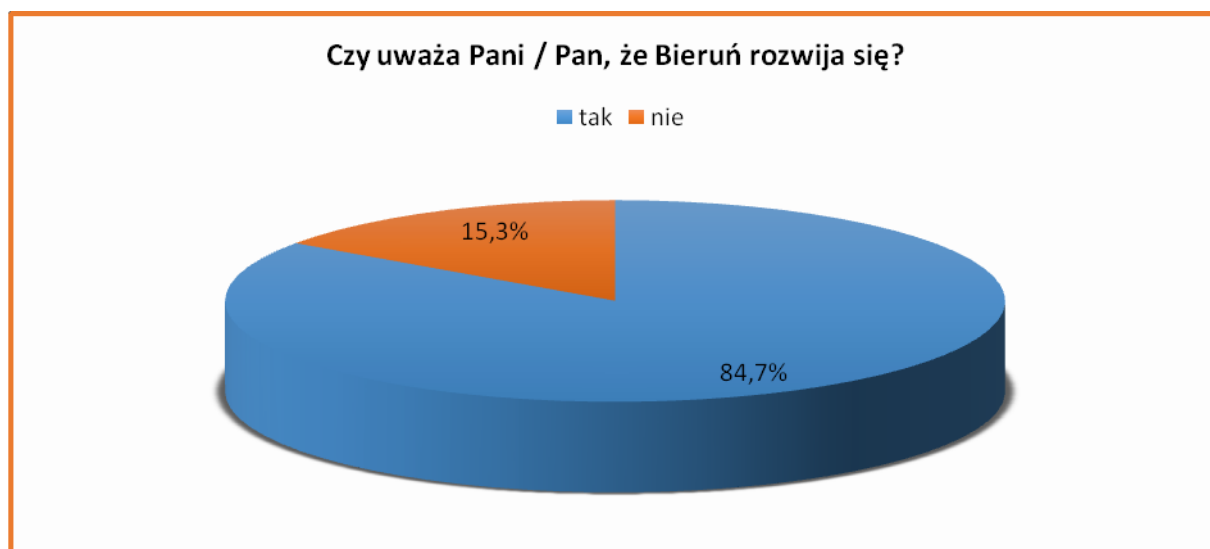
Diagnoza w zakresie danych ilościowych ukazuje Bieruń jako miasto w dobrej kondycji, posiadające niezbędną infrastrukturę techniczną, społeczną i gospodarczą dla rozwoju. Potwierdziły to oceny mieszkańców dotyczące ogólnej jakości życia w mieście. Spośród wielu elementów oceny poniżej przedstawiono odpowiedzi na dwa ogólne pytania o kondycję miasta:





**Ryc. 15 Ogólna ocena jakości życia w Bieruniu (ankiety)**

*Źródło: opracowanie własne na podstawie Raportu z konsultacji społecznych; odsetek wskazań, 100%=386*



**Ryc. 16 Czy Bieruń rozwija się? (ankiety)**

*Źródło: opracowanie własne na podstawie Raportu z konsultacji społecznych; odsetek wskazań, 100%=386*

Wyniki badań prowadzonych w ramach konsultacji społecznych wskazują na następujące potencjały Bierunia:

- dobrze rozwinięta baza sportowa, edukacyjna, kulturalna;
- wysokie uprzemysłowienie terenu, duża ilość zakładów pracy, dzięki czemu powiat bieruńsko-lędzki notuje wyjątkowo niskie wskaźniki bezrobocia w skali kraju;
- dobra lokalizacja Bierunia, blisko dużych ośrodków miejskich;
- Bieruń stanowi dobre miejsce do osiedlania się dla rodzin, dlatego przybywa nowych mieszkańców;
- potencjał wizerunkowy Rynku w Bieruniu Starym oraz rekreacyjny do zagospodarowania – Zalew Łysina;
- aktywność ludzi starszych, m.in. w ramach Uniwersytetu III Wieku;
- aktywność młodzieży, m.in. działalność świetlicy na os. Homera.

Tereny i obiekty decydujące wg ankietowanych o potencjale Miasta zamieszczono wg liczby wskazań w tabeli poniżej.

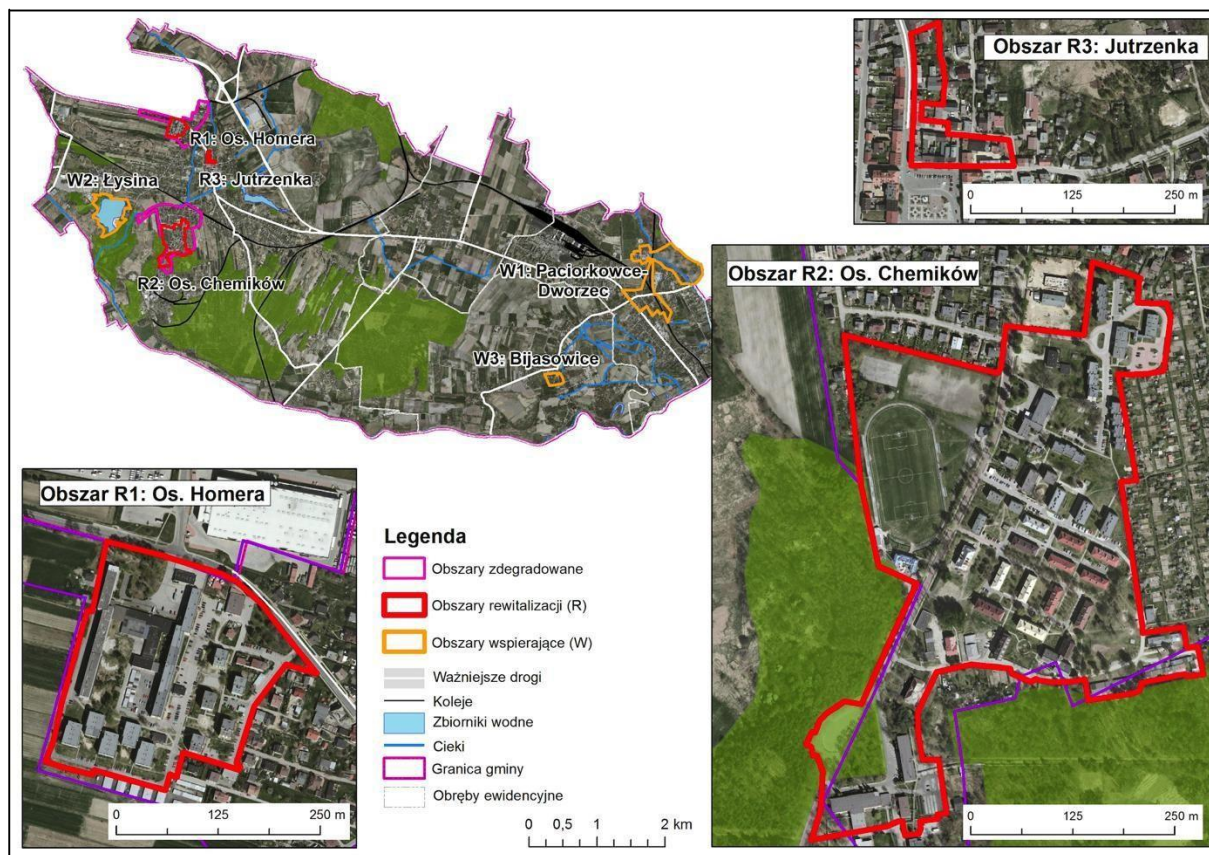
**Tab. 38 Tereny i obiekty stanowiące potencjał miasta – wyniki konsultacji społecznych (ankiety)**

<b>Obszar/miejsce</b>	<b>Ilość wskazań</b>
<b>Wizytówka miasta</b>	
Rynek	207
Kościół pw. św. Walentego	53
Obiekty sportowe na terenie miasta	21
Zalew Łysina i tereny wokół niego	13
Szyb i tereny kopalni Piast	7
<b>Miejsce z pozytywną atmosferą</b>	
Rynek	67
Zalew Łysina i tereny wokół niego	37
Obiekty sportowe na terenie miasta	21
Skate Park	14
Bijasowice	7
Plac Zabaw	7

*Źródło: opracowanie własne na podstawie wyników ankiet, ogólna liczba ankiet=386*

## Zasięg przestrzenny obszaru/obszarów zdegradowanych

Poniższa mapa przedstawia 3 obszary rewitalizacji Miasta Bierunia, których granice zostały wyznaczone na podstawie przedstawionych powyżej analiz i określenia zasięgu występowania zjawisk kryzysowych.



Ryc. 17. Obszary rewitalizacji Miasta Bierunia

Źródło: opracowanie własne

### Uzasadnienie wyboru obszaru

Granice obszaru rewitalizacji zostały wyznaczone na podstawie analizy dostępnych danych o zjawiskach kryzysowych w Mieście, udostępnionych przez Urząd Miasta Bierunia i inne podmioty publiczne działające na terenie Miasta tj. danych o strukturze demograficznej, pomocy społecznej, bezrobociu (w tym długotrwałym) oraz zadłużeniu mieszkań. Ze względu na znaczny stopień agregacji danych (do ulic) wskaźniki odnoszące się do zjawisk kryzysowych zostały przedstawione na mapach w odniesieniu do, stosunkowo dużych, jednostek, wyznaczonych z uwzględnieniem waloryzacji urbanistycznej zawartej w SUiKZP (Ryc. 2), obejmujących w miarę możliwości wszystkie punkty adresowe z danej ulicy. Wyniki analiz zostały przedstawione na mapach (Ryc. 7, Ryc. 8, Ryc. 11, Ryc. 13, Ryc. 14). Uwzględniono także dane dotyczące przestępczości przekazane przez Policję – których lokalizacja została przekazana w formie opisowej (Tab. 25, Tab. 26).

Drugim źródłem danych wykorzystanych w celu delimitacji obszarów zdegradowanych była ankieta skierowana do mieszkańców, w której część pytań posiadała odniesienie przestrzenne: mieszkańcy byli pytani o lokalizacje miejsc – w ich opinii: niebezpiecznych, zaniedbanych, biednych, wymagających zagospodarowania i zanieczyszczonych, a także o miejsca stanowiące wizytówkę miasta i miejsca z pozytywną atmosferą. Mapy prezentujące wyniki ankiet stanowią załącznik do opracowania. Pytano także o miejsca zamieszkiwane przez osoby starsze (Ryc. 9).

Zarówno analiza danych o charakterze obiektywnym, jak i wyników ankiety wskazuje dwa główne obszary problemowe w Bieruniu – os. Chemików i os. Homera. Charakteryzują się one dużym natężeniem zjawisk kryzysowych jak i były zdecydowanie najczęściej wskazywane przez

mieszkańców. Szczegółowe granice obszarów zostały wyznaczone na podstawie zasięgu wielomieszkaniowej zabudowy wraz z infrastrukturą towarzyszącą. Trzecim, bardzo niewielkim obszarem, wskazanym przez władze miasta do rewitalizacji jest obszar Jutrzenka, którego położenie w zasięgu oddziaływania na os. Chemików i os. Homera wzmocni realizację zakładanych celów rewitalizacji.

### **Charakterystyka obszaru rewitalizacji**

Powierzchnia obszaru rewitalizacji wynosi 23,6 ha, co stanowi jedynie 0,6% powierzchni miasta. Znacznie większy jest jednak udział mieszkańców zamieszkujących obszar rewitalizacji w ludności Bierunia – stanowią oni 12,3%. Wynika to ze znacznie większej gęstości zaludnienia obszaru w stosunku do średniej gęstości zaludnienia w mieście (Tab. 39).

**Tab. 39. Powierzchnia i ludność obszaru rewitalizacji**

Wskaźnik	Powierzchnia		Ludność		Gęstość zaludnienia	
	[ha]	miasto= 100 [%]	osób	miasto= 100 [%]	[os./ha]	miasto= 100 [%]
Obszary rewitalizacji ogółem, w tym:	23,6	0,58	2 366	12,3	100	2117,6
Obszar R1: Os. Homera	6,0	0,15	1 255	6,5	209	4418,2
Obszar R2: Os. Chemików	16,7	0,41	1 069	5,6	64	1352,1
Obszar R3: Jutrzenka	0,9	0,02	42	0,2	47	985,7

*Źródło: opracowanie własne na podstawie danych UM w Bieruniu*

Obszar rewitalizacji składa się z trzech podobszarów:

1. Obszar R1: Os. Homera – obejmuje osiedle mieszkaniowe w północnej części Bierunia Starego, przy granicy z Tychami (przyłączone do Bierunia w 2000 r.) , zamieszkiwane przez ponad 1,2 tys. osób. zabudowa osiedla składa się z kilkupiętrowych bloków mieszkalnych. Na terenie osiedla zlokalizowana jest prawie połowa mieszkań komunalnych w Gminie. Osiedle charakteryzuje się najwyższym w Bieruniu poziomem bezrobocia długotrwałego oraz zasięgu pomocy społecznej. Należy także do miejsc o najniższym poziomie bezpieczeństwa – co potwierdzają zarówno dane z Policji jak i wyniki ankiet. Osiedle charakteryzuje się także bardzo niskim poziomem aktywności społecznej<sup>17</sup> W ankiecie wskazywano także na brak infrastruktury sportowej na osiedlu i konieczność remontu hali sportowej przy świetlicy środowiskowej.
2. Obszar R2: Os. Chemików – obejmuje osiedle mieszkaniowe w sąsiedztwie zakładów ERG. Obszar obejmuje zabudowę wielorodzinną, kilkukondygnacyjną, pochodzącą z okresu międzywojennego i późniejszą. Znajduje się tu największa, po os. Homera liczba mieszkań komunalnych w Bieruniu. Obszar ten cechuje się bardzo wysokim, na tle Miasta, odsetkiem osób bezrobotnych długotrwanie, a także korzystających z pomocy społecznej. Cechą wyróżniającą os. Chemików jest najwyższy, przekraczający 15% odsetek osób starszych w ogóle mieszkańców<sup>18</sup>. Na terenie osiedla znajdują się, poza budynkami mieszkalnymi, obiekty usługowe, stadion, a także nieużytkowany dawny hotel pracowniczy. Wśród problemów dotyczących osiedle wskazywano także w ankiecie niską jakoś przestrzeni publicznych oraz brak miejsc parkingowych.
3. Obszar R3: Jutrzenka – znajduje się w centrum Bierunia Starego, tuż przy Rynku i obejmuje kwartał zdegradowanej zabudowy, która wykorzystane będzie do realizacji centrum obywatelskiego, stanowiące punkt dla przedsięwzięć rewitalizacyjnych w Bieruniu. Jest to zgodne także z wynikami ankiet, w których centrum Starego Bierunia wskazywane było jako miejsce-wizytówkę miasta. Z uwagi na specyfikę tego obszaru, warto zamieścić jego bardziej szczegółowy opis.

<sup>17</sup> Wg Strategii rozwiązywania problemów społecznych Bierunia frekwencja wyborcza na osiedlu należy do najniższych w województwie.

<sup>18</sup> Zostało to również wskazane w ankiecie.

KINOTEATR „JUTRZENKA” ORAZ „MALDOR” – to sąsiadujące budynki mieszczące się w obrębie Starówki: KT „Jutrzenka” przy ul. Spizowej, natomiast „Maldor” przy ul. Wylotowej 1. Kinoteatr „Jutrzenka” jako reprezentacyjny budynek pełni rolę siedziby Bieruńskiego Ośrodka Kultury. Jest również miejscem spotkań okolicznościowych, kameralnych koncertów, wydarzeń, a także projekcji filmowych. Tutaj również mieszkańcy miasta spotykają się na stałych zajęciach teatralnych, tanecznych i rekreacyjnych. Przy placówce działa Teatr „Fabryka Marzeń” oraz Teatr „Epidemia”. W siedzibie „Jutrzenki” swoje próby mają także Zespoły „Bierunianki” i „Ściernianeczki” oraz Chór „Polonia”. Naprzeciwko obiektu znajduje się siedziba Polskiego Związku Emerytów, Rencistów i Inwalidów, Oddział w Bieruniu. Gmina planuje podniesienie standardów placówek poprzez rozbudowę i remont obu obiektów wraz z ich połączeniem, a następnie utworzenie Centrum Usług Społecznościowych. Centrum to stanie się miejscem integracji, spotkań, zdobywania wiedzy oraz aktywności społecznej, zaspokajając tym samym potrzeby lokalnej społeczności, często dotkniętej dysfunkcjami i patologiami społecznymi, głównie pochodzącej z obszarów rewitalizowanych - oś. Homera i oś. Chemików. Wymagać to będzie spójnego i wielowymiarowego podejścia do zwiększania dostępu do podstawowych usług społecznych, w tym socjalnych, edukacyjnych, opiekuńczych i doradczych, warunkujących prawidłowe funkcjonowanie społeczeństwa. Wymagane będą działania przyjmujące formę przedsięwzięć odpowiadających kompleksowo na potrzeby grup wykluczonych w zakresie ich aktywizacji, które będą miały charakter długofalowego organizowania społeczności lokalnej. Zgodnie z zapisami Szczegółowego Opisu Osi Priorytetowych Regionalnego Programu Operacyjnego Województwa Śląskiego na lata 2014 - 2020: „Centrum usług społecznościowych – to budynek, w którym realizowane są usługi społeczne, usługi świadczone w lokalnej społeczności zgodnie z Wytycznymi w zakresie realizacji przedsięwzięć w obszarze włączenia społecznego i zwalczania ubóstwa z wykorzystaniem środków Europejskiego Funduszu Społecznego i Europejskiego Funduszu Rozwoju Regionalnego na lata 2014 - 2020, i które są finansowane m.in. ze źródeł EFS”. Zwiększy się również oferta kulturalna, przyczyni się do urozmaicenia zajęć stałych, umożliwi wprowadzenie nowych form spędzania wolnego czasu, da możliwość utworzenia teatru dla dorosłych, dzieci i młodzieży, dodatkowych sal prób, muzeum miejskiego, miejsc wystawienniczych czy też klubów muzycznych.

## **Wizja wyprowadzenia obszaru zdegradowanego ze stanu kryzysowego oraz zakładane cele Programu**

Inspiracją dla ustalenia celów GPR na lata 2016-2020 stały się cele polityki miejskiej i rewitalizacyjnej w skali europejskiej, krajowej, regionalnej i lokalnej oraz cele rozwojowe Gminy Bieruń.

Wśród tych celów, opisanych w rozdziałach: Opis powiązań programu na lata 2014-2020 – polityka regionalna i powiatowa oraz Opis powiązań programu z dokumentami strategicznymi i planistycznymi gminy z analizą pod kątem diagnozy i celów GPR, za szczególnie istotne z punktu widzenia działań Miasta i partnerów społeczno- gospodarczych uznano:

- W Strategii Rozwoju Województwa Śląskiego „Śląskie 2020+”:
  - Województwo śląskie regionem o wysokiej jakości życia opierającej się na powszechnej dostępności do usług publicznych o wysokim standardzie,
  - Województwo śląskie regionem atrakcyjnej i funkcjonalnej przestrzeni w tym Wysoki poziom ładu przestrzennego i efektywne wykorzystanie przestrzeni;
- w Strategii Zintegrowanych Inwestycji Terytorialnych Subregionu Centralnego Województwa Śląskiego na lata 2014-2020:
  - Rozwój kapitału ludzkiego bazujący na zatrudnialności i spójności społeczno- gospodarczej SC w tym Gospodarka i miejsca pracy – Przywrócenie funkcji gospodarczych na obszarach zdegradowanych oraz Aktywność społeczna i zapobieganie wykluczeniom – Wzmocnienie lokalnych potencjałów rozwoju oraz kompleksowa rewitalizacja (w tym Zwiększona aktywizacja społeczno-gospodarcza ludności zamieszkującej rewitalizowane tereny);
- w Strategii Rozwoju Powiatu Bieruńsko-Lędzińskiego na lata 2014-2020 oraz w Programie Ochrony Środowiska dla Powiatu Bieruńsko-Lędzińskiego do roku 2013 z uwzględnieniem perspektywy do roku 2018:
  - Wzmocnienie lokalnych potencjałów rozwoju oraz kompleksowa rewitalizacja (w tym Zwiększona aktywizacja społeczno-gospodarcza ludności zamieszkującej rewitalizowane tereny,
  - Inwestowanie w rozwój technologiczny i rynkowy małych i średnich przedsiębiorstw w relacjach partnerskich z samorządami lokalnymi,
  - Tereny o wysokich walorach przyrodniczych i kulturowych przystosowane do aktywnego relaksu,
  - Zrewitalizowane rekreacyjnie tereny przemysłowe, w tym pogórnice powiatu,
  - Przyciąganie na teren powiatu nowych mieszkańców i zahamowanie odpływu ludzi młodych,
  - Atrakcyjna oferta spędzania czasu wolnego na terenie powiatu,
  - Przekształcenie terenów przemysłowych i zdegradowanych powiatu bieruńsko-lędzińskiego zgodnie z wymaganiami ekologicznymi oraz uwarunkowaniami społeczno-ekonomicznymi;
- w Strategii Rozwoju Miasta: Bieruń 2020:
  - Bieruń miastem dobrze zorganizowanych przestrzeni publicznych zapewniających możliwości atrakcyjnego spędzania czasu wolnego,
  - Bieruń miastem dysponującym wyrazistym centrum integrującym społeczność lokalną i pozwalającym spełniać funkcję silnego ośrodka powiatowej administracji publicznej,
  - Bieruń miastem stale podnoszącym swą atrakcyjność rezydencjalną dla aktualnych i potencjalnych mieszkańców,
  - Bieruń miastem o rozpoznawalnym w otoczeniu wizerunku wykorzystującym walory przyrodnicze i spuścizny historycznej,
  - Bieruń miastem silnie przyciągającym ludzi poszukujących rozrywki i aktywnych form wypoczynku,



- Bieruń miastem mieszkańców wrażliwych na zachowanie i odtwarzanie bio- i georóżnorodności,
- Bieruń miastem efektywnie wykorzystującym lokalny potencjał innowacyjności i kreatywności,
- Bieruń miastem o silnie ukształtowanym środowisku przedsiębiorczości,
- Bieruń miastem skutecznie wdrażającym ekonomiczne instrumenty stymulujące przechodzenie od tradycyjnych do nowoczesnych technologii energetycznych.
- w Studium uwarunkowań i kierunków zagospodarowania przestrzennego miasta Bierunia (SUiKZP):
  - Podniesienie jakości przestrzeni publicznych miasta oraz kształtowanie przestrzeni publicznych w ramach nowych ośrodków i zespołów usług publicznych oraz w ramach istniejących i planowanych zespołów mieszkaniowych,
  - Ochrona wartości przyrodniczych miasta poprzez przeciwdziałanie degradującym skutkom eksploatacji górniczej węgla kamiennego oraz poprzez tworzenie obszarów sportowo rekreacyjnych z zachowaniem tych wartości;
- W Strategii Rozwiązywania Problemów Społecznych w Gminie Bieruń na lata 2014-2020:
  - Zintegrowana polityka społeczna,
  - Poprawa jakości życia mieszkańców,
  - Integracja społeczna.

### ***Wizja stanu obszaru po przeprowadzeniu rewitalizacji (planowany efekt rewitalizacji)***

W związku z uwarunkowaniami wynikającymi z diagnozy oraz celami dokumentów planistycznych o skali UE, RP, regionalnej i lokalnej, przyjmuje się następujące brzmienie wizji:

Miasto Bieruń – spójne społecznie, przestrzennie i ekonomicznie, dzięki przeprowadzonym przedsięwzięciom różnych podmiotów, których efektem jest uniknięcie wieloaspektowej marginalizacji oraz aktywizacja lokalnej społeczności obszarów uznanych za tereny kryzysowe.

Wyzwaniem dla Gminy Bieruń w perspektywie procesu rewitalizacji jest zrównoważony rozwój miasta, które stanowić powinno zarówno dobre miejsce zamieszkania, pracy, jak wypoczynku i rekreacji. Aby to osiągnąć niezbędne są interwencje w obszarach miasta, wykazujących znamiona kryzysu, który może negatywnie wpływać na sytuację w całym Mieście oraz mieć tendencję do pogłębiania się ze względu na nawarstwienie się różnego typu problemów: społecznych, przestrzennych, gospodarczych i środowiskowych.

Diagnoza Miasta, pogłębiona przez konsultacje społeczne, pozwala uznać, że Bieruń ma jednocześnie potencjał, dzięki któremu można będzie powyższą wizję i wynikające z niej cele zrealizować. Władze Miasta mają też niezbędne doświadczenie w prowadzeniu złożonych procesów odnowy oraz – co niezwykle cenne – z prowadzenia dialogu ze społecznością lokalną i innymi grupami interesariuszy.

### ***Cele Gminnego Programu Rewitalizacji Miasta Bierunia na lata 2016-2020***

Poniżej przedstawiono cele rewitalizacji oraz odpowiadające zidentyfikowanym potrzebom rewitalizacyjnym kierunki działań mających na celu eliminację lub ograniczenie negatywnych zjawisk.

#### **Cel główny I: Spójność społeczna**

1. działania na rzecz aktywizacji i włączenia do życia zawodowego osób długotrwale bezrobotnych oraz niemających szans na zatrudnienie z uwagi na wiek, niepełnosprawność, brak odpowiedniego wykształcenia czy płeć,
2. pomoc w poruszaniu się na rynku pracy i podnoszeniu kwalifikacji zawodowych osób zagrożonych wykluczeniem i ubóstwem,
3. modernizacja obiektów infrastruktury społecznej (kulturalnej, edukacyjnej, sportowej) zapewniająca wzrost dostępności i jakości usług na obszarze rewitalizacji,

4. stworzenie oferty pozwalającej na godzenie przez mieszkańców obszaru rewitalizacji życia rodzinnego i zawodowego, w tym – poprawa infrastruktury wychowania przedszkolnego,
5. stworzenie systemu opieki i aktywizacji dla osób starszych, w zakresie niezbędnej infrastruktury oraz projektów prozdrowotnych, edukacyjnych i aktywizacyjnych,
6. objęcie opieką uczniów najzdolniejszych i promowanie ich osiągnięć,
7. wsparcie uczniów w pozyskiwaniu wiedzy na temat rynku pracy oraz podnoszenia kompetencji zawodowych, w tym – poprawa infrastruktury kształcenia zawodowego,
8. organizacja form pomocy w ramach wyrównywania szans edukacyjnych dzieci i młodzieży zamieszkujących obszar rewitalizacji,
9. tworzenie przez mieszkańców przy pomocy samorządu miejskiego miejsc aktywności społecznej na terenie rewitalizowanym.

## **Cel główny II: Spójność przestrzenna i wysoka jakość środowiska**

1. modernizacja i remonty budynków i obiektów publicznych w obszarze rewitalizacji, w tym modernizacja obiektów infrastruktury społecznej (kulturalnej, edukacyjnej, sportowej) zapewniająca wzrost dostępności i jakości usług na obszarze rewitalizacji,
2. adaptacja zdegradowanych budynków na cele mieszkaniowe,
3. rehabilitacja i podniesienie standardu istniejącej zabudowy mieszkaniowej, wraz z włączeniem polityki energooszczędności i rozwoju gospodarki niskoemisyjnej,
4. modernizacja energetyczna i instalacja OZE w budynkach i obiektach publicznych w obszarze rewitalizacji,
5. przystosowanie obiektów zdegradowanych i zaniedbanych do pełnienia funkcji społecznych (w tym kulturalnych, edukacyjnych, sportowych) lub gospodarczych,
6. odnowa kompleksów zieleni wraz ze stworzeniem miejsc do rekreacji, integracji, spędzania czasu wolnego, w obszarze rewitalizacji i obszarze wspomagającym (Paciorkowce).

## **Cel główny III: Spójność gospodarcza**

1. tworzenie warunków do prowadzenia działalności gospodarczej i inwestycji w obszarze rewitalizacji poprzez system wsparcia dla osób chcących rozpocząć działalność gospodarczą na obszarze objętym rewitalizacją i zatrudniających mieszkańców obszaru,
2. podnoszenie kompetencji pracowników i przedsiębiorców z obszaru rewitalizacji, poprzez szkolenia,
3. pomoc i ochrona dla przedsiębiorców tworzących klimat rewitalizowanego terenu (np. zawody rzadkie),
4. pozyskiwanie na działalność gospodarczą lokali i obiektów poprzez zmianę ich dotychczasowych funkcji,
5. promocja gospodarcza obszaru rewitalizacji.

## **Cel główny IV: Partnerskie zarządzanie**

1. stworzenie platformy i mechanizmów współpracy zarządcy rewitalizacji i lokalnej społeczności,
2. kreowanie i koordynowanie działań mających na celu budowanie/wzmacnianie tożsamości lokalnej i zacieśnianie więzi sąsiedzkich poprzez organizację wspólnych imprez np. podwórkowych,
3. współdziałanie różnych służb, instytucji i organizacji na rzecz poprawy dostępności usług społecznych dla mieszkańców obszaru rewitalizacji,
4. upowszechnienie wiedzy na temat rewitalizacji wśród dzieci i młodzieży,
5. wsparcie inicjatyw oddolnych mieszkańców i organizacji pozarządowych realizowanych na obszarze rewitalizacji.

## Spis tabel

Tab. 1. Struktura użytkowania terenu .....	7
Tab. 2. Tereny zieleni urządzonej i lasy w Bieruniu (2014 r.) .....	13
Tab. 3. Tereny zieleni - wskaźniki (2014 r.) .....	13
Tab. 4. Obiekty wpisane do rejestru zabytków .....	16
Tab. 5. Obiekty zabytkowe w Bieruniu .....	17
Tab. 6. Zasoby mieszkaniowe .....	19
Tab. 7. Wspólnoty mieszkaniowe w Bieruniu .....	19
Tab. 8. Zaopatrzenie mieszkań w podstawowe instalacje (2013 r.) .....	20
Tab. 9. Potrzeby remontowe w budynkach komunalnych .....	22
Tab. 10. Dodatki mieszkaniowe .....	23
Tab. 11. Przyznane dodatki mieszkaniowe wg własności lokalu .....	23
Tab. 12. Zaległości w opłatach za mieszkanie w zasobach gminnych .....	24
Tab. 13. Postępowania eksmisyjne (mieszkania komunalne) .....	25
Tab. 14. Dynamika liczby ludności w Bieruniu na tle innych jednostek terytorialnych .....	25
Tab. 15. Wskaźnik przyrostu naturalnego i saldo migracji .....	25
Tab. 16. Struktura wiekowa ludności - odsetek osób w wieku przedprodukcyjnym, produkcyjnym i poprodukcyjnym .....	26
Tab. 17. Wskaźniki obciążenia demograficznego .....	26
Tab. 18. Powody przyznawania pomocy .....	28
Tab. 19. Korzystający z pomocy społecznej .....	29
Tab. 20. Stowarzyszenia i fundacje (łącznie) zarejestrowane w rejestrze REGON .....	30
Tab. 21. Fundacje i stowarzyszenia działające w Bieruniu .....	30
Tab. 22. Liczba przestępstw stwierdzonych w 2014 r. ....	31
Tab. 23. Dynamika liczby przestępstw w Bieruniu .....	31
Tab. 24. Dynamika liczby wykroczeń w Bieruniu .....	32
Tab. 25. Dynamika przestępstw w najbardziej zagrożonych rejonach Bierunia .....	32
Tab. 26. Dynamika interwencji w najbardziej zagrożonych rejonach Bierunia .....	32
Tab. 27. Podmioty gospodarcze .....	33
Tab. 28. Struktura wielkościowa podmiotów gospodarczych .....	33
Tab. 29. Pracujący w podmiotach gospodarczych zatrudniających 10 i więcej osób .....	34
Tab. 30. Struktura branżowa podmiotów gospodarczych .....	35
Tab. 31. Pracujący wg wybranych sekcji PKD (2013 r.) w podmiotach zatrudniających powyżej 9 osób. ....	35
Tab. 32. Udział bezrobotnych zarejestrowanych w liczbie ludności w wieku produkcyjnym wg płci .....	36
Tab. 33. Bezrobocie długotrwałe (powyżej 12 miesięcy) .....	37
Tab. 34. Odsetek osób bezrobotnych z wykształceniem gimnazjalnym i niższym .....	38
Tab. 35. Odsetek osób bezrobotnych z wykształceniem wyższym .....	38
Tab. 36. Struktura bezrobocia - wiek i wykształcenie bezrobotnych (wrzesień 2015 r.) .....	39
Tab. 37. Struktura bezrobocia długotrwałego - wiek bezrobotnych (wrzesień 2015 r.) .....	39
Tab. 38. Tereny i obiekty stanowiące potencjał miasta – wyniki konsultacji społecznych (ankiety) .....	44
Tab. 39. Powierzchnia i ludność obszaru rewitalizacji .....	46

## Spis rycin

Ryc. 1. Liczba ludności i gęstość zaludnienia.....	6
Ryc. 2. Struktura urbanistyczna Bierunia – waloryzacja.....	7
Ryc. 3. Wpływ działalności górnictwa na lata 2010-2020.....	11
Ryc. 4. Walory przyrodnicze i kulturowe Bierunia. Źródło: Opracowanie własne. Ortofotomapa: <i>geoportal.gov.pl</i> .....	14
Ryc. 5. Porównanie struktury wykorzystania energii i paliw w 1991 i 2014 roku w budynkach mieszkalnych. ....	21
Ryc. 6. Rozmieszczenie mieszkań komunalnych w Bieruniu .....	22
Ryc. 7. Zadłużenie mieszkań - wg ulic .....	24
Ryc. 8. Udział osób starszych w ludności.....	27
Ryc. 9. Liczba wskazań na pytanie w ankiecie - miejsca gdzie mieszkają ludzie starsi.....	27
Ryc. 10. Powody przyznawania pomocy w latach 2012-2014.....	28
Ryc. 11. Zasięg pomocy społecznej.....	29
Ryc. 12. Dynamika liczby zarejestrowanych bezrobotnych w Bieruniu w latach 2005-2014.....	36
Ryc. 13. Poziom bezrobocia .....	37
Ryc. 14. Bezrobocie długotrwałe.....	38
Ryc. 15 Ogólna ocena jakości życia w Bieruniu (ankiety).....	43
Ryc. 16 Czy Bieruń rozwija się? (ankiety).....	43
Ryc. 17. Obszary rewitalizacji Miasta Bierunia.....	45