



# Ewaluacja końcowa

Gminnego Programu Rewitalizacji  
Miasta Bierunia na lata 2016-2020

Opracowanie:



## SPIS TREŚCI

Wprowadzenie.....	4
Założenia rewitalizacji w Bieruniu.....	5
Bilans realizacji przedsięwzięć rewitalizacyjnych .....	9
Realizacja założeń GPR w opiniach badanych osób.....	13
Jakościowa ocena trwałości, skuteczności i efektywności przeprowadzonych działań rewitalizacyjnych.....	25
Wyniki monitoringu wskaźników Programu.....	27
Podsumowanie .....	29
Spis wykresów.....	31

## Wprowadzenie

„Gminny Program Rewitalizacji Miasta Bierunia na lata 2016-2020” przyjęty został uchwałą Nr III/1/2017 Rady Miejskiej w Bieruniu w dniu 29 marca 2017 r. Gminny Program Rewitalizacji Miasta Bierunia (GPRB) został opracowany zgodnie z ustawą o rewitalizacji z dnia 9 października o rewitalizacji (Dz. U. z 2015 r. poz. 1777), a także zgodnie z wytycznymi Ministerstwa Infrastruktury i Rozwoju z dnia 3 lipca 2015 roku w zakresie rewitalizacji w programach operacyjnych na lata 2014 – 2020, co zostało potwierdzone pozytywną oceną Urzędu Marszałkowskiego Województwa Śląskiego (Uchwała Nr 462/175/V/2017 Zarządu Województwa Śląskiego z dnia 01.03.2017 roku w sprawie wyrażenia opinii dotyczącej projektu „Gminnego Programu Rewitalizacji Miasta Bierunia na lata 2016-2020”) i wpisem do wykazu programów rewitalizacji województwa śląskiego. W trakcie prac nad GPR wyznaczone zostały: obszary zdegradowany i obszar rewitalizacji (składający się z dwóch podobszarów), dla których przygotowano pakiet działań naprawczych.

Zgodnie z zapisami Gminnego Programu Rewitalizacji Miasta Bierunia na lata 2016-2020 celem oceny ex-post będzie określenie długotrwałych efektów wdrożenia GPRB, w tym wielkości zaangażowanych środków, skuteczności i efektywności pomocy. Z ewaluacji końcowej wynikać powinny wskazania co do dalszych kierunków polityki rozwoju Bierunia, szczególnie w zakresie zdefiniowania czynników, które przyczyniły się do sukcesu lub niepowodzenia wdrażania GPRB. Ze względu na zaistniałą sytuację pandemiczną oraz narzucone obostrzenia sanitarne (zalecane minimalizowanie kontaktów, a w administracji publicznej, gdzie to możliwe prowadzenie pracy zdalnej – kwiecień-maj 2021), konieczne było ograniczenie działań konsultacyjnych oraz partycypacyjnych nakierowanych na włączenie w proces ewaluacji mieszkańców oraz pozostałych grup interesariuszy Gminnego Programu Rewitalizacji. Udział interesariuszy w pracach ewaluacyjnych ze względu na istniejące obawy o rozszerzenie ryzyka zarażeniem wirusem COVID-19, ograniczony został do uczestnictwa w elektronicznym badaniu ankietowym oraz wywiadach indywidualnych realizowanych telefonicznie. Wnioski z przeprowadzonych badań, uzupełnione zostały o analizę wykonania założeń GPRB zawartą w sprawozdaniach z realizacji zadań uwzględnionych w GPR oraz analizę wskaźników monitoringu określonych w dokumencie GPRB. Wszystkie zgromadzone dane zaprezentowane zostały w kolejnych częściach dokumentu.

## Założenia rewitalizacji w Bieruniu

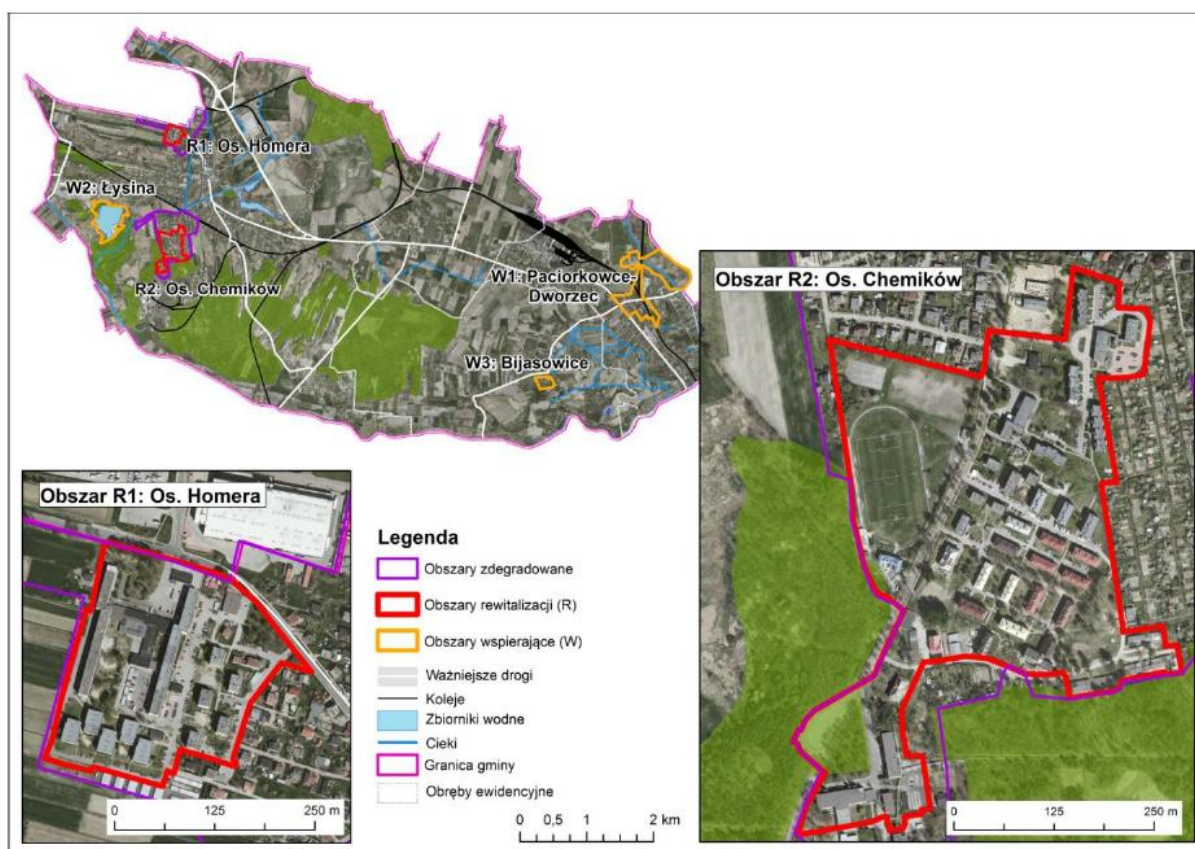
W ramach Gminnego Programu Rewitalizacji Miasta Bierunia na lata 2016-2020 na podstawie pogłębionej diagnozy czynników społecznych, gospodarczych, przestrzennych, środowiskowych wyznaczono obszar rewitalizacji, podzielony na dwa podobszary:

- R1 Osiedle Homera (powierzchnia 6 ha, liczba ludności: 1255),
- R2 Osiedle Chemików (powierzchnia: 16,3 ha, liczba ludności: 1069<sup>1</sup>).

Łączna powierzchnia obszaru rewitalizacji wyniosła 22,3 ha, co stanowi 0,55% powierzchni miasta oraz zamieszkała była przez 2 324 osób, stanowiących 12,1% ogólnej liczby ludności Bierunia.

Wg danych z 2021 roku obszar R1 zamieszkuje 1145 osób, natomiast obszar R2 1068 osób. Udział procentowy ludności zamieszkującej obszar rewitalizacji w liczbie ludności ogółem nieznacznie się zmniejszył i wynosi 11,9%.

Rycina poniżej prezentuje wybrane podobszary.



Źródło: Gminny Program Rewitalizacji Miasta Bierunia na lata 2016-2020, s.65

<sup>1</sup> Stan na 2016 rok

Zgodnie z definicją obszaru rewitalizacji zawartą w ustawie o rewitalizacji (Dz. U. z 2015 r. poz. 1777), wskazany obszar rewitalizacji charakteryzował się koncentracją negatywnych zjawisk społecznych oraz współwystępowaniem deficytów w sferze środowiskowej, gospodarczej, przestrzenno-funkcjonalnej lub technicznej.

Na osiedlu Chemików zidentyfikowano następujące deficyty, kwalifikujące obszar do działań rewitalizacyjnych:

- starzenie się społeczności lokalnej,
- wyższy niż przeciętny poziom bezrobocia,
- ubóstwo społeczności lokalnej oraz zadłużenie mieszkań,
- znaczną liczbę miejsc zaniedbanych, zanieczyszczonych, wymagających zagospodarowania, biednych oraz niebezpiecznych.

Natomiast na obszarze osiedla Homera wskazano:

- wyższy niż przeciętny poziom bezrobocia,
- ubóstwo społeczności lokalnej oraz zadłużenie mieszkań,
- znaczną liczbę miejsc zaniedbanych, biednych oraz niebezpiecznych.

Na podstawie zidentyfikowanych deficytów ustalono 4 cele główne wraz z kierunkami działań. W założeniach realizacja poszczególnych celów winna wyprowadzić obszar rewitalizacji ze stanu kryzysowego.

Cel I: Spójność społeczna

Kierunki działań Celu I:

1. działania na rzecz aktywizacji i włączenia do życia zawodowego osób długotrwale bezrobotnych oraz niemających szans na zatrudnienie z uwagi na wiek, niepełnosprawność, brak odpowiedniego wykształcenia czy płeć,
2. pomoc w poruszaniu się na rynku pracy i podnoszeniu kwalifikacji zawodowych osób zagrożonych wykluczeniem i ubóstwem,
3. modernizacja obiektów infrastruktury społecznej (kulturalnej, edukacyjnej, sportowej) zapewniająca wzrost dostępności i jakości usług na obszarze rewitalizacji,
4. stworzenie oferty pozwalającej na godzenie przez mieszkańców obszaru rewitalizacji życia rodzinnego i zawodowego, w tym – poprawa infrastruktury wychowania przedszkolnego,



5. stworzenie systemu opieki i aktywizacji dla osób starszych, w zakresie niezbędnej infrastruktury oraz projektów prozdrowotnych, edukacyjnych i aktywizacyjnych,
6. objęcie opieką uczniów najzdolniejszych i promowanie ich osiągnięć,
7. wsparcie uczniów w pozyskiwaniu wiedzy na temat rynku pracy oraz podnoszenia kompetencji zawodowych, w tym – poprawa infrastruktury kształcenia zawodowego,
8. organizacja form pomocy w ramach wyrównywania szans edukacyjnych dzieci i młodzieży zamieszkujących obszar rewitalizacji,
9. tworzenie przez mieszkańców przy pomocy samorządu miejskiego miejsc aktywności społecznej na terenie rewitalizowanym.



Cel II: Spójność przestrzenna i wysoka jakość środowiska

Kierunki działań Celu II:

1. modernizacja i remonty budynków i obiektów publicznych w obszarze rewitalizacji, w tym modernizacja obiektów infrastruktury społecznej (kulturalnej, edukacyjnej, sportowej) zapewniająca wzrost dostępności i jakości usług na obszarze rewitalizacji,
2. adaptacja zdegradowanych budynków na cele mieszkaniowe,
3. rehabilitacja i podniesienie standardu istniejącej zabudowy mieszkaniowej, wraz z włączeniem polityki energooszczędności i rozwoju gospodarki niskoemisyjnej,
4. modernizacja energetyczna i instalacja OZE w budynkach i obiektach publicznych w obszarze rewitalizacji,
5. przystosowanie obiektów zdegradowanych i zaniedbanych do pełnienia funkcji społecznych (w tym kulturalnych, edukacyjnych, sportowych) lub gospodarczych,
6. odnowa kompleksów zieleni wraz ze stworzeniem miejsc do rekreacji, integracji, spędzania czasu wolnego, w obszarze rewitalizacji.



Cel III: Spójność gospodarcza

Kierunki działań Celu III:

1. tworzenie warunków do prowadzenia działalności gospodarczej i inwestycji w obszarze rewitalizacji poprzez system wsparcia dla osób chcących rozpocząć działalność gospodarczą na obszarze objętym rewitalizacją i zatrudniających mieszkańców obszaru,
2. podnoszenie kompetencji pracowników i przedsiębiorców z obszaru rewitalizacji, poprzez szkolenia,



3. pomoc i ochrona dla przedsiębiorców tworzących klimat rewitalizowanego terenu (np. zawody rzadkie),
4. pozyskiwanie na działalność gospodarczą lokali i obiektów poprzez zmianę ich dotychczasowych funkcji,
5. promocja gospodarcza obszaru rewitalizacji.

Cel IV: Partnerskie zarządzanie

Kierunki działań Celu IV:

1. stworzenie platformy i mechanizmów współpracy zarządcy rewitalizacji i lokalnej społeczności,
2. kreowanie i koordynowanie działań mających na celu budowanie/wzmacnianie tożsamości lokalnej i zacieśnianie więzi sąsiedzkich poprzez organizację wspólnych imprez np. podwórkowych,
3. współdziałanie różnych służb, instytucji i organizacji na rzecz poprawy dostępności usług społecznych dla mieszkańców obszaru rewitalizacji,
4. upowszechnienie wiedzy na temat rewitalizacji wśród dzieci i młodzieży,
5. wsparcie inicjatyw oddolnych mieszkańców i organizacji pozarządowych realizowanych na obszarze rewitalizacji<sup>2</sup>.



---

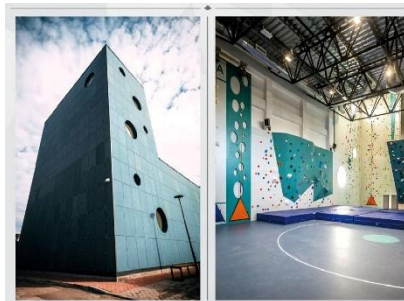
<sup>2</sup> Cele za: Gminny Program Rewitalizacji Miasta Bierunia na lata 2016-2020, s.74-75



## Bilans realizacji przedsięwzięć rewitalizacyjnych

W związku ze zdiagnozowanymi deficytami i skonstruowanymi celami miasto Bieruń wraz z przedstawicielami społeczności lokalnej zaproponowało 15 projektów, których realizacja winna wyprowadzić obszar rewitalizacji ze stanu kryzysowego. W okresie realizacji programu zrealizowano następujące projekty:

- 1) „Eko - spójne społecznie osiedle Homera”,
- 2) Park z urządzeniami do street workout,
- 3) Modernizacja infrastruktury budynku na obszarze wyznaczonym do rewitalizacji,
- 4) Modernizacja i remont budynku przy ul. Chemików 139 na osiedlu Chemików wraz z zagospodarowaniem przyległego otoczenia, w celu zaadaptowania budynku na potrzeby utworzenia infrastruktury społecznej (Dzienny Dom Pobytu osób starszych oraz świetlica środowiskowa dla dzieci młodzieży),
- 5) Remont Domu Kultury „GAMA” na osiedlu Chemików (ul. Chemików 45) i zagospodarowanie otoczenia budynku w celu zaadaptowania budynku na potrzeby utworzenia centrum kulturalno – edukacyjnego,
- 6) Remont i nadbudowa budynku hali sportowej i świetlicy środowiskowej wraz z otoczeniem w celu zwiększenia aktywizacji społeczno – gospodarczej ludności zamieszkującej obszary zdegradowane i rewitalizacji,
- 7) Tworzenie i funkcjonowanie miejsc opieki nad dziećmi do lat 3 (kluby dziecięce + sprawowanie opieki przez nianię),
- 8) Termomodernizacja świetlicy środowiskowej wraz z salą sportową,
- 9) Modernizacja i remont sali gimnastycznej oraz zabudowań przyległej świetlicy środowiskowej na osiedlu Homera i zagospodarowanie przyległego otoczenia wraz z zaadaptowaniem obu budynków na potrzeby infrastruktury społecznej (sportowo - edukacyjno - kulturalnej).



Projekty zrealizowane częściowo:

- 1) Wspólnie raźniej (w ramach tego projektu Miejski Ośrodek Pomocy Społecznej w Bieruniu realizował działania w Świetlicy Wsparcia Dziennego o Charakterze Opiekuńczym „Nadzieja” w Bieruniu przy ul. Homera 34),
- 2) Możemy więcej (w Dziennym Domu „Senior+” zainicjowała swoje działanie Świetlica Wsparcia Dziennego o charakterze opiekuńczym „Radość” dla dzieci i młodzieży w wieku szkolnym).

Projekt w trakcie realizacji:

- 1) „Daj sobie szansę – podniesienie jakości i dostępności usług wsparcia rodziny wspierające proces deinstytucjonalizacji” (planowane zakończenie realizacji 2022 r.).

Projekty nie zrealizowane:

- 1) Kompleksowa rewitalizacja terenów zdegradowanych na obszarze Miasta Bierunia w celu rozwiązywania problemów społecznych,
- 2) „Od pomysłu do sukcesu”,
- 3) „Start do kariery!”.

Tabela 1 Zrealizowane projekty rewitalizacyjne

	Nazwa projektu	Ogólny koszt przedsięwzięcia [zł]	Wartość dofinansowania	Środki własne	Źródło finansowania
1	„Eko - spójne społecznie osiedle Homera”	2 099 400,00	0	2 099 400,00	Środki własne wspólnoty mieszkaniowej + kredyt
2	Park z urządzeniami do street workout	16 483,23	0	16 483,23	Środki własne Gminy Bieruń
3	Modernizacja infrastruktury budynku na obszarze wyznaczonym do rewitalizacji	510 481,44	0	510 481,44	Środki własne wspólnoty mieszkaniowej
4	Wspólnie raźniej (W ramach tego projektu Miejski Ośrodek Pomocy Społecznej w Bieruniu realizował działania w Świetlicy Wsparcia Dziennego o Charakterze Opiekuńczym „Nadzieja” w Bieruniu przy ul. Homera 34)	209 996,00	0	209 996,00	Projekt sfinansowano w ramach realizacji Gminnego Programu Profilaktyki i Rozwiązywania Problemów Alkoholowych oraz Przeciwdziałania Narkomanii
5	Możemy więcej . (W Dziennym Domu „Senior+” zainicjowała swoje działanie Świetlica Wsparcia Dziennego o charakterze opiekuńczym „Radość” dla dzieci i młodzieży w wieku szkolnym)	113 684,00	0	113 684,00	Działania Świetlicy Wsparcia Dziennego o Charakterze Opiekuńczym „Radość” sfinansowane zostały ze środków Gminnego Programu Profilaktyki i Rozwiązywania Problemów Alkoholowych oraz Przeciwdziałania Narkomanii.
6	Modernizacja i remont budynku przy ul. Chemików 139 na osiedlu Chemików wraz z zagospodarowaniem przyległego otoczenia, w celu zaadaptowania budynku na potrzeby utworzenia infrastruktury społecznej (Dzienny Dom Pobytu osób starszych oraz świetlica środowiskowa dla dzieci młodzieży)	680 995,97zł	300 000,00 zł	380 995,97	Środki własne oraz dotacja z budżetu państwa (program Senior +)
7	Remont Domu Kultury „GAMA” na osiedlu Chemików (ul. Chemików 45) i zagospodarowanie otoczenia budynku w celu zaadaptowania budynku na potrzeby utworzenia centrum kulturalno – edukacyjnego (zadanie obejmowało również modernizację obiektu Szkoły Podstawowej nr 1 w Bieruniu)	3 603 315,86	2 608 116,73	995 199,13	RPO WŚL na lata 2014—2020 i środki własne gminy
8	Remont i nadbudowa budynku hali sportowej i świetlicy środowiskowej	4 768 135,24	3 651 993,83 (EFFR) 253 200,00 (FRKF)	862 941,41	RPO WŚL na lata 2014—2020, Funduszu Rozwoju Kultury

	Nazwa projektu	Ogólny koszt przedsięwzięcia [zł]	Wartość dofinansowania	Środki własne	Źródło finansowania
	wraz z otoczeniem w celu zwiększenia aktywizacji społeczno - gospodarczej ludności zamieszkującej obszary zdegradowane i rewitalizacji				Fizycznej w ramach programu Sportowa Polska
9	Tworzenie i funkcjonowanie miejsc opieki nad dziećmi do lat 3" (kluby dziecięce + sprawowanie opieki przez nianię)	10 200,00	0	10 200,00	Gminny Program Wspierania Rodziny na lata 2018-2020
10	Daj sobie szansę – podniesienie jakości i dostępności usług wsparcia rodziny wspierające proces deinstytucjonalizacji	321 566,48	299 056,82	22 509,66	RPO WŚL na lata 2014—2020, środki własne gminy
11	Termomodernizacja świetlicy środowiskowej wraz z salą sportową	4 768 135,24	3 651 993,83 (EFFR) 253 200,00 (FRKF)	862 941,41	Zakres rzeczowy projektów ujętych na liście projektów uzupełniających z obszarów wyznaczonych do rewitalizacji jest tożsamy za zakresem rzeczowym projektu pn. „Remont i nadbudowa budynku hali sportowej i świetlicy środowiskowej wraz z otoczeniem w celu zwiększenia aktywizacji społeczno - gospodarczej ludności zamieszkującej obszary zdegradowane i rewitalizacji <sup>3</sup> ”
12	Modernizacja i remont sali gimnastycznej oraz zabudowań przyległej świetlicy środowiskowej na osiedlu Homera i zagospodarowanie przyległego otoczenia wraz z zaadaptowaniem obu budynków na potrzeby infrastruktury społecznej (sportowo - edukacyjno - kulturalnej)				
<b>suma</b>		17 102 393,46	11 017 561,21	6 084 832,25	
<b>Udział procentowy</b>		100%	64%	36%	

Źródło: UM Bieruń

<sup>3</sup>Zapisy Programu Rewitalizacji wskazywały na realizację tożsamyh projektów w zakresie tematyki, charakteru, planowanych działań, podobnego okresu realizacji. Gmina Bieruń zdecydowała się na realizację jednego dużego projektu, w ramach którego udało się wykonać założenia 1 projektu podstawowego oraz 2 projektów uzupełniających wskazanych w GPR. Projekt był realizowany o 1 rok dłużej, ze względu na złożony charakter inwestycji.

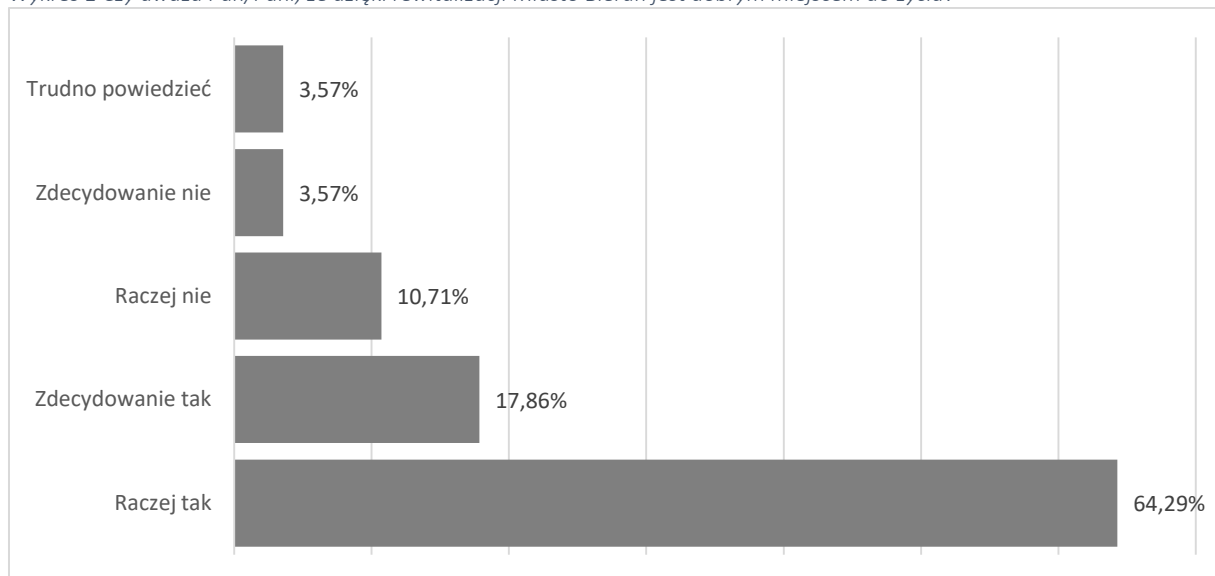
## Realizacja założeń GPR w opiniach badanych osób

### Badania ilościowe

Badania przeprowadzono na przełomie kwietnia i maja 2021 roku za pośrednictwem elektronicznego formularza ankiety. Kwestionariusz zawierał 7 pytań dotyczących aktualnej jakości życia w mieście oraz zagadnień ściśle związanych z procesem rewitalizacji Bierunia. W badaniu wzięło udział 112 osób, a link do ankiety był promowany w mediach społecznościowych oraz na głównej stronie UM Bieruń. Ponad 60% badanych stanowiły kobiety, 71% respondentów zadeklarowało wykształcenie wyższe, a najliczniejszą grupę wiekową stanowiły osoby w przedziale wiekowym pomiędzy 35 a 44 rokiem życia. Około 1/3 badanych zamieszkuje obszar rewitalizacji, natomiast pozostali (66%) pozostałe części miasta.

Pierwsza część ankiety poświęcona była aktualnej sytuacji w mieście. W pierwszej kolejności zapytano respondentów, czy dzięki działaniom rewitalizacyjnym Miasto Bieruń jest dobrym miejscem do życia. W zdecydowanej większości badani udzielili odpowiedzi pozytywnej (suma odpowiedzi zdecydowanie tak i raczej tak wyniosła 82,15%). Przeciwnego zdania było niespełna 15% badanych.

Wykres 1 Czy uważa Pan/Pani, że dzięki rewitalizacji Miasto Bieruń jest dobrym miejscem do życia?



Źródło: badania własne n=112

Kolejne pytanie poświęcono największym zaletom oraz wadom (mocnym i słabym stronom miasta). Pytanie miało charakter otwarty, w związku z czym badani mieli pewną swobodę wypowiedzi. Na wykresie poniżej przedstawiono skategoryzowane wypowiedzi respondentów. 25% badanych uznało, że największym atutem Bierunia jest jego lokalizacja – wskazując, iż miasto jest korzystnie położone względem innych, dużych ośrodków miejskich, a z drugiej strony jest atrakcyjnym miejscem

w kontekście otaczających terenów zieleni. Blisko 18% badanych stwierdziło, że Bieruń nie posiada zalet. W kategorii „inne” znalazły się takie odpowiedzi jak „szybkie załatwianie spraw urzędowych” czy niskie ceny nieruchomości.

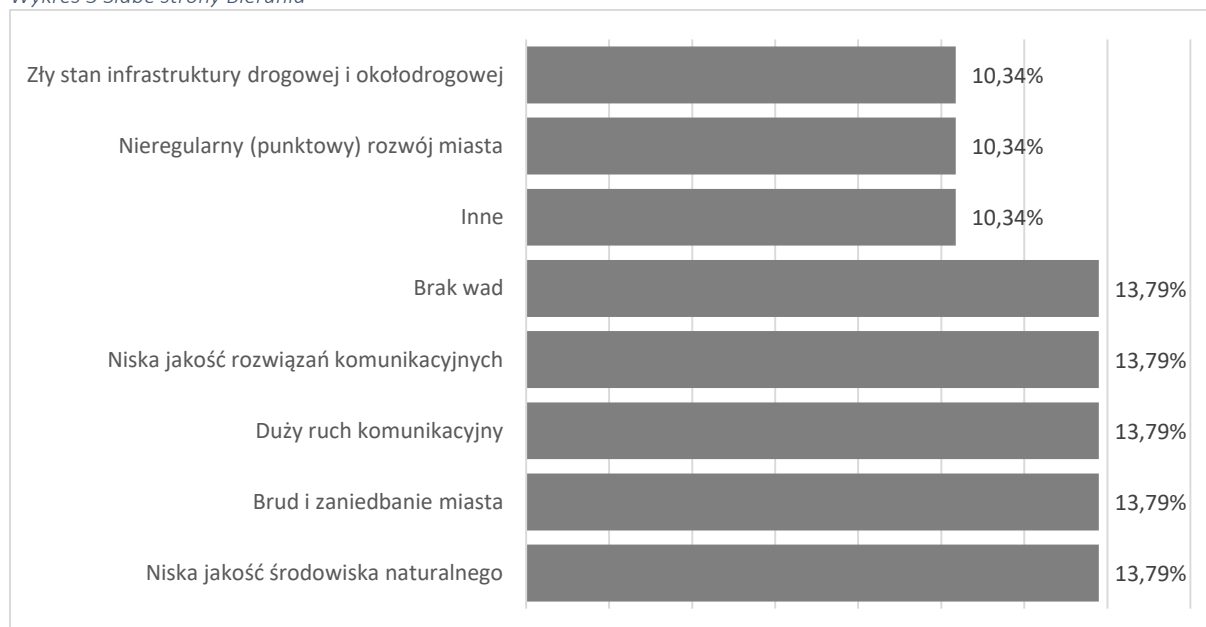
Wykres 2 Mocne strony Bierunia



Źródło: badania własne n=112

Respondenci jako słabą stronę Bierunia wskazywali: niską jakość środowiska, brud i zaniedbanie miasta, duży ruch komunikacyjny. Jako „inne” wskazywano brak żłobka czy niewykorzystany potencjał zbiornika "Łysina".

Wykres 3 Słabe strony Bierunia

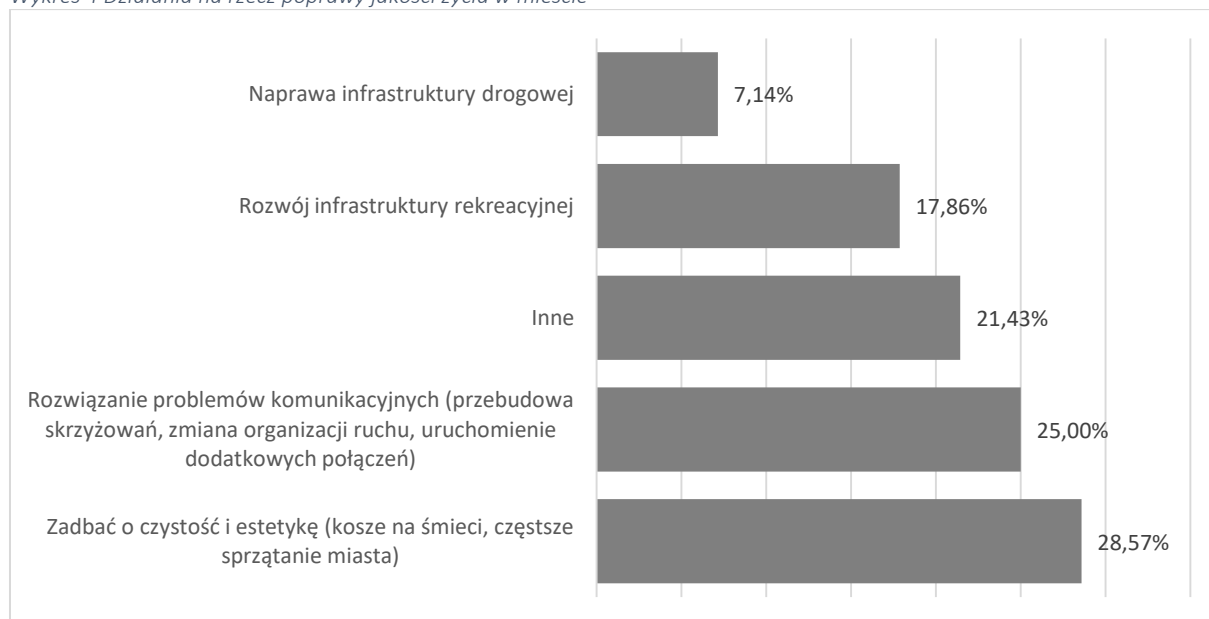


Źródło: badania własne n=112

W ramach przyszłych, najpilniejszych działań, które należy podjąć wymieniono: zadbanie o czystość w mieście oraz rozwiązanie problemów komunikacyjnych. Wśród „innych” badani wskazali

na konieczność poprawy jakości powietrza, likwidację straży miejskiej czy zapewnienie większej liczby rozrywek dla dzieci i młodzieży.

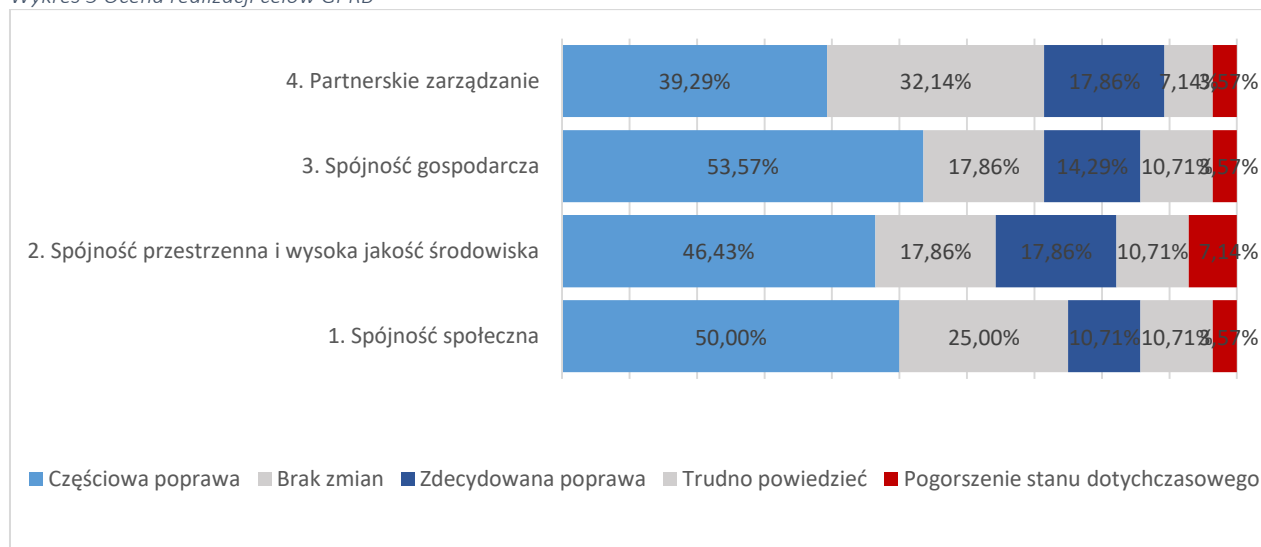
Wykres 4 Działania na rzecz poprawy jakości życia w mieście



Źródło: badania własne n=112

Następna sekcja kwestionariusza była ściśle związana z procesem rewitalizacji. Poproszono badanych o ocenę poziomu osiągnięcia zakładanych celów rewitalizacji. Zgodnie z odpowiedziami badanych najlepiej zrealizowano cel 3 – spójność gospodarcza (odpowiedź „częściowa poprawa” i „zdecydowana poprawa” wybrało łącznie blisko 68% respondentów). Należy zauważyć, że zasadniczo w przypadku wszystkich celów pozytywne oceny wyniosły ponad 50% udzielonych odpowiedzi. Brak postępu w realizacji celów lub pogorszenie stanu dotychczasowego najbardziej widoczny jest w przypadku celu środowiskowego (cel 2) oraz partnerskiego (cel 4).

Wykres 5 Ocena realizacji celów GPRB



Źródło: badania własne n=112



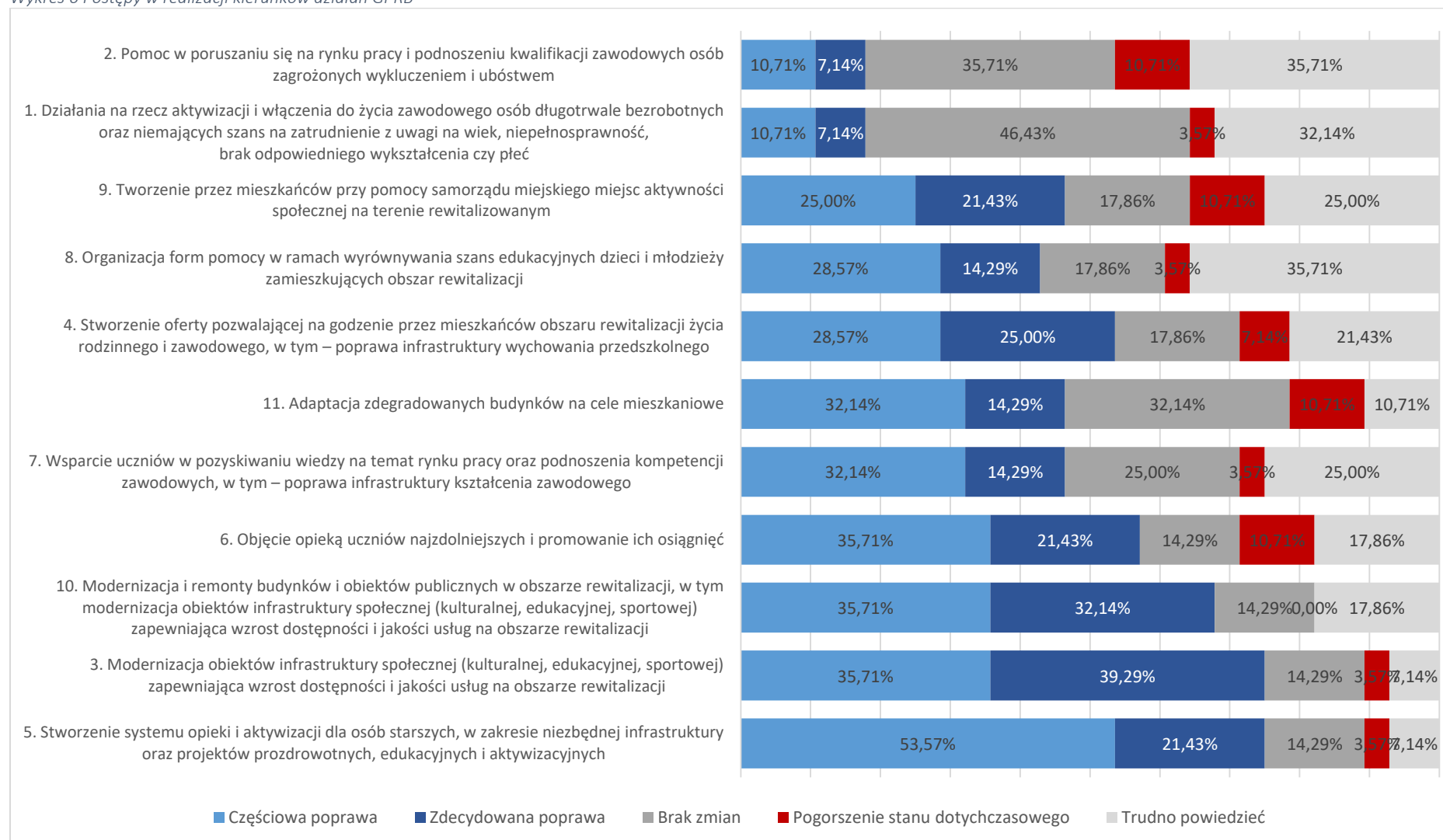
Badani poddali ocenie także poziom realizacji poszczególnych kierunków działań, które podjęło miasto w związku z rewitalizacją. Do najlepiej (suma ocen częściowa poprawa i zdecydowana poprawa) zrealizowanych kierunków działań zaliczono:

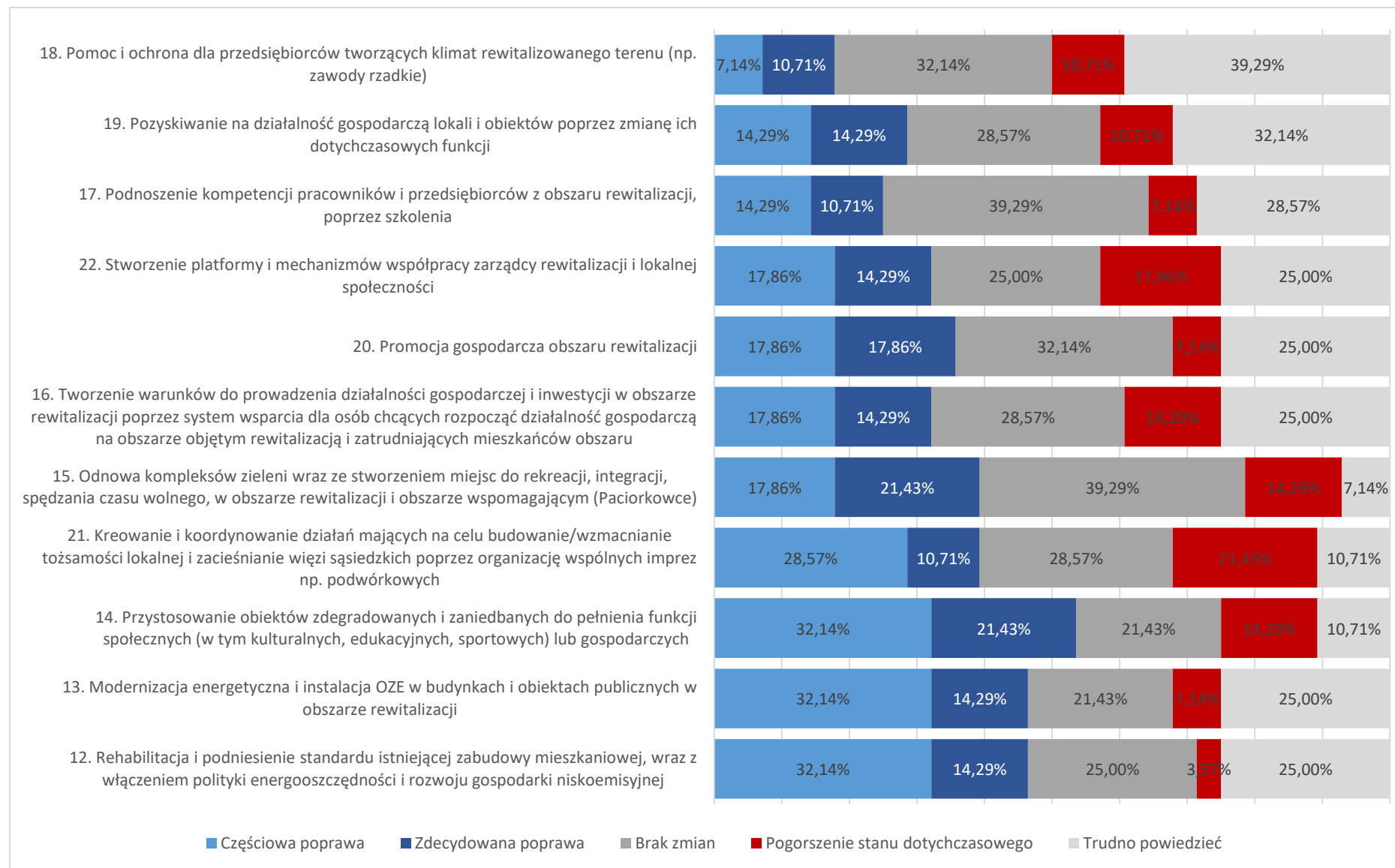
- Stworzenie systemu opieki i aktywizacji dla osób starszych, w zakresie niezbędnej infrastruktury oraz projektów prozdrowotnych, edukacyjnych i aktywizacyjnych;
- Modernizację obiektów infrastruktury społecznej (kulturalnej, edukacyjnej, sportowej) zapewniająca wzrost dostępności i jakości usług na obszarze rewitalizacji.

Najmniejsze postępy (brak zmian lub pogorszenie stanu) odnotowano w przypadku:

- Odnowy kompleksów zieleni wraz ze stworzeniem miejsc do rekreacji, integracji, spędzania czasu wolnego, w obszarze rewitalizacji i obszarze wspomagającym (Paciorkowce);
- Działań na rzecz aktywizacji i włączenia do życia zawodowego osób długotrwale bezrobotnych oraz niemających szans na zatrudnienie z uwagi na wiek, niepełnosprawność, brak odpowiedniego wykształcenia czy płeć.

Wykres 6 Postępy w realizacji kierunków działań GPRB





Źródło: badania własne n=112

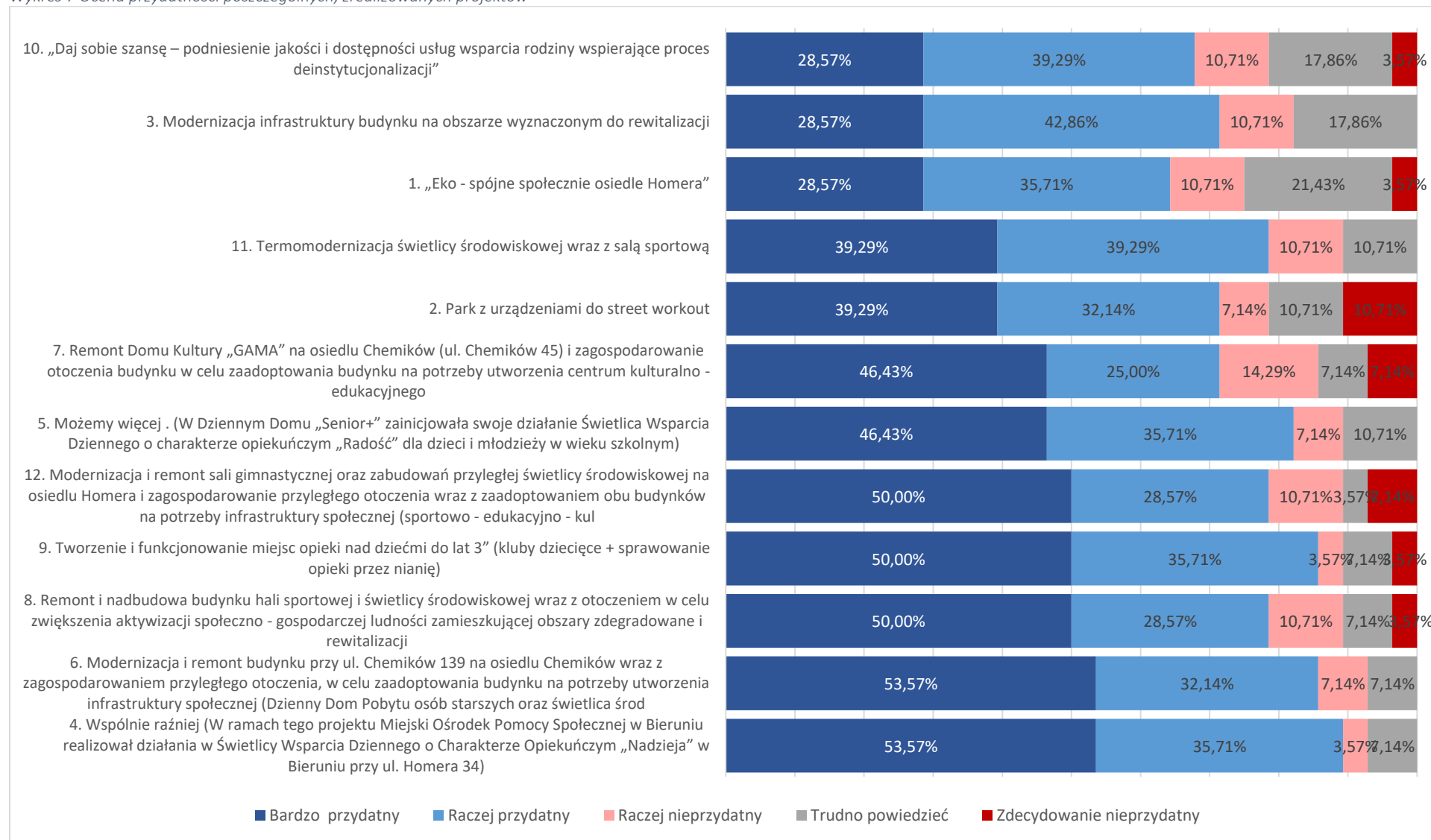
Zdecydowana większość projektów zrealizowanych w ramach GPRB została oceniona przez badanych jako przydatne lub raczej przydatne (w każdym ocenionym przypadku odsetek ocen pozytywnych osiągnął ponad 50%). Do najbardziej przydatnych zaliczono:

- Wspólnie rażniej (w ramach tego projektu Miejski Ośrodek Pomocy Społecznej w Bieruniu realizował działania w Świetlicy Wsparcia Dziennego o Charakterze Opiekuńczym „Nadzieja” w Bieruniu przy ul. Homera 34);
- Modernizację i remont budynku przy ul. Chemików 139 na osiedlu Chemików wraz z zagospodarowaniem przyległego otoczenia, w celu zaadaptowania budynku na potrzeby utworzenia infrastruktury społecznej (Dzienny Dom Pobytu osób starszych oraz świetlica środowiskowa dla dzieci młodzieży).

Za najmniej przydatne, zrealizowane projekty badani uznali:

- Remont Domu Kultury „GAMA” na osiedlu Chemików (ul. Chemików 45) i zagospodarowanie otoczenia budynku w celu zaadaptowania budynku na potrzeby utworzenia centrum kulturalno – edukacyjnego;
- Park z urządzeniami do street workout.

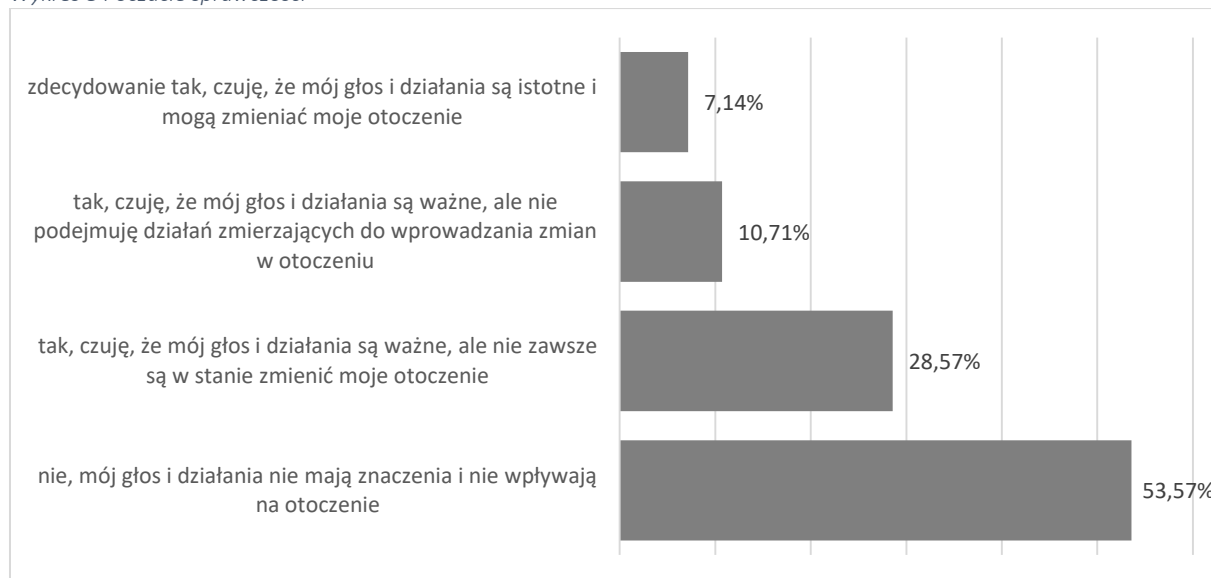
Wykres 7 Ocena przydatności poszczególnych, zrealizowanych projektów



Źródło: badania własne n=112

Ostatnią kwestią, o którą zapytano respondentów było poczucie sprawczości, w związku z prowadzonymi działaniami rewitalizacyjnymi. Zgodnie z poprzednimi wypowiedziami (wskazującymi na niski stopień realizacji działań integracyjnych) respondenci mają niskie poczucie sprawczości, a ponad 50% z nich uważa, iż ich głos i działania nie mają znaczenia i nie wpływają na otoczenie. Potwierdzeniem tej hipotezy są także wypowiedzi badanych w części jakościowej, gdzie stwierdzono, iż dalsze działania rewitalizacyjne powinny koncentrować się na kwestiach integracji społecznej.

Wykres 8 Poczucie sprawczości



Źródło: opracowanie własne n=112

## Badania jakościowe

Badanie jakościowe zostało przeprowadzone w pierwszej połowie maja 2021 roku. W wywiadzie pogłębionym, przeprowadzonym telefonicznie wzięło udział 5 osób – przedstawiciele JST, urzędu Miasta i jednostek podległych (MOPS) oraz członkowie Komitetu Rewitalizacji powołanego zgodnie z uchwałą nr VIII/2/2017 Rady Miejskiej w Bieruniu z dnia 29 czerwca 2017 roku w sprawie zasad wyznaczania oraz zasad działania Komitetu Rewitalizacji. Wywiad miał charakter ustrukturyzowany i koncentrował się na następujących zagadnieniach:

- najważniejsze i wywierające największy wpływ zrealizowane projekty rewitalizacyjne,
- problemy w realizacji założeń programu/projekty, których nie udało się zrealizować,
- zmiana sytuacji społeczno- gospodarczej na obszarze rewitalizacji,
- konieczne działania na przyszłość.

W kolejnych akapitach zaprezentowano w sposób syntetyczny wypowiedzi badanych.

Badani do **najważniejszych**, zrealizowanych projektów zaliczyli kompleks działań poświęconych modernizacji i remontowi sali gimnastycznej oraz zabudowań przyległej świetlicy środowiskowej na osiedlu Homera (podobszar R1) i zagospodarowanie przyległego otoczenia wraz z zaadaptowaniem obu budynków na potrzeby infrastruktury społecznej (sportowo - edukacyjno - kulturalnej). W opinii respondentów realizacja inwestycji – odnowienie sali, wyposażenie w ściankę wspinaczkową, ale także działalność projektowa przyległej świetlicy „Nadzieja” stworzyła możliwości dla lokalnej młodzieży, aby ta realizowała swoje pasje i uzyskała realne wsparcie. Co więcej, badani wskazywali, że dzięki podjętym działaniom widać realną zmianę w postrzeganiu podobszaru R1 przez osoby z innych części miasta, a także spoza jego granic – powstrzymano zjawisko alienacji osiedla, a jego mieszkańcy są nieco bardziej otwarci na ludzi „z zewnątrz”.

Na podobszarze R2 (os. Chemików) za najbardziej wpływowy projekt uznano modernizację i remont budynku przy ul. Chemików 139 na osiedlu Chemików wraz z zagospodarowaniem przyległego otoczenia, w celu zaadaptowania budynku na potrzeby utworzenia infrastruktury społecznej (Dzienny Dom Pobytu osób starszych oraz świetlica środowiskowa dla dzieci młodzieży), a także bliźniacze działanie miękkie „Możemy więcej” (w Dziennym Domu „Senior+” zainicjowała swoje działanie Świetlica Wsparcia Dziennego o charakterze opiekuńczym „Radość” dla dzieci i młodzieży w wieku szkolnym). Dzięki realizacji zadań zauważono na podobszarze pozytywne zmiany, także w warstwie społecznej, jednak w opinii badanych nie są one wystarczające.

Ponadto badani, zwrócili uwagę na projekty sfinansowane przez wspólnoty mieszkaniowe, polegające na termomodernizacji budynków wielorodzinnych wskazując na to, iż w pewien sposób zmobilizowały



one mieszkańców do wspólnych działań, a także były niejako efektem „synergii”, wywołanym inwestycjami w obiekty użyteczności publicznej.

**Problemy** w realizacji GPRB należy rozpatrywać na kilku płaszczyznach – przede wszystkim w kontekście realizacji poszczególnych projektów, ale także z punktu widzenia formalnych założeń dokumentu. Według danych zamieszczonych w dokumencie „Ocena aktualności i stopnia realizacji Gminnego Programu Rewitalizacji Miasta Bierunia na lata 2016-2020” z maja 2020 roku wynika, iż nie zrealizowano 3 zaplanowanych projektów – jednego infrastrukturalnego oraz dwóch tzw. projektów miękkich:

- Kompleksowa rewitalizacja terenów zdegradowanych na obszarze Miasta Bierunia w celu rozwiązywania problemów Społecznych (Osiedle Homera, Osiedle Chemików, teren Paciorkowców),
- „Od pomysłu do sukcesu”,
- „Start do kariery!”.

Pierwszy z wymienionych projektów został zgłoszony do GPRB przez organizację pozarządową jednak ta nie kontynuowała działań na rzecz jego realizacji.

Pozostałe dwa projekty były ściśle związane ze wsparciem osób w trudnej sytuacji na rynku pracy. W momencie powstawania GPRB, sytuacja na rynku pracy była niepewna, a wskaźnik bezrobocia podlegał wahaniom. Zgodnie z tabelą wskaźników planowano wówczas wsparcie około 210 miejsc pracy na obszarze rewitalizacji. Finalnie, w rezultacie dynamicznego wzrostu gospodarczego liczba bezrobotnych regularnie malała, uszczuplając tym samym pulę potencjalnych beneficjentów działań projektowych. Aktualnie (na koniec kwietnia 2021 roku) w całym Bieruniu bez pracy pozostawało 228 osób, a stopa bezrobocia w powiecie bieruńsko-lędzińskim wyniosła 2,8%, co wskazuje na marginalny charakter zjawiska.

Przystępując do przygotowania programu rewitalizacji w 2016 roku władze Bierunia zdecydowały się na bardziej skomplikowaną i sformalizowaną procedurę sporządzenia gminnego programu rewitalizacji (w odróżnieniu od lokalnego programu rewitalizacji<sup>4</sup>). Dzięki temu miasto zyskało specjalne narzędzia ustawowe takie jak np. prawo do wyznaczenia specjalnych stref rewitalizacji. Zabieg ten był związany z chęcią uporządkowania spraw własnościowych oraz zagospodarowania dużego biurowca byłej dyrekcji Fiata na potrzeby mieszkańców na osiedlu Homera oraz całego miasta. Ostatecznie, władze miasta ze względu na ujawnienie właścicieli i inne kwestie formalne nie wyznaczyły specjalnej strefy

---

<sup>4</sup> Więcej o problemie: [http://obserwatorium.miasta.pl/wp-content/uploads/2019/01/Gminny\\_program\\_rewitalizacji\\_praktyczny-poradnik-dla-mieszka%C5%84c%C3%B3w-i-wladz-lokalnych\\_-2018.pdf](http://obserwatorium.miasta.pl/wp-content/uploads/2019/01/Gminny_program_rewitalizacji_praktyczny-poradnik-dla-mieszka%C5%84c%C3%B3w-i-wladz-lokalnych_-2018.pdf)

rewitalizacji, a budynek zyskał nowego inwestora, który aktualnie prowadzi prace modernizacyjne i przekształca go na cele mieszkaniowe. Zasadniczo miasto osiągnęło swój cel związany z uporządkowaniem budynku i terenu przyległego, jednak innym sposobem niż było to pierwotnie założone.

W opinii wszystkich badanych **sytuacja społeczno-gospodarcza**, zarówno osiedla Homera jak i Chemików, poprawiła się. Dzięki realizacji przedsięwzięć z jednej strony unowocześniono infrastrukturę, poprawiono estetykę i funkcjonalność miejsc, poprzez np. wymianę oświetlenia zwiększono poziom bezpieczeństwa, co pozytywnie wpłynęło na jakość życia mieszkańców. Z drugiej strony, wg respondentów, większe znaczenie miały zmiany społeczne – uruchomienie świetlicy „Nadzieja” dało szansę młodzieży na produktywnie spędzanie czasu, a także „otworzyło” mieszkańców osiedla Homera na nowe inicjatywy. W przypadku osiedla Chemików, pozytywny wpływ ma funkcjonowanie „Dziennego Domu Senior +”, który poszerza ofertę zajęć przeznaczonych dla seniorów. Nie mniej jednak część badanych podkreśla, że działania o charakterze społecznym ciągle wymagają rozwijania i animacji, ponieważ poziom integracji społeczności lokalnej, mimo iż jest zdecydowanie wyższy to wciąż niewystarczający. Należy także podkreślić, że część wspomnianych inwestycji została zrealizowana niespełna rok przed wystąpieniem pandemii, w związku z czym mieszkańcy nie mieli jeszcze okazji tak naprawdę „nacieszyć się” zrealizowanymi projektami, ponieważ obostrzenia sanitarne uniemożliwiały pełne funkcjonowanie i użytkowanie obiektów.

W zakresie przyszłych działań rewitalizacyjnych w odpowiedziach badanych pojawiło się kilka wątków. Jeden związany, co wskazywano wcześniej, z koniecznością intensyfikacji starań na rzecz integracji społeczności lokalnej, drugi natomiast dotyczył projektów uzupełniających, realizujących np. zmiany układu komunikacyjnego osiedli. Nie mniej podkreślano, że działania zakończone w ramach GPRB były swoistym kołem zamachowym także dla innych przedsięwzięć infrastrukturalnych, które będą kontynuowane (także przez inwestorów prywatnych), a skala problemów społecznych uległa zredukowaniu. W innym wątku zaznaczano, że skala problemów jest już na tyle niewielka, że działania można realizować w zwykłym trybie projektowym, a niekoniecznie na podstawie kolejnego, gminnego programu rewitalizacji.

## Jakościowa ocena trwałości, skuteczności i efektywności przeprowadzonych działań rewitalizacyjnych

**Trafność podejmowanych działań** należy rozpatrywać w kontekście zdiagnozowanych potrzeb odbiorców działań rewitalizacyjnych. Innymi słowy, czy zarówno obszar, jak i sposoby wyprowadzenia go ze stanu kryzysowego zostały trafnie dobrane. Respondenci zgodnie stwierdzili, iż GPRB był „uszyty na miarę”, zgodnie z potrzebami miasta oraz mieszkańców. Zastrzeżenia pojawiały się w dwóch kwestiach – formalnych (jeden z respondentów miał wątpliwości czy wybór ścieżki Gminnego Programu Rewitalizacji, a nie Lokalnego Programu Rewitalizacji był wyborem trafnym, skoro finalnie nie skorzystano z narzędzia Specjalnej Strefy Rewitalizacji). Wątpliwości budzi także wybór działań naprawczych związanych z rynkiem pracy, choć jak wspomniano wcześniej w momencie przygotowywania programu (2016 rok) sytuacja na rynku pracy nie była jeszcze stabilna.

**Efektywność podejmowanych działań** czyli ocena stosunku nakładów pracy i finansów do osiągniętych rezultatów w świetle wypowiedzi ankietowanych wypada pozytywnie. Z jednej strony podkreślano skutki w sferze społecznej („osiedle odżyło, nie jest marginalizowane”), ale także wskazywano na efektywność finansową – bez Gminnego Programu Rewitalizacji i tym samym możliwości pozyskiwania środków zewnętrznych dedykowanych rewitalizacji miasto samodzielnie nie byłoby w stanie sfinansować zrealizowanych inwestycji lub działania te musiałyby być rozłożone w bardzo długim czasookresie. Co więcej, z bilansu przedsięwzięć rewitalizacyjnych wynika, iż udział zewnętrznych środków finansowych zaangażowanych do realizacji przedsięwzięć wyniósł 64%, co należy uznać za dobry wynik.

**Skuteczność podejmowanych działań** jest ściśle związana ze wskaźnikami monitoringu. W pierwszej kolejności należy wskazać, że miasto i mieszkańcy zrealizowali łącznie 12 z 15 projektów, co jest niewątpliwym sukcesem. Po drugie, analizując osiągnięte wskaźniki stwierdza się, że przeprowadzone działania były skuteczne w odniesieniu do pierwszego celu strategicznego (Spójność społeczna) oraz drugiego celu strategicznego (Spójność przestrzenna i wysoka jakość środowiska). Niższą skuteczność wykazały działania poświęcone celowi trzeciemu (Spójność gospodarcza) i czwartemu (Partnerskie zarządzanie). Przyczyną takiego stanu rzeczy była zdecydowana poprawa chłonności rynku pracy, a także wystąpienie stanu pandemii.

**Użyteczność podejmowanych działań** to innymi słowy pytanie o to, czy rzeczywiste efekty działań odpowiadały potrzebom odbiorców. Wydaje się, że w kontekście udzielonych odpowiedzi w badaniach ilościowych (ocena przydatności projektów) należy ocenić ten aspekt wysoko – każdy ze

zrealizowanych projektów został uznany przez ponad 50% ankietowanych za przydatny, a więc zrealizowane projekty odpowiadały na rzeczywiste, zdiagnozowane problemy obszaru rewitalizacji.

**Trwałość podejmowanych działań** – respondentów poproszono o oszacowanie trwałości efektów prowadzonych działań. Wszystkie badane osoby stwierdziły, że efekty będą długotrwałe i zgodnie z założeniami rewitalizacji oraz będą impulsem do dalszych zmian. Część badanych warunkowała trwałość efektów podjętymi kolejnymi działaniami o charakterze społecznym, wskazując na konieczność ciągłego pobudzania i animowania społeczności lokalnej poprzez działania i tworzenie przestrzeni integrujących mieszkańców.

## Wyniki monitoringu wskaźników Programu

W poniższej tabeli przedstawiono wyniki monitoringu wskaźników Programu, które zostały określone w dokumencie. Dane przeliczeniowe – dotyczące osób w odpowiednich ekonomicznych grupach wieku zostały oszacowane na podstawie danych Urzędu Miasta. Zgromadzone dane wskazują na istotne tendencje, które obserwowane są na obszarze rewitalizacji. Należy pamiętać, że dynamika omawianych wskaźników zależy nie tylko od podjęcia lub nie podjęcia działań rewitalizacyjnych. Na kwestie związane z bezrobociem czy korzystaniem z usług MOPS ma wpływ szereg czynników takich jak, np. demografia, realizacja polityki socjalnej, migracje ludności, itp. Tak, więc stwierdzenie, że dana sytuacja poprawiła się lub pogorszyła pod wpływem tylko działań rewitalizacyjnych jest twierdzeniem pochopnym.

Ze zgromadzonych danych wynika, że w większości analizowanych wskaźników, nastąpiła poprawa wartości wskaźników osiągniętych w 2021 względem wartości bazowych notowanych w 2016 r. jednak nie zawsze osiągnęły one wartości docelowe.

Postępy dotyczą w szczególności kwestii:

- zmniejszenia udziału osób korzystających z usług MOPS w ogólnej liczbie mieszkańców podobszarów rewitalizacji,
- zmniejszenia zadłużenia mieszkań,
- zwiększenia liczby termomodernizowanych budynków,
- zwiększenia liczby ogólnodostępnych przestrzeni rekreacji dla mieszkańców.

Do pogorszenia sytuacji doszło w obszarze bezrobocia – nieznacznie zwiększył się udział osób długotrwale bezrobotnych w liczbie osób w wieku produkcyjnym na osiedlu Homera, a także liczba osób bezrobotnych w liczbie osób w wieku produkcyjnym. Wydaje się, że na taki stan rzeczy miała wpływ zmiana liczby ludności na objętych rewitalizacją osiedlach (w przypadku osiedla Homera liczba ludności spadła o 110 osób), a przy tak niskich liczbach bezwzględnych osób bezrobotnych odsetek podlega wahaniom. W zakresie wspartych miejsc pracy brak jest danych dla oszacowania wskaźnika, a także jak wskazano wcześniej, ze względu na marginalną liczbę osób pozostających bez pracy na obszarze całego Bierunia oraz działania projektowe Powiatowego Urzędu Pracy w Tychach, nie realizowano projektów związanych z rynkiem pracy w ramach Gminnego Programu Rewitalizacji.

Niski poziom realizacji wskaźników partycypacyjnych (cel IV) wynika wprost z wystąpienia stanu pandemii COVID-19, który uniemożliwił prowadzenie bezpośrednich działań z mieszkańcami, a także wyłączył z działania zrewitalizowane obiekty. Biorąc pod uwagę daty zakończenia najważniejszych inwestycji w wyniku wystąpienia stanu pandemii mogły one funkcjonować zaledwie kilka miesięcy.

Wobec zgromadzonych informacji można wskazać, że działania zaplanowane w ramach GPRB w większości analizowanych zagadnień, przyniosły pozytywny skutek.

Cele GPRB	Kategoria celu	Wskaźnik celu	Obszar R1: os. Homera			Obszar R2: os. Chemików		
			Miara 2015	Miara 2021	Miara docelowa	Miara 2015	Miara 2021	Miara docelowa
Cel I: Spójność społeczna	społeczny	Udział osób bezrobotnych długotrwale w liczbie osób w wieku produkcyjnym (2015) [%]	1,0	1,12	0,5	1,2	1,05	0,5
		Udział klientów MOPS w ludności [%]	5,3	3,23	2,0	4,7	3,37	2,0
		Udział osób zadłużonych (zadłużenie mieszkań) w liczbie ludności [%]	11,1	4,7	5,5	5,34	3,2	2,7
Cel II: Spójność przestrzenna i wysoka jakość środowiska	Funkcjonalno-przestrzenny, środowiskowy	Liczba nowych przestrzeni publicznych służących rekreacji dla mieszkańców [projekty]	0	4	5	0	0	5
		Liczba osób korzystającej ze wspartej infrastruktury	0	1145	1255	0	1068	1069
		Liczba zmodernizowanych energetycznie budynków [szt.]	0	3	5	0	3	2
Cel III: Spójność gospodarcza	gospodarczy	Liczba wspartych miejsc pracy [EPC – ekwiwalent pełnego czasu pracy]	0	b.d	10	0	b.d	200
		Udział osób bezrobotnych w liczbie osób w wieku produkcyjnym (2015) [%]	2,3	2,9	1,0	2,9	1,7	1,0
Cel IV: Partnerskie zarządzanie	społeczny	Liczba imprez dla lokalnych społeczności [szt. rocznie]	0	0	6	0	1	6
		Liczba spotkań konsultacyjnych i informacyjnych [szt. rocznie]	0	0	12	0	0	12

## Podsumowanie

Biorąc pod uwagę zgromadzone informacje można stwierdzić, iż realizacja założeń programu, jakim jest „Gminny Program Rewitalizacji Miasta Bierunia na lata 2016-2020”, który został przyjęty uchwałą Nr III/1/2017 Rady Miejskiej w Bieruniu w dniu 29 marca 2017 r. zrealizowany został prawidłowo, zgodnie z przyjętymi założeniami. Za oceną tą przemawiają przesłanki wynikające z:

- analizy wskaźnikowej, gdzie notuje się stopniową poprawę w zakresie większości wskaźników objętych monitoringiem dotyczących zagadnień:
  - spójności społecznej (spadek liczby zadłużonych mieszkań oraz spadek liczby klientów MOPS),
  - spójności przestrzennej i wysokiej jakości środowiska (wzrost liczby przestrzeni rekreacji oraz wzrost liczby wydajnych energetycznie budynków),
- analizy realizacji przedsięwzięć podstawowych i uzupełniających, w ramach których zrealizowano 12 przedsięwzięć z 15,
- pozytywnych opinii mieszkańców oraz uczestników badań jakościowych, na temat zachodzących zmian w mieście, wśród których zdecydowana większość korzystnie odnosi się do wdrożenia zapisów GPRB.

Co więcej, pozytywnie należy się odnieść do ścisłego powiązania projektów inwestycyjnych z działaniami o charakterze miękkim, społecznym. Wykorzystanie zmodernizowanych i zrewitalizowanych obiektów pozwoliło na lepsze wykorzystanie tych zasobów przez MOPS oraz inne podmioty prowadzące działania społeczne i tym samym uruchomiło proces synergii, podnoszący jakość życia mieszkańców obszaru rewitalizacji.

Oprócz pozytywnych zmian notowanych w okresie wdrażania GPRB, uwagę należy zwrócić na problemy związane z trwającymi procesami demograficznymi, w tym w szczególności starzeniem się lokalnej społeczności. Problemy te mogą stać się w kolejnych latach istotnymi elementami funkcjonowania miasta i będą wymagały podjęcia konkretnych działań o charakterze interwencyjnym. Działania te powinny być skierowane między innymi na zmniejszanie barier komunikacyjnych dla seniorów i osób o ograniczonej zdolności ruchowej. Istotne jest również podejmowanie działań animacyjnych nastawionych na włączenie mieszkańców do uczestnictwa w kulturze i życiu społecznym, czy wreszcie zwiększenie zaplecza socjalno-usługowego dla starzejącej się społeczności. Co więcej, niektórzy respondenci wskazali na konieczność podjęcia działań skupiających się na polityce mieszkaniowej oraz integracji społeczności lokalnej zamieszkującej obszar zrewitalizowanych osiedli. Wszystkie wskazane deficyty mogą stanowić asumpt do podjęcia pogłębionych prac diagnostycznych, a w dalszej kolejności planowania strategicznego.



Ustawa o rewitalizacji w szczególności kładzie nacisk na działania dotyczące partycypacji społecznej (w tym także jej zaawansowanych metod) na każdym etapie procesu rewitalizacji, a także monitorowania realizacji Programu w sposób pozwalający na ocenę stopnia osiągnięcia założonych celów rewitalizacji. Kwestie dotyczące partycypacji społecznej, a w szczególności działalności Komitetów Rewitalizacji zostały szeroko opisane w raporcie badawczym pt. „Jak funkcjonują Komitety Rewitalizacji w praktyce? – raport z badania Komitetów Rewitalizacji. Autorzy publikacji wskazują na liczne problemy związane z funkcjonowaniem tych ciał. Trudności z mobilizacją społeczności lokalnej do aktywnego włączenia się w prace Komitetu związane są przede wszystkim z jego ustawowym umocowaniem, jako ciała doradczego i opiniotwórczego, a nie sprawczego czy decyzyjnego. Po wtóre członkowie Komitetu pracują społecznie, co w znaczny sposób ogranicza możliwości motywacyjne do uczestnictwa w tego typu ciałach<sup>5</sup>.

W tym kontekście należy pamiętać, że Gmina Bieruń będąc jednym z prekursorów w województwie śląskim wdrażania na swoim terenie Gminnego Programu Rewitalizacji nie ustrzegła się problemów. Był to jeden z pierwszych tego typu dokumentów w regionie, stworzony w oparciu o krótko obowiązującą Ustawę o rewitalizacji. Tym samym przy wprowadzaniu kolejnego Programu Rewitalizacji, mając na względzie, iż w obszarach związanych z wdrażaniem GPRB, w tym jednoznacznego realizowania jego zapisów w kontekście partycypacji społecznej na każdym etapie rewitalizacji, bieżącego monitorowania zakładanych celów rewitalizacji, należy w większym stopniu położyć nacisk na działania w tym zakresie.

---

<sup>5</sup> Więcej o problemie:

[https://www.funduszeuropejskie.gov.pl/media/91433/Raport\\_Komitety\\_Rewitalizacji\\_w\\_praktyce01.pdf](https://www.funduszeuropejskie.gov.pl/media/91433/Raport_Komitety_Rewitalizacji_w_praktyce01.pdf)

## Spis wykresów

Wykres 1 Czy uważa Pan/Pani, że dzięki rewitalizacji Miasto Bieruń jest dobrym miejscem do życia? .....	13
Wykres 2 Mocne strony Bierunia .....	14
Wykres 3 Słabe strony Bierunia .....	14
Wykres 4 Działania na rzecz poprawy jakości życia w mieście .....	15
Wykres 5 Ocena realizacji celów GPRB.....	15
Wykres 6 Postępy w realizacji kierunków działań GPRB.....	17
Wykres 7 Ocena przydatności poszczególnych, zrealizowanych projektów .....	20
Wykres 8 Poczucie sprawczości .....	21