

ZARZĄDZENIE NR B.0050.79.2022
BURMISTRZA MIASTA BIERUNIA

z dnia 15 kwietnia 2022 r.

w sprawie przeprowadzenia konsultacji społecznych dotyczących projektu "Strategii rozwoju sportu i rekreacji w Gminie Bieruń na lata 2022-2028"

Na podstawie art. 5a i art. 30 ust. 1 ustawy z dnia 8 marca 1990 r. o samorządzie gminnym (t.j. Dz.U. z 2022 r. poz. 559 z późn. zm.) oraz na podstawie uchwały Nr XII/9/2016 Rady Miejskiej w Bieruniu z dnia 29 grudnia 2016 r. w sprawie zasad i trybu przeprowadzania konsultacji społecznych z mieszkańcami Gminy Bieruń

BURMISTRZ MIASTA BIERUNIA
postanawia:

§ 1. 1. Przeprowadzić konsultacje społeczne, w celu uzyskania opinii, uwag i propozycji zmian przez mieszkańców Gminy Bieruń w przedmiocie zapisów projektu "Strategii rozwoju sportu i rekreacji w Gminie Bieruń na lata 2022-2028".

2. Projekt "Strategii rozwoju sportu i rekreacji w Gminie Bieruń na lata 2022-2028" stanowi załącznik nr 1 do niniejszego zarządzenia i jest dostępny:

- a) na stronie internetowej – www.bierun.pl,
- b) w Biuletynie Informacji Publicznej – www.bip.bierun.pl,
- c) w Urzędzie Miejskim w Bieruniu z siedzibą przy ul. Rynek 14, Bieruń 43-150, pok. 302 w godzinach urzędowania.

§ 2. 1. Konsultacje mają zasięg ogólnogminny i przeprowadza się je na terenie Gminy Bieruń.

2. Uprawnionymi do udziału w konsultacjach są wszyscy mieszkańcy Gminy Bieruń.

§ 3. Poinformować mieszkańców o konsultacjach w formie ogłoszenia:

- a) na stronie internetowej – www.bierun.pl,
- b) w Biuletynie Informacji Publicznej – www.bip.bierun.pl,
- c) na tablicy informacyjnej w siedzibie Urzędu Miejskiego w Bieruniu, ul. Rynek 14.

§ 4. Określić:

- a) termin rozpoczęcia konsultacji na dzień: 15 kwietnia 2022 r.,
- b) termin zakończenia konsultacji na dzień: 25 kwietnia 2022 r.

§ 5. 1. Konsultacje zostaną przeprowadzone poprzez:

- a) możliwość zapoznania się z projektem dokumentu wyłożonym do wglądu w Urzędzie Miejskim w Bieruniu z siedzibą przy ul. Rynek 14, Bieruń 43-150, pok. 302 w godzinach urzędowania oraz opublikowanym na stronie internetowej www.bierun.pl, a także w Biuletynie Informacji Publicznej – www.bip.bierun.pl,
- b) przyjmowanie uwag i propozycji zmian na piśmie za pomocą wypełnionego formularza konsultacyjnego dostępnego na stronie internetowej www.bierun.pl oraz w Biuletynie Informacji Publicznej – www.bip.bierun.pl.

2. Wzór formularza konsultacyjnego, o którym mowa w § 5 ust. 1 stanowi załącznik nr 2 do niniejszego zarządzenia.

§ 6. 1. Za przeprowadzenie konsultacji odpowiedzialny jest Naczelnik Wydziału Nadzoru i Spraw Społecznych.

2. Z przeprowadzonych konsultacji sporządza się raport, który podlega opublikowaniu do 30 dni od zakończenia przedmiotowych konsultacji społecznych:

a) w Biuletynie Informacji Publicznej - www.bip.bierun.pl,

b) na stronie internetowej - www.bierun.pl.

§ 7. 1. Konsultacje mają charakter opiniodawczy, a ich wyniki nie są wiążące.

2. Konsultacje społeczne uznaje się za ważne bez względu na liczbę uczestniczących w nich osób.

§ 8. Wykonanie i aktualizację zarządzenia powierzyć Naczelnikowi Wydziału Nadzoru i Spraw Społecznych.

§ 9. Nadzór nad wykonaniem zarządzenia powierzyć Sekretarzowi Miasta.

§ 10. Zarządzenie wchodzi w życie z dniem podpisania.

Załącznik Nr 1 do zarządzenia Nr B.0050.79.2022
Burmistrza Miasta Bierunia
z dnia 15 kwietnia 2022 r.

STRATEGIA ROZWOJU SPORTU I REKREACJI W GMINIE BIERUŃ NA LATA 2022-2028



Bieruń, 2022 rok

Spis treści

DZIAŁ I - Wprowadzenie	3
1. Wprowadzenie i podstawowe definicje.....	3
2. Podstawy prawne funkcjonowania sportu i rekreacji.....	4
3. Rola i zadania stawiane przed samorządem oraz znaczenie sportu i rekreacji.....	4
4. Powiązanie Strategii Rozwoju Sportu i Rekreacji ze Strategią Rozwoju Miasta Bierunia 2035.....	5
5. Metodologia dokumentu.....	6
DZIAŁ II - Diagnoza stanu obecnego sportu i rekreacji w gminie Bieruń	7
1. Organizacja sportu i rekreacji w gminie Bieruń:.....	7
1.1. Bieruński Ośrodek Sportu i Rekreacji (BOSiR).....	7
1.2. Kluby sportowe, uczniowskie kluby sportowe, stowarzyszenia działające w obszarze sportu i rekreacji.....	8
1.3. Wychowanie fizyczne i sport szkolny	10
1.4. Sport i rekreacja osób niepełnosprawnych	12
1.5. Sport i rekreacja seniorów	12
2. Baza sportowo-rekreacyjna w Bieruniu	13
2.1. Obiekty zarządzane przez BOSiR	13
2.2. Obiekty zarządzane przez gminne jednostki oświatowe	17
2.3. Obiekty zarządzane przez jednostki organizacyjne powiatu bieruńsko-lędzińskiego	19
2.4. Gminne tereny rekreacyjne i ścieżki rowerowe	20
2.5. Propozycje inwestycji i modernizacji obiektów na lata 2022-2028	32
3. Finansowanie sportu i rekreacji w gminie Bieruń	33
3.1. Nakłady finansowe na sport i rekreację w latach 2019 – 2022	33
3.2. Finansowanie – dotacje, stypendia, nagrody	34
DZIAŁ III – Analiza SWOT	37
DZIAŁ IV – Strategia rozwoju sportu i rekreacji w Bieruniu.....	39
DZIAŁ V – Realizacja, monitorowanie i ewaluacja strategii rozwoju sportu i rekreacji	42

DZIAŁ I - Wprowadzenie

1. Wprowadzenie i podstawowe definicje

Celem opracowania dokumentu jest przedstawienie aktualnego stanu sportu i rekreacji w Bieruniu, analiza zebranych informacji oraz wskazanie kierunków działania miasta i organizacji pozarządowych na lata 2022-2028 w oparciu o zidentyfikowane mocne i słabe strony, a także istniejące trendy rozwojowe sportu w Polsce.

Wprowadzenie strategii do realizacji ma na celu:

- maksymalną popularyzację sportu i rekreacji wśród mieszkańców miasta,
- promocję świadomości na temat korzyści płynących z aktywności fizycznej,
- osiągnięcie wysokiego poziomu kultury fizycznej,
- opracowanie polityki w zakresie szkolenia dzieci i młodzieży uzdolnionych sportowo oraz sportu wyczynowego,
- osiągnięcie wyższej pozycji w rywalizacji sportowej,
- określenie kierunków budowy i modernizacji obiektów sportowo-rekreacyjnych,
- lepsze zaspokajanie potrzeb mieszkańców i przyjezdnych,
- zwiększenie możliwości uprawiania sportu i rekreacji przez osoby niepełnosprawne,
- promocję miasta.

Definicje:

Sport - wszelkie formy aktywności fizycznej, które przez uczestnictwo doraźne lub zorganizowane wpływają na wypracowanie lub poprawienie kondycji fizycznej i psychicznej, rozwój stosunków społecznych lub osiągnięcie wyników sportowych na wszelkich poziomach.

Rekreacja - aktywny wypoczynek, forma aktywności umysłowej lub fizycznej podejmowana poza obowiązkami zawodowymi, społecznymi, domowymi i nauką. Stosowana w celu odpoczynku i rozrywki.

Sport wyczynowy - forma działalności człowieka, podejmowana dobrowolnie w drodze rywalizacji dla uzyskania maksymalnych wyników sportowych.

Sport szkolny - uzupełnienie zajęć wychowania fizycznego. Zajęcia sportowe mają wspierać rozwój fizyczny i poszerzać potencjał zdrowotny uczniów, przygotowywać ich do dokonywania w życiu wyborów korzystnych dla zdrowia. Realizowane są w grupach zainteresowań, według wyboru uczniów.

Sport profesjonalny - rodzaj sportu wyczynowego uprawianego w celach zarobkowych. Sport profesjonalny nie jest zadaniem gminy.

Polski związek sportowy - utworzony w celu organizowania i prowadzenia współzawodnictwa w danym sporcie.

2. Podstawy prawne funkcjonowania sportu i rekreacji

Władze publiczne zobowiązane są do popierania rozwoju kultury fizycznej będącej częścią kultury narodowej. Podstawy prawne dotyczące funkcjonowania sportu i rekreacji uregulowane są n/w ustawami i uchwałami samorządowymi:

1. Konstytucja Rzeczypospolitej Polskiej w art. 68 ust. 5 stanowi: "Władze publiczne popierają rozwój kultury fizycznej, zwłaszcza wśród dzieci i młodzieży".
2. Ustawa z dnia 8 marca 1990 r. o samorządzie gminnym (Dz.U. z 2022 r., poz. 559 z późn. zm.), jako podstawowy akt określający zadania jednostki samorządu terytorialnego w art. 7 ust. 1 pkt 10 - w zadaniach własnych, obejmujących zaspokajanie zbiorowych potrzeb wspólnoty wskazuje sprawy kultury fizycznej i turystyki, w tym terenów rekreacyjnych i urządzeń sportowych.
3. Ustawa z dnia 24 kwietnia 2003 r. o działalności pożytku publicznego i o wolontariacie (Dz.U. z 2020 r., poz. 1057 z późn. zm.) w art. 4 określa sfery i zasady współpracy jednostek samorządowych z organizacjami pozarządowymi w realizacji m.in. następujących zadań publicznych:
 - a) upowszechnianie kultury fizycznej i sportu,
 - b) ochrony i promocji zdrowia,
 - c) działalności na rzecz osób niepełnosprawnych,
 - d) turystyki i krajoznawstwa oraz wypoczynku dzieci i młodzieży.
4. Ustawa z dnia 25 czerwca 2010 r. o sporcie (Dz. U. z 2020 r., poz. 1133 z późn. zm.) reguluje zasady uprawiania i organizowania sportu. W art. 27 wskazano zadania własne samorządu terytorialnego w tym zakresie, tj. tworzenie warunków, w tym organizacyjnych, sprzyjających rozwojowi sportu.
5. Ustawa o systemie oświaty z dnia 7 września 1991 r. (Dz. U. z 2021 r. poz. 1915 z późn. zm.), która do obowiązkowych zadań gminy zalicza prowadzenie szkół państwowych i placówek oświatowo-wychowawczych. Obowiązkiem szkoły jest prowadzenie zajęć wychowania fizycznego.
6. Uchwały Rady Miejskiej w Bieruniu:
 - a) Uchwała nr II/9/2020 z dnia 27 lutego 2020 r. w sprawie: uchwalenia Statutu Miasta Bierunia,
 - b) Uchwała nr III/2/2014 z dnia 27 lutego 2014 r. w sprawie: określenia warunków i trybu finansowania rozwoju sportu w Gminie Bieruń,
 - c) Uchwała nr IV/4/2014 z dnia 27 marca 2014 r. w sprawie: przyznawania stypendiów sportowych dla osób fizycznych (zawodników) za osiągnięte wyniki sportowe z późn. zm.,
 - d) Uchwała nr VI/3/2017 z dnia 27 kwietnia 2017 r. w sprawie: nagród za osiągnięte wyniki sportowe,
 - e) Uchwała nr II/14/2007 z dnia 28.02.2007 r. w sprawie: utworzenia jednostki budżetowej pod nazwą Bieruński Ośrodek Sportu i Rekreacji,
 - f) Uchwała nr II/15/2007 z dnia 28.02.2007 r. w sprawie: zatwierdzenia Statutu Bieruńskiego Ośrodka Sportu i Rekreacji.

3. Rola i zadania stawiane przed samorządem oraz znaczenie sportu i rekreacji

Podstawowym obowiązkiem jednostek samorządu terytorialnego jest zaspokajanie potrzeb społeczności lokalnych, w tym upowszechnianie sportu i rekreacji. Zaspokajanie tych potrzeb wymaga przeznaczania w budżecie miasta środków na finansowanie zadań związanych

z aktywnością ruchową oraz tworzenia odpowiednich warunków technicznych i organizacyjno-prawnych, sprzyjających rozwojowi kultury fizycznej.

To właśnie samorządy mają najlepsze rozeznanie potrzeb mieszkańców i organizacji sportowych działających na ich terenie i potrafią podejmować optymalne rozwiązania i działania w oparciu o obowiązujące akty prawne.

Sport wraz z wychowaniem fizycznym i rekreacją ruchową jest ważnym elementem kultury narodowej, może być uprawiany w dowolnym wieku, w różnych formach odpowiadających możliwościom i zainteresowaniom jednostek (w tym osób niepełnosprawnych). Sport będąc wartościową formą spędzania wolnego czasu ma znaczenie nie tylko dla poprawy zdrowia obywateli, lecz posiada również wymiar:

- wychowawczy (przeciwdziałanie patologiom społecznym),
- społeczny (kształtowanie pozytywnych cech osobowości, umacnianie więzi),
- integracyjny (niwelowanie barier między ludźmi),
- psychologiczny (poprawa samopoczucia, lepsza jakość życia),
- ekonomiczny (szansa dla utalentowanej młodzieży na sukces sportowy, zmniejszenie wydatków na ochronę zdrowia).

Właściwy rozwój oraz promocja sportu i rekreacji, nabiera szczególnego znaczenia z uwagi na stan wiedzy o zdrowiu, sprawności i aktywności fizycznej Polaków. Prowadzone od lat badania jednoznacznie wskazują na:

- pogarszający się stan zdrowia i sprawności naszego społeczeństwa (choroby układu krążenia, cukrzyca, otyłość),
- brak nawyku aktywnego spędzania wolnego czasu przez dzieci, młodzież i dorosłych (wg danych od 40 do 60% populacji UE prowadzi siedzący tryb życia; tylko 7% Polaków deklaruje systematyczną aktywność fizyczną),
- zwiększenie poziomu aktywności fizycznej w każdym wieku pozostawia korzystny wpływ na organizm i zdrowie człowieka.

4. Powiązanie Strategii Rozwoju Sportu i Rekreacji ze Strategią Rozwoju Miasta Bierunia 2035.

Strategia Rozwoju Miasta Bierunia 2035

Jednymi z celów operacyjnych, wskazanych w Strategii Rozwoju Miasta Bierunia 2035 są:

Cel operacyjny 2.5. Dostępne i odpowiednio zagospodarowane tereny zieleni i rekreacji.

Kierunki realizacji tego celu operacyjnego to m.in.:

- podniesienie standardu zagospodarowania terenów zielonych na cele sportowe i rekreacyjne,
- usieciowienie ciągów sportowo-rekreacyjnych (ścieżki rowerowe i piesze) w skali powiatu i GZM oraz w powiązaniu z terenami rekreacyjnymi Tychów.

Cel operacyjny 3.1. Sprawna gospodarka komunalna oraz dostępne i wysokiej jakości usługi Publiczne.

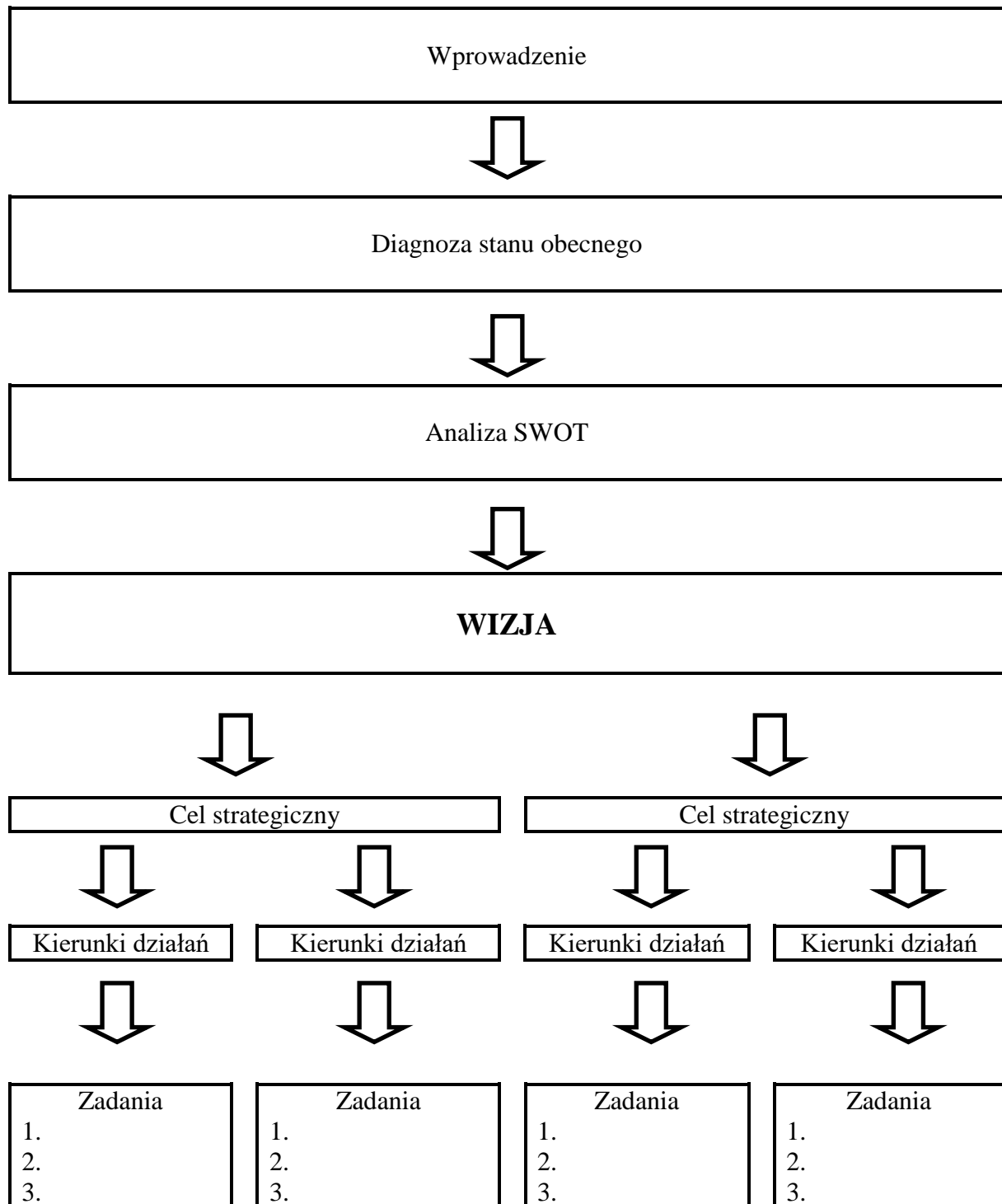
Kierunki realizacji tego celu operacyjnego to m.in.:

- promocja aktywnego i zdrowego stylu/trybu życia wśród najmłodszych Bierunian

Nigdy nie jest za późno, aby zmienić „siedzący” tryb życia, korzystając z gminnej bazy obiektów sportowo - rekreacyjnych oraz przygotowanej oferty imprez dla osób w różnym wieku, o różnym stanie zdrowia i poziomie sprawności fizycznej.

5. Metodologia dokumentu

Dla powstającego dokumentu Strategii Rozwoju Sportu i Rekreacji w Gminie Bieruń na lata 2022-2028 zakłada się schemat, ułożonych w logiczny ciąg podejmowanych etapów prac.



DZIAŁ II - Diagnoza stanu obecnego sportu i rekreacji w gminie Bieruń

1. Organizacja sportu i rekreacji w gminie Bieruń:

1.1. Bieruński Ośrodek Sportu i Rekreacji (BOSiR)

ul. Warszawska 270, 43-155 Bieruń

www.bosir.bierun.pl

sport@bosir.bierun.pl

Bieruński Ośrodek Sportu i Rekreacji jest jednostką organizacyjną gminy Bieruń, działającą w formie jednostki budżetowej. Został utworzony w 2007 r. w celu realizacji zadań w zakresie: kultury fizycznej, rekreacji ruchowej, sportu (szczególnie sportu masowego) oraz tworzenia odpowiednich warunków materialno-technicznych dla ich rozwoju.

1.1.1. Przedmiotem działalności Ośrodka jest:

- a) upowszechnianie i rozwój kultury fizycznej, rekreacji i sportu,
- b) świadczenie usług w zakresie rekreacji i sportu,
- c) organizowanie imprez sportowo – rekreacyjnych i sezonowego kąpieliska na „Łysinie”,
- d) wynajem lub udostępnianie obiektów sportowych na organizację zajęć dydaktycznych, sportowych, zawodów sportowych lub imprez rekreacyjnych,
- e) inicjowanie działań związanych z budową lub modernizacją bazy sportowo - rekreacyjnej,
- f) zapewnienie prawidłowej eksploatacji oraz nadzór nad obiektami sportowymi w mieście,
- g) współdziałanie w zakresie rozwoju kultury fizycznej w mieście ze stowarzyszeniami, klubami sportowymi, uczniowskimi klubami sportowymi oraz SZS,
- h) utrzymywanie kontaktów sportowych z miastami partnerskimi,
- i) organizowanie i prowadzenie stałych grup sportowych,
- j) propagowanie sportowego trybu życia oraz inicjowanie rekreacji dla mieszkańców Bierunia,
- k) prowadzenie działalności w zarządzanych obiektach w zakresie usług i handlu.

1.1.2. Imprezy sportowe i rekreacyjne w Bieruniu

Od kilku lat funkcjonuje w mieście, stały kalendarz imprez sportowo-rekreacyjnych. Za ich organizację odpowiada Bieruński Ośrodek Sportu i Rekreacji przy współdziałaniu: klubów sportowych, uczniowskich klubów sportowych i stowarzyszeń. Czynione są starania, aby przygotowana oferta sportowa była dostosowana do jak najszerszego grona odbiorców, w różnym wieku i o różnych zainteresowaniach. Organizowane są turnieje i rozgrywki w następujących dyscyplinach sportu: piłka nożna, siatkówka, skat, badminton, strzelectwo, pływanie, tenis ziemny, lekkoatletyka, bowling itp.

W okresie zimowym mieszkańcy mają możliwość wyjazdów na narty, a od wiosny do jesieni ogromną popularnością cieszą się wycieczki turystyczno-krajoznawcze. Prowadzone są stałe grupy sportowe w dyscyplinach: pływanie, wspinaczka. Dużym zainteresowaniem cieszy się: aerobik i aquaaerobik.

1.1.3. Do ważnych zadań realizowanych przez BOSiR należy:

- organizacja życia sportowo-rekreacyjnego dzieci i młodzieży podczas ferii zimowych i wakacji,

- współpraca z Bieruńskim Ośrodkiem Kultury (organizacja Dni Bierunia, Nocy Świętojańskiej, festynów) i gminnymi jednostkami oświatowymi,
- organizacja i nadzorowanie sezonowego kąpieliska na „Łysinie”.

Największą rodzinną imprezą rekreacyjną w mieście jest Rodzinny Rajd Rowerowy oraz Bieruński Bieg Utopca. Z kolei największą imprezą piłkarską są rozgrywki Amatorskiej Ligi Piłki Nożnej.

1.1.4. Podsumowanie:

Zarządzanie sportem i rekreacją w Bieruniu poprzez BOSiR spowodowało, że:

- zwiększyła się oferta imprez i zajęć rekreacyjno-sportowych,
- w znacznym stopniu wzrosła jakość utrzymania obiektów sportowych,
- nastąpiła poprawa zaplecza sportowego (powstało profesjonalne centrum wspinaczkowe, siłownie, sale fitness, sauny, kręgielnia, grotta solna),
- zwiększyło się wykorzystanie obiektów (zwiększenie dochodów),
- ujednotwiono zasady funkcjonowania obiektów sportowych w mieście,
- wypracowano przejrzysty sposób finansowania rekreacji.

Monitorując potrzeby i zainteresowania mieszkańców należy w dalszym ciągu:

- rozwijać imprezy rodzinne o charakterze rekreacyjnym,
- na bieżąco dostosowywać kalendarz imprez do oczekiwań i potrzeb mieszkańców,
- poszerzyć ofertę wycieczek turystycznych,
- uruchomić nowe szkoły sportowe dla dzieci,
- poszerzyć ofertę imprez dla osób starszych i niepełnosprawnych,
- zwiększyć nakłady finansowe na organizację imprez.

1.2. Kluby sportowe, uczniowskie kluby sportowe, stowarzyszenia działające w obszarze sportu i rekreacji

1.2.1. Otrzymujące dotację:

- Klub Sportowy Unia Bieruń Stary
ul. Chemików 40, 43-150 Bieruń
- Uczniowski Klub Sportowy „Bieruńska Akademia Piłkarska Piast Gol”
ul. Warszawska 270, 43-155 Bieruń
- Ludowy Klub Jeździecki Solec
ul. Barbórki 23, 43-155 Bieruń
- Klub Strzelectwa Sportowego Piast
ul. Królowej Jadwigi 10, 43-155 Bieruń
- Uczniowski Klub Sportowy Maraton-Korzeniowski.PI
ul. Węglowa 11, 43-155 Bieruń
- Uczniowski Klub Sportowy Unia Bieruń
ul. Modrzewiowa 4, 43-150 Bieruń

- Stowarzyszenie Big Budo Polska
ul. Oświęcimska 423, 43-150 Bieruń
- Klub Sportowy Ronin Bieruń
ul. Bojszowska 108, 43-150 Bieruń
- Stowarzyszenie Klub Sportów Walki Bushido
ul. Staromłyńska 26, 43-150 Bieruń
- Liga Obrony Kraju Bieruń - sekcja modelarska
ul. Warszawska 292, 43-155 Bieruń

1.2.2. Nieotrzymujące dotacji:

- Towarzystwo Turystyki Aktywnej
ul. Rycerska 11, 43-150 Bieruń
- Towarzystwo Taneczno-Sportowe z siedzibą w Bieruniu
ul. Za Kopcem 28, 43-150 Bieruń
- Stowarzyszenie Petanque Bieruń-Granitowa
ul. Bazaltowa 3, 43-155 Bieruń
- Uczniowski Klub Sportowy SBL Badminton Academy
ul. Okrężna 7a, 43-150 Bieruń
- Fundacja Rozwoju Sportu Modern Sport
ul. Modrzewiowa 4, 43-150 Bieruń
- Fundacja "Team 111"
ul. Turystyczna 1, 43-155 Bieruń

1.2.3. Działalność bieruńskich klubów sportowych i stowarzyszeń

- a) Wszystkie kluby i organizacje sportowe działające na terenie Bierunia propagują aktywność ruchową wśród dzieci i młodzieży, kształtują świadomość zdrowego stylu życia oraz nastawione są na osiąganie wysokich wyników sportowych przez najzdolniejszych zawodników. Kluby przyczyniają się do promowania Bierunia w powiecie i regionie.
- b) Stowarzyszenia aktywnie włączają się w organizację sportowo-rekreacyjnych imprez miejskich.
- c) Głównym źródłem finansowania klubów jest dotacja oraz opłaty członkowskie, mogące gwarantować stabilność dla prowadzonej działalności statutowej na obecnym poziomie i w aktualnej ilości dyscyplin i drużyn sportowych.
- d) Brak innych sponsorów, szczególnie sponsora strategicznego w poszczególnych klubach, ogranicza możliwości ich sportowego rozwoju.
- e) Dla promocji Bierunia poprzez sport, konieczne jest podniesienie klasy drużyn i poziomu sportowego zawodników oraz uczestniczenie w zawodach i rozgrywkach adekwatnych do rangi miasta w powiecie i regionie. Szansą na uzyskanie

spodziewanego efektu jest wytypowanie dyscyplin i drużyn - priorytetowych i praca z nimi od podstaw przez kilka lat.

- f) Zespół powołany do opracowania strategii rozwoju sportu i rekreacji, biorąc pod uwagę istniejącą w Bieruniu bazę sportową, istniejące kluby i możliwości organizacyjne oraz możliwość uprawiania dyscypliny przez jak największą grupę chłopców i dziewcząt, proponuje następujące dyscypliny priorytetowe:

- piłka nożna,
- badminton.

Dyscypliny te powinny być prowadzone w oparciu o zbudowany system szkolenia sportowego obejmujący m.in.:

- wprowadzenie programu wyławiania talentów (testy sprawności motorycznej),
- działania zmierzające do utworzenia klas sportowych,
- maksymalne udostępnienie gminnych obiektów sportowych.

- g) Kryteria określające zasady przyznawania dotacji na wspieranie rozwoju sportu w mieście powinny być przejrzyste, a procedura ich przyznawania umożliwiać płynne przechodzenie pomiędzy okresami finansowania. Konieczne jest również wprowadzenie zmian w uchwałach Rady Miejskiej dotyczących stypendiów i nagród sportowych.
- h) Pozostałe dyscypliny cieszące się popularnością w Bieruniu funkcjonować powinny w oparciu o środki zapewnione przez gminę w ramach dotacji wg ustalonych przez Radę Miejską kryteriów i zasad, z uniknięciem „akcyjności” podejmowanych przedsięwzięć.
- i) Zbyt mała ilość środków w budżecie miasta przeznaczana jest dla organizacji pozarządowych realizujących zadania w zakresie wspierania i upowszechniania kultury fizycznej w oparciu o zapisy Ustawy o działalności pożytku publicznego i o wolontariacie, co przekłada się na aktywność tych organizacji.
- j) Realizacja strategii w zakresie rozwoju klubów skutkować będzie potrzebą przeznaczenia dodatkowych środków finansowych z budżetu miasta.

1.3. Wychowanie fizyczne i sport szkolny

Na terenie Bierunia funkcjonują: dwie szkoły podstawowe, do których uczęszcza około 1700 uczniów oraz dwie szkoły średnie (powiatowe).

1.3.1. Szkoła Podstawowa nr 1 w Bieruniu

- Tygodniowy wymiar obowiązkowych godzin wychowania fizycznego realizowany jest zgodnie z podstawą programową,
- klasy I-III: 3 godziny wychowania fizycznego prowadzone przez nauczycieli wychowania fizycznego, w tym 1 godzina basenu,
- klasy IV-VIII: 4 godziny w klasach IV-V (2h basenu i 2h wychowania fizycznego), klasy VI-VIII (4h wychowania fizycznego w formie klasowo-lekcyjnej, w tym 2 godziny na basenie w czasie jednego półrocza),
- dodatkowo zajęcia SKS ze Szkolnego Związku Sportowego z: lekkiej atletyki, piłki nożnej,
- nieodpłatnie prowadzone są zajęcia: gry i zabawy ruchowe dla klas 1-3, pływanie, badminton, taneczne i rekreacji ruchowej dla klas 1-8,
- dodatkowo programy: Umiem Pływać w klasach 1-3, Świetlica na sportowo dla klas 1-3 (projekty realizowane w ramach działalności UKS Unia Bieruń i Fundacji Rozwoju Sportu Modern Sport),

- cykliczne organizowanie biegów charytatywnych na przełomie września i października,
- uczestnictwo od 3 lat w Biegu ze Świątecznym Pokojem,
- organizowanie Mistrzostw Szkoły w Narciarstwie i Snowboardzie,
- uczestnictwo od 4 lat w Europejskim Tygodniu Sportu,

1.3.2. Szkoła Podstawowa nr 3 im. Orła Białego w Bieruniu

- Tygodniowy wymiar obowiązkowych godzin wychowania fizycznego realizowany jest zgodnie z podstawą programową,
- w klasach I-III: 3 godziny wychowania fizycznego prowadzone przez nauczycieli wychowania fizycznego, w tym 1 godzina na pływalni,
- klasach IV-VI: 4 godziny, w tym 3 godziny na sali gimnastycznej/boisku szkolnym, 1 na pływalni,
- w klasach VII–VIII trzy godziny, na sali gimnastycznej/boisku szkolnym, a 1 w sali fitness lub na kręgielni,
- szkoła posiada jedną, piłkarską klasę sportową,
- prowadzone są dodatkowo zajęcia SKS – 2 godziny tygodniowo i ruchowe zajęcia terapeutyczne dla dzieci z orzeczeniem (rewalidacja ruchowa, integracja sensoryczna),
- uczniowie uczestniczą w dodatkowych, pozaszkolnych zajęciach ruchowych,
- uczniowie uczestniczą w rywalizacji sportowej prowadzonej zgodnie z kalendarzem imprez Szkolnego Związku Sportowego (SZS) na szczeblu: miejskim, powiatowym, rejonowym i wojewódzkim oraz innych, organizowanych przez: BOSiR, okoliczne kluby i stowarzyszenia sportowe, a także sportowych imprezach charytatywnych takich jak: „Bieg Pięciu Kopców”, „Bieg Utopca”.

1.3.3. Podsumowanie:

- Prowadzenie zajęć z wychowania fizycznego przez nauczycieli wychowania fizycznego w klasach 1-3 podniosło sprawność i zainteresowanie dzieci sportem.
- Niekorzystnie wpłynął na dzieci czas pandemii, zwiększyła się liczba dzieci z dysfunkcjami.
- Dzięki dostępności do obiektów BOSiR, podnosi się sprawność dzieci i ich chęci do uprawiania sportu i rekreacji ruchowej.
- Niepokojący jest fakt dużej ilości dzieci i młodzieży z nadwagą i wadami postawy, obniżający się poziom aktywności fizycznej i sprawności motorycznej.
- Wszelkie sukcesy opierają się o wyniki uczniów systematycznie trenujących w pozaszkolnych klubach, organizacjach, stowarzyszeniach.
- Dla zwiększenia aktywności fizycznej uczniów i podnoszenia poziomu osiąganych wyników sportowych ważna jest ścisła współpraca szkół z BOSiR-em, klubami i stowarzyszeniami sportowymi oraz z innymi miastami.
- Na poprawę jakości pracy a tym samym zwiększenie poziomu aktywności fizycznej i poprawę motoryki uczniów niewątpliwie miałyby wpływ podział na mniejsze grupy w klasach 1-3 na pływalni oraz na zajęciach z gimnastyki korekcyjnej.
- Prowadzone ogólnokrajowe badania oraz testy sprawnościowe wskazują na obniżający się poziom aktywności fizycznej i sprawności motorycznej uczniów.
- Bardzo często ci sami uczniowie reprezentują szkołę w kilku dyscyplinach sportu.
- Za mało jest klas sportowych w szkołach podstawowych.

1.3.4. Przedszkola

Przedszkola są wyposażone w niezbędny sprzęt do prowadzenia zajęć rekreacyjno-ruchowych. Dla dzieci w przedszkolach organizowane są sportowe pikniki rodzinne, zawody z okazji Dnia Dziecka oraz w miarę możliwości wyjazdy.

Ważnym problemem jest duża ilość dzieci posiadających skierowanie na zajęcia gimnastyki korekcyjnej, co wskazuje na zasadność przeprowadzenia diagnozy stanu obecnego i uświadomienia rodziców o konieczności podjęcia kompleksowych działań dla poprawienia stanu zdrowia.

Dzieci korzystają z zajęć organizowanych przez:

- kluby sportowe,
- szkoły pływackie,
- Bieruński Ośrodek Sportu i Rekreacji oraz Bieruński Ośrodek Kultury.

1.4. Sport i rekreacja osób niepełnosprawnych

1.4.1. Działania Gminy Bieruń skierowane do osób niepełnosprawnych:

- współpraca ze Stowarzyszeniem „Radość Życia”, „Polskim Związkiem Niewidomych”, „Caritas Archidiecezji Katowickiej” i innymi organizacjami dla stwarzania możliwości uprawiania sportu i rekreacji osobom niepełnosprawnym.
- współorganizacja Powiatowych Igrzysk Osób Niepełnosprawnych oraz Śląskiej Spartakiady Aktywnej Rehabilitacji.
- umożliwienie osobom niepełnosprawnym zamieszkałym w Bieruniu nieodpłatnego korzystania z obiektów sportowych BOSiR-u,
- dostosowanie obiektów BOSiR-u do potrzeb osób niepełnosprawnych.

1.4.2. Działania mające na celu aktywizację osób niepełnosprawnych w Bieruniu:

- zwiększenie ilości imprez sportowo-rekreacyjnych o charakterze integracyjnym,
- uwzględnienie w kalendarzu imprez rekreacyjnych organizowanych w mieście możliwości i potrzeb osób niepełnosprawnych,
- stworzenie oferty zajęć sportowych realizowanych przez kluby sportowe z Bierunia dedykowanej bezpośrednio osobom niepełnosprawnym.

1.5. Sport i rekreacja seniorów

Głównym celem polityki senioralnej w Bieruniu jest wspieranie oraz zapewnienie możliwości aktywnego starzenia się w zdrowiu oraz możliwości prowadzenia samodzielnego, niezależnego i satysfakcjonującego życia, nawet przy pewnych ograniczeniach funkcjonowania. Starzenie się jest kolejną fazą w życiu każdego człowieka, powodującą zmiany w jego funkcjonowaniu w sferze zawodowej, zdrowotnej, społecznej, emocjonalnej oraz duchowej.

1.5.1. Działania Gminy Bieruń skierowane do seniorów:

- uczestnicy Uniwersytetu Trzeciego Wieku korzystają m.in. z: kręgielni, basenów, wyjazdów na wycieczki, zajęć z Nordic-Walking, zajęć ruchowych i tanecznych.
- w ramach działalności Bieruńskiego Ośrodka Sportu i Rekreacji udziela się zniżek na zakup biletów wstępu na miejskie obiekty sportowe i wydarzenia po stawce ulgowej:

emerytom i rencistom na podstawie legitymacji emeryta / rencisty oraz osobom posiadającym bieruńską kartę „Aktywni Seniorzy 60+” dodatkowo raz w tygodniu na basenie w Bieruniu Starym i Nowym są wyznaczone godziny, w których wstęp jest nieodpłatny.

1.5.2. Działania mające na celu aktywizację seniorów

- utworzenie oferty zajęć o charakterze sportowo - rekreacyjnym dla seniorów
- organizacja wycieczek krajoznawczych, dedykowanych seniorom

2. Baza sportowo-rekreacyjna w Bieruniu

2.1. Obiekty zarządzane przez BOSiR

Wykorzystanie obiektów BOSiR

- obiekty sportowe są wykorzystywane przez: szkoły, bieruńskie kluby sportowe oraz, w ramach godzin ogólnodostępnych, przez mieszkańców miasta i podmioty zewnętrzne,
- obiekty są czynne codziennie zgodnie z harmonogramem podanym do publicznej wiadomości,
- korzystanie z obiektów odbywa się w oparciu o cennik opłat ustalany zarządzeniem Burmistrza Miasta Bierunia.

Zarządzanie obiektami BOSiR

- obiekty są nadzorowane zgodnie z Ustawą Prawo Budowlane i innymi przepisami wykonawczymi,
- w przypadku obiektów kubaturowych bardzo ważnym elementem jest poszukiwanie rozwiązań minimalizujących koszty bieżącego utrzymania,
- w celu zapewnienia bezpieczeństwa oraz przeciwdziałania dewastacjom konieczne jest monitorowanie obiektów wraz z przekazaniem sygnału do centrum monitoringu miasta oraz stałe kontrole straży miejskiej.

2.1.1. Hala Sportowa, ul. Szarych Szeregów 15, 43-150 Bieruń

Charakterystyka obiektu:

- oddany do użytku w 1995 r.,
- przeprowadzona termomodernizacja w latach 2010/2011,
- remont płyty boiska wykonany w 2013r., poliuretanowa nawierzchnia w systemie: Elite Comfort,
- płyta boiska do gier zespołowych (40x20m), możliwość podziału na 2 sektory,
- trybuny na 450 miejsc, zaplecze techniczne: 4 zespoły szatniowe,
- parking na 120 miejsc postojowych,
- obiekt monitorowany,
- system kolektorów słonecznych,
- w obiekcie znajdują się siłownia i sala fitness.

Uwagi:

- zakup nowego nagłośnienia,
- remont zaplecza sanitarnego (szatnie publiczne),

- wykonanie projektu zaadoptowania i rozbudowy części hali sportowej pod: magazyny, biura, salę fitness, strefę spa.

2.1.2. Hala Sportowa, ul. Warszawska 294A, 43-155 Bieruń

Charakterystyka obiektu:

- oddany do użytku w 2006 r.,
- modernizowany po powodzi w latach 2010/2011,
- płyta boiska do gier zespołowych (40x20m), możliwość podziału na 3 sektory,
- poliuretanowa nawierzchnia boiska „Conipur HG”,
- trybuny dla 300 osób,
- parking na 44 miejsc,
- zaplecze techniczne: 6 zespołów szatniowych,
- obiekt monitorowany,
- system kolektorów słonecznych i wentylacji mechanicznej,
- instalacja przeciwpożarowa Alfa Polon, przywoławcza, elektroniczna tablica wyników,
- w obiekcie znajdują się siłownia, sala fitness, kręgielnia, grota solna, sauna na podczerwień.

Uwagi:

- wymiana oświetlenia na oświetlenie energooszczędne.

2.1.3. Kompleks boisk, ul. Warszawska 294A, 43-155 Bieruń

Charakterystyka obiektu:

- oddany do użytku w 2006 r. (modernizowany po powodzi w latach 2010/2011),
- boisko do piłki nożnej o nawierzchni ze sztucznej trawy V generacji (bez wypełnienia + amortyzacja shock pad) o wymiarach 54 x 26m z układem automatycznego nawadniania,
- pełnowymiarowe tartanowe boiska do: piłki ręcznej i siatkówki,
- wielofunkcyjne pełnowymiarowe boisko tartanowe (koszykówka i tenis ziemny),
- 3 torowa 200 metrowa okólna bieżnia lekkoatletyczna, bieżnia prosta 60m, skocznia w dal,
- siłownia zewnętrzna oraz betonowe stoły do gry w tenisa stołowego,
- obiekt wyposażony w sztuczne oświetlenie,
- obiekt monitorowany.

Uwagi:

- należy wykonać natrysk nawierzchni poliuretanowej wierzchniej na bieżni oraz boisku do piłki ręcznej,
- wymiana nawierzchni boiska ze sztucznej trawy.

2.1.4. Pływalnia, ul. Kadłubowa 15, 43-150 Bieruń

Charakterystyka obiektu:

- oddany do użytku w 1997 r., rozbudowano w 2015 r.
- niecka basenowa o wymiarach: 25 x 12,5 m (5 torów),
- głębokość od 1,1 do 2,2 m,
- zjeżdżalnia,
- jacuzzi,

- strefa SPA (sauna fińska, parowa, wypoczywalnia),
- technologia: filtry żwirowe + chlorowanie,
- zaplecze techniczne: 2 zespoły szatniowe,
- elektroniczny system kasowy,
- parking na 40 miejsc postojowych.

Uwagi:

- rozbudowa parkingu,
- wymiana instalacji wodnej.

2.1.5. Kompleks boisk, ul. Kadłubowa 15, 43-150 Bieruń

Charakterystyka obiektu:

- oddany do użytku w 2007 r.,
- uniwersalne boisko o nawierzchni ze sztucznej trawy,
- wielofunkcyjne boisko tartanowe (siatkówka, koszykówka, p. ręczna 2 korty do tenisa ziemnego),
- 4 torowa okólna bieżnia lekkoatletyczna (225m) oraz bieżnia prosta 60m,
- betonowe stoły do gry w tenisa stołowego,
- obiekt wyposażony w instalację nagłaśniającą i sztuczne oświetlenie oraz monitoring.

Uwagi:

- wymiana nawierzchni boiska ze sztucznej trawy,
- należy wykonać natrysk nawierzchni poliuretanowej wierzchniej na bieżni, boiskach do koszykówki i tenisa ziemnego,
- budowa skoczni w dal.

2.1.6. Obiekt sportowy, ul. Chemików 40, 43-150 Bieruń

Charakterystyka obiektu:

- budynek klubowy (4 szatnie, kawiarnia, świetlica),
- budynek kasy oraz pomieszczenia garażowe,
- system kolektorów słonecznych,
- dobrej jakości płyta boiska piłkarskiego,
- boisko treningowe,
- boisko typu orlik (oddane do użytku w 2021 r.)
- teren do organizacji imprez sportowo – rekreacyjnych,
- parking o nieutwardzonej nawierzchni.

Uwagi:

- montaż instalacji monitoringu,
- remont zespołów szatniowych,
- remont tarasu,
- budowa trybuny lekkiej na ok. 100 miejsc,
- remont elewacji,
- wykonanie studni głębinowej na potrzeby podlewania płyty boiska.

2.1.7. Obiekt sportowy, ul. Warszawska 270, 43-155 Bieruń

Charakterystyka obiektu:

- budynek klubowy (3 szatnie, kawiarnia, świetlica),
- system kolektorów słonecznych,
- dobrej jakości płyta boiska piłkarskiego,
- boisko treningowe,
- dwa korty (ceglane) i ścianka treningowa do tenisa ziemnego,
- teren do organizacji imprez sportowo – rekreacyjnych,
- obiekt częściowo monitorowany,
- parking na 25 miejsc postojowych.

Uwagi:

- wykonanie ogrodzenia boiska treningowego,
- wykonanie instalacji nagłaśniającej na stadionie,
- wykonanie nowego odwodnienia płyty boiska,
- wykonanie systemu nawadniania płyty boiska,
- budowa trybuny lekkiej na ok. 100 miejsc,
- budowa łapacza piłek,
- budowa studni głębinowej na potrzeby podlewania płyty boiska.

2.1.8. Strzelnica sportowa, ul. Królowej Jadwigi 10, 43-155 Bieruń

Charakterystyka obiektu:

- oddany do użytku w 1982r. (zmodernizowany w 2004 r. oraz 2012 r.),
- 8 stanowisk strzeleckich kulowych na 25 i 50 metrów (kaliber 5,6 do 11,45),
- elektroniczny podgląd i automatyczne przewijanie tarcz,
- 4 stanowiska pneumatyczne na 10 metrów z tarczociągami,
- obiekt monitorowany.

Uwagi:

- wykonanie remontu zgodnie z posiadaną dokumentacją projektową.

2.1.9. Centrum Sportowe Homera Adrenalina, ul. Homera 34, 43-150 Bieruń

Charakterystyka obiektu:

- obiekt oddany do użytku 26.06.2020 r.
- 7 ścianek dla dzieci z przyrządami do automatycznej asekuracji,
- ściana główna o wysokości 16 metrów,
- 10-metrowa ścianka do wspinania na czas,
- Bulderownia, czyli miejsce treningów wspinaczy, służące do wspinania bez asekuracji
- campus wspinaczkowy służący do ćwiczenia górnych partii mięśni wspinaczy, głównie palców.

2.1.10. Pływalnia, ul. Węglowa 11, 43-155 Bieruń

Charakterystyka obiektu:

- niecka basenowa 17,00 m x 7,8 m,

- głębokość od 1,00 m do 1,85 m,
- technologia: filtracja ziemią okrzemkową,
- 2 szatnie z węzłem sanitarnym,
- toaleta dla niepełnosprawnych,
- 3 sauny (parowa, sucha, na podczerwień).

Uwagi:

- budowa parkingu.

2.2. Obiekty zarządzane przez gminne jednostki oświatowe

2.2.1. Szkoła Podstawowa nr 1, ul. Krakowska 28, 43-150 Bieruń

Charakterystyka obiektu:

- Sala gimnastyczna:
 - oddana do użytku w 2021 r.,
 - płyta boiska do gier zespołowych 29,5m x 19,5m,
 - nawierzchnia PCV,
 - zaplecze techniczne: 6 szatni, kantorek nauczycieli wychowania fizycznego, pomieszczenie techniczne, magazyn sportowy, pomieszczenia gospodarcze.
- Plac zabaw wybudowany w ramach programu „Radosna szkoła”. Obecnie wymaga remontu.
- Salka do zajęć gimnastyki korekcyjnej i fitnessu, salka do terapii SI

Uwagi:

- uczniowie korzystają z pływalni, hali i boisk zewnętrznych BOSiR-u przy szkole oraz kompleksu boisk zewnętrznych LO w Bieruniu „Moje boisko – Orlik 2012”.

2.2.2. Szkoła Podstawowa nr 3 im. Orła Białego, ul. Węglowa 11, 43-155 Bieruń

Charakterystyka obiektu:

- Sale gimnastyczne szt. 2
 - oddane do użytku w 1985 r. (remont w 2006 r.),
 - płyta boiska do gier zespołowych (24 x 12m oraz 14,60 x 8,90m),
 - nawierzchnia: poliuretanowa,
 - zaplecze techniczne: 2 szatnie (remont w 2006 r.).
- Salka do gimnastyki korekcyjnej w wymiarach 9,1 x 5,6m; podłoga z paneli podłogowych.
- Basen
 - Do roku 2016 obiekt tylko do użytku szkoły. Po modernizacji obiektu w latach 2016/17 basen został przejęty przez BOSiR, który udostępnia go szkole na czas zajęć dydaktycznych.
- Boiska zewnętrzne:
 - trawiaste boisko do piłki nożnej,
 - asfaltowe boisko do piłki ręcznej,
 - asfaltowe boisko do koszykówki,
 - trawiaste boisko do siatkówki,
 - skocznia w dal, bieżnia prosta.

- Plac zabaw wybudowany w ramach programu „Radosna szkoła”. Obecnie wymaga remontu.
- Bieżnia prosta z zeskokiem oddana do użytku w 2019 r.:
 - długość – 70 m (2 m start, 60 m bieg, 8 m strefa hamowania),
 - 3 tory o szerokości 1,2 m każdy,
 - zeskok – 7 m wraz z łapaczami piasku.

Uwagi:

- remont boisk zewnętrznych do koszykówki, siatkówki, piłki ręcznej i piłki nożnej,
- wymiana oświetlenia na energooszczędne.

2.2.3. Szkoła Podstawowa nr 3 im. Orła Białego ul. Warszawska 294, 43-155 Bieruń

Charakterystyka obiektu:

- Sala gimnastyczna:
 - oddana do użytku w 1967 r. (zmodernizowana w 2002 r.),
 - płyta boiska do gier zespołowych (18 x 10m),
 - nawierzchnia: parkiet,
 - zaplecze techniczne: 1 szatnia z węzłem sanitarnym.
- uczniowie korzystają z hali i boisk zewnętrznych BOSiR-u.

Uwagi:

- remont sali gimnastycznej.

2.2.4. Gminna placówka oświatowa w Ścierniach

Charakterystyka obiektu:

- wielofunkcyjne boisko o nawierzchni poliuretanowej,
- betonowe stoły do tenisa stołowego,
- plac zabaw,
- siłownia zewnętrzna.

2.2.5. Gminne placówki oświatowe w Bijasowicach i Czarnuchowicach

Charakterystyka obiektu:

- wielofunkcyjne boiska asfaltowe,
- betonowe stoły do tenisa stołowego,
- place zabaw.

Uwagi:

- modernizacja asfaltowych boisk poprzez wykonanie nakładki z nawierzchni poliuretanowej oraz wymianę sprzętu sportowego (bramki, słupki do siatkówki, kosze do koszykówki).

2.3. Obiekty zarządzane przez jednostki organizacyjne powiatu bieruńsko-łódzkiego

2.3.1. Powiatowy Zespół Szkół w Bieruniu, ul. Granitowa 130, 43-155 Bieruń

Hala sportowa

Charakterystyka obiektu:

- oddany do użytku w 1978 r. (modernizacja przeprowadzona w 2006 r.),
- płyta boiska do gier zespołowych (30x16m),
- nawierzchnia boiska: parkiet dębowy,
- trybuny na 240 miejsc,
- zaplecze techniczne: 3 zespoły szatniowe,
- sala do zajęć fitness.

Kompleks sportowy „Moje Boisko - Orlik 2012”

Charakterystyka obiektu:

- oddany do użytku w 2011 r.,
- boisko do piłki nożnej o nawierzchni ze sztucznej trawy,
- uniwersalne tartanowe boisko do siatkówki i koszykówki,
- zaplecze socjalne dla zawodników,
- obiekt wyposażony w sztuczne oświetlenie.

2.3.2. Liceum Ogólnokształcące w Bieruniu, ul. Licealna 17, 43-150 Bieruń

Sala gimnastyczna

Charakterystyka obiektu:

- oddany do użytku w 1969 r. (modernizowany w latach 2010/2011),
- płyta boiska do gier zespołowych (18 x 10m),
- nawierzchnia boiska: parkiet,
- zaplecze techniczne: 2 zespoły szatniowe,
- monitoring,
- parking na 7 miejsc postojowych.

Kompleks sportowy „Moje Boisko - Orlik 2012”

Charakterystyka obiektu:

- oddany do użytku w 2012 r.,
- boisko do piłki nożnej o nawierzchni ze sztucznej trawy,
- uniwersalne tartanowe boisko do siatkówki i koszykówki,
- zaplecze socjalne dla zawodników,
- siłownia zewnętrzna,
- obiekt wyposażony w sztuczne oświetlenie i monitoring,
- parking przy hali sportowej

2.4. Gminne tereny rekreacyjne i ścieżki rowerowe

2.4.1. Skatepark, ul. Królowej Jadwigi 10, 43-155 Bieruń

Charakterystyka obiektu:

- powierzchnia utwardzonego placu 44 x 22m,
- sztuczne oświetlenie, trybuny,
- obiekt monitorowany,
- urządzenia firmy „TECHRAMPS”: mini rampa z bankiem i dwoma grindboxami, roll-in, funbox do skoków, quoter, funbox z dwoma grindboxami i poręczą, funbox z poręczą i grindboxem, poręcz skośna i poręcz prosta,

Uwagi:

- w związku z faktem stałego narażenia na szkodliwe działanie czynników atmosferycznych i koniecznością zapewnienia bezpieczeństwa użytkowników, wymaga stałych prac remontowych,
- doposażenie obiektu w nowe urządzenia.

2.4.2. Zbiornik „Łysina”

Największy zbiornik wodny (około 14,5 ha), zlokalizowany w zachodniej części miasta w widłach rzeki Gostyni i Mlecznej. Zbiornik powstał jako naturalny zalew po piaskowni, jest bezpośrednio zasilany wodami opadowymi i gruntowymi.

W okresie wakacyjnym, po pozytywnych wynikach badania jakości wody, uruchamiane jest kąpielisko wyposażone w niezbędny sprzęt ratowniczy i nadzorowane przez ratowników WOPR. Na kąpielisku znajdują się: przebieralnie, boisko do siatkówki oraz stanowisko dla ratowników. Dodatkowo w lecie uruchamiane są sanitariaty oraz udostępniane miejsca postojowe.

Jest to miejsce niezwykle popularne, głównie ze względu na piaszczystą plażę i czystą wodę. Nie bez znaczenia jest również brak podobnych obiektów w najbliższej okolicy.

Podstawowym problemem, zdecydowanie ważniejszym niż rozwój akwenu pod kątem rekreacyjnym jest stałe obniżanie lustra wody, co w efekcie może doprowadzić do utracenia przez jezioro funkcji rekreacyjno-sportowych. Konieczne jest wdrożenie dla tego terenu pilnych działań naprawczych i rewitalizacyjnych.

2.4.3. Place zabaw i boiska środowiskowe

Bieruński Ośrodek Sportu i Rekreacji zarządza 23 placami zabaw, 10 siłowniami zewnętrznymi, 9 boiskami środowiskowymi i 2 Street workoutami na terenie Bierunia:

- Plac zabaw – ul. Warszawska 292
- Plac zabaw – ul. Mielęckiego
- Plac zabaw – ul. Mielęckiego 29
- Plac zabaw – ul. Remizowa
- Plac zabaw – ul. Sadowa
- Plac zabaw + siłownia zew. – ul. Mieszka I
- Plac zabaw – ul. Warszawska
- Plac zabaw + siłownia zew. – ul. Granitowa
- Plac zabaw + siłownia zew. ul. Granitowa

- Plac zabaw + siłownia zew. – ul. Kamienna
- Plac zabaw + siłownia zew. – ul. Borowinowa
- Plac zabaw – ul. Kopańska
- Siłownia zew. + Street workout – ul. Oświęcimska
- Plac zabaw – ul. Homera
- Plac zabaw – ul. Marcina
- Plac zabaw – ul. Domy Polne
- Plac zabaw – ul. Polna – Łysina
- Street workout ul. Łysinowa
- Plac zabaw + siłownia zew.– ul. Chemików
- Plac zabaw – ul. Solidarności
- Plac zabaw – ul. Rędzinna
- Plac zabaw + siłownia zew. – ul. Bojszowska
- Plac zabaw – ul. Bijasowicka 58
- Plac zabaw + siłownia zew. – ul. Bijasowicka
- Plac zabaw + siłownia zew. – ul. Królowej Jadwigi

2.4.4. Boiska Środowiskowe:

- ul. Chemików
- ul. Marcina
- ul. Bojszowska
- ul. Kopańska
- ul. Mielęckiego
- ul. Mieszka I
- ul. Granitowa
- ul. Królowej Jadwigi
- ul. Bijasowicka

Uwagi:

- niezbędne jest zabezpieczenie środków na kontynuację modernizacji placów zabaw oraz ich bieżące utrzymanie,
- ważnym elementem jest realizacja rozwiązań mających na celu poprawę bezpieczeństwa:
 - wykonanie na części placów zabaw (według potrzeb) nawierzchni bezpiecznej poliuretanowej.
 - ogrodzenie terenu placów zabaw,
 - oświetlenie placów zabaw (według potrzeb),
 - montaż systemu monitoringu (według potrzeb).

2.4.5. Trasy rowerowe na terenie Bierunia

Przez teren gminy Bieruń przebiega dziesięć tras rowerowych oraz dwa turystyczne szlaki piesze, co daje łącznie ponad 70 km wyznaczonych tras rowerowych oraz ponad 16 km szlaków pieszych. Należy przy tym podkreślić, że rzeczywista długość wyżej wymienionych tras, ze względu na odcinki wspólne (tj. pokrywające się różne trasy rowerowe i szlaki piesze) wynosi około 40 km.

Tabela. Wykaz istniejących szlaków pieszych i tras rowerowych na terenie Bierunia

Nazwa/nr szlaku	Kolor oznaczenia	Początek - koniec trasy	Przebieg szczegółowy
Szlak pieszy im. księdza Jana Kudery	żółty	Bieruń Stary – Mysłowice Brzezinka	Bieruń Stary Restauracja "Styłowa" – Błędów – Imielin – Dzieckowice – Biały Brzeg – Mysłowice Brzezinka
Szlak pieszy południowy	czerwony	Bieruń Nowy – Strumień	Bieruń – Paprocany – Studzienice – Pszczyna – Wisła Mała – Strumień
Trasa rowerowa nr 8	żółty	Pszczyna – Sławków	Pszczyna – Os. Piłsudskiego – Jankowice – Studzienice – Stara Sięgarnia (Międzyrzecze) – Międzyrzecze – Bojszowy Nowe – Świerczyniec – Łysina – Bieruń Stary – Górki – Goławiec – Imielin – Pasieczki – Imielin Jazd – Dziewkowiec-Jazd – Jeleń (Jaworzno) – Celinowe Górki – Sielec – Bory – Stara Huta – Os. Górnicze – Jaworzno – Dobra – Szczakowa – zalew Sosina – Burki – Niwa – Sławków
Trasa rowerowa nr 132	zielony (na terenie Bierunia czerwony)	Bieruń Stary – Ruda Śląska	Bieruń Stary – Łysina – Świerczyniec – Cielmice – Paprocany – Żwaków – Gostyń – Wry – Kol. Wojewódzka – Mikołów – Reta – Stara Kuźnica – Ruda Śląska
Trasa rowerowa nr 134	zielony	Bieruń Stary – Wilkowyje	Bieruń Stary – Za Kopcem – Polne Domy – Bory – Cielmice – Osiedle Z – Paprocany – Rogatki – Przygon – Żwaków – Osiedle R – Suble – Glinka – Browar Obywatelski – Wilkowyje
Trasa rowerowa nr 146	czarny	Bieruń Stary – Trasa 103	Bieruń Stary – Os. Awaryjne – Jaroszowice – Wartogłowiec – Zwierzyńiec – Browar – Mąkołowiec – Wilkowyje – Gronie – Gniotek – Kamionka – Jamna – Trasa nr 103
Trasa rowerowa nr 149	zielony	Bieruń – Suble (Tychy)	Za Kopcem (Bieruń) – Domy Polne – Strefa – Osiedle – Rondo Paprocańskie – Rondo Lwowskie – Rondo Skalka – Rondo Żwakowskie – Osiedle R – Suble (Tychy)
Trasa rowerowa nr 150	zielony	Bieruń – Czulów	Bieruń ul. Świerczyniecka – Tychy Urbanowice – Śródmieście – Tychy Czulów
Trasa rowerowa nr 151	czerwony	Bieruń – Harmężę	Lędziny – Góra Klemensa – Bieruń Stary – Os. Chemików – Bojszowy Górne – Bojszowy Dolne – skraj Woli – Harmężę
Trasa rowerowa nr 152	niebieski	Bieruń – Jeleń	Bieruń Stary – Góra Chełmeczeki – Bijasowice – Bieruń Nowy – Czarnuchowice – skraj Kopciowic – Chełm Mały – Podłuże – Jamnice – Dziewkowiec-Jazd – Jaworzno-Jeleń
Trasa rowerowa nr 158	czarny	Bieruń Nowy – Bieruń Stary przez Bojszowy, Świerczyniec	Bieruń Nowy – Bijasowice – Kopań – Jedlina – Bojszowy Nowe – Świerczyniec – Staw Poloczek – zalew „Łysina” – Za Kopcem (Bieruń)
Trasa rowerowa nr 164	niebieski	Bieruń Stary – Grzawa	Bieruń Stary – Os. Chemików – Bojszowy Górne – Bojszowy Nowe – Stara Sięgarnia – Międzyrzecze – Sięgarnia – Brzozów – Miedzna – Grzawa

Źródło: Plan Rozwoju Sieci Dróg Gminnych w Gminie Bieruń na lata 2017-2023

Ogólny stan techniczny tras ocenić należy jako dobry. Należy tutaj podkreślić, że wzdłuż głównych ulic o dużym natężeniu ruchu, jak Warszawska czy Świerczyniecka, trasy rowerowe przebiegają w sposób bezkolizyjny, równoległe do drogi. Z kolei główna trasa wschód – zachód (nr 152) wraz ze szlakiem południowym przebiegają z dala od miejskiego zgiełku i gwaru, poprzez cenne krajobrazowo tereny leśne i otwarte rozłogi pól.

Pewną zaletą istniejących tras jest stan techniczny nawierzchni, które na terenach zurbanizowanych w większości są zmodernizowane i wykonane z czerwonej nawierzchni bitumicznej (czasem kolorowej kostki betonowej), co sprzyja identyfikacji pasa ruchu dla rowerów. W przypadku duktów leśnych oraz biegnących przez rozłogi pól są to drogi gruntowe o utwardzonej nawierzchni, co umożliwia poruszanie się po nich rowerami nie tylko góorskimi, ale również miejskimi.

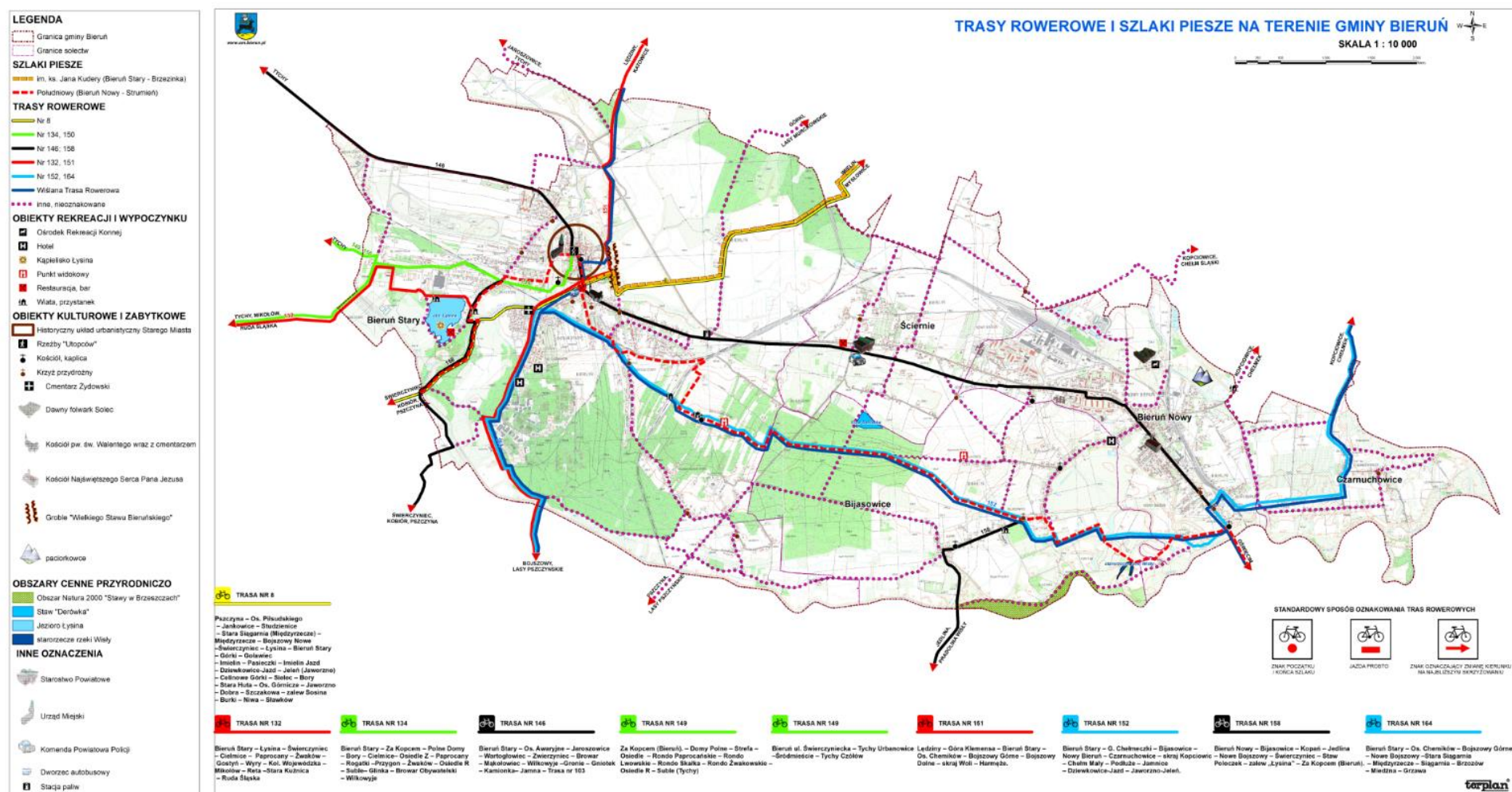
Zidentyfikowane trasy tworzą nie tylko sieć powiązań pomiędzy poszczególnymi sołectwami i gminami sąsiednimi, ale również łączą ważne z punktu widzenia ruchu turystycznego obiekty kulturowe, zabytkowe oraz cenne przyrodniczo obszary, jak starorzecze rzeki Wisły lub Obszar Natura 2000 Stawy w Brzeszczach.

Do najistotniejszych obiektów w Bieruniu, znajdujących się na trasach należą:

- zabytkowy układ urbanistyczny Starego Miasta, jako wzorcowy przykład średniowiecznego miasta nowoustrojowego,
- kościół pod wezwaniem Najświętszego Serca Pana Jezusa w Bieruniu Nowym,
- zabytkowe ośmiogłosowe organy w kościele św. Walentego,
- Sanktuarium pod wezwaniem św. Walentego w Bieruniu Starym,
- dawny folwark Solec w Bieruniu Nowym,
- wielość krzyży i kapliczek przydrożnych.

Ponadto trasy poprowadzono przez tereny Bierunia o wysokich walorach przyrodniczo-krajobrazowych, między innymi przez dolinę Wisły z pozostałościami lasów łągowych oraz bogatą florą i fauną.

Rysunek. Trasy rowerowe i szlaki piesze na terenie Gminy Bieruń.



2.4.6. Drogi rowerowe oraz ciągi pieszo-rowerowe na terenie Bierunia

Jednym z celów Strategii Rozwoju Sportu jest kreowanie polityki rowerowej w Gminie Bieruń, w tym rozwijanie możliwie ujednoliconej sieci dróg rowerowych w gminie, spójnej z drogami rowerowymi już istniejącymi czy projektowanymi, zarówno w Bieruniu, jak i w miejscowościach ościennych.

Niemniej istotne jest zachowanie jednolitego standardu projektowania i budowy dróg rowerowych, określających m.in. podstawowe wymagania w zakresie budowy poszczególnych elementów infrastruktury wraz z parametrami technicznymi, mającymi zapewnić zarówno komfort i bezpieczeństwo podróży, jak i ciągłość powiązań rowerowych. Stanowi to różnego rodzaju zalecane lub rekomendowane rozwiązania, których wybór zależy zazwyczaj od różnych uwarunkowań i wymaga wykonania przez inwestora i projektanta odpowiednich analiz.

Tabela. Wykaz dróg rowerowych oraz ciągów pieszo-rowerowych na terenie Bierunia (istniejących oraz zaplanowanych do wybudowania do 31.12.2022 r.)

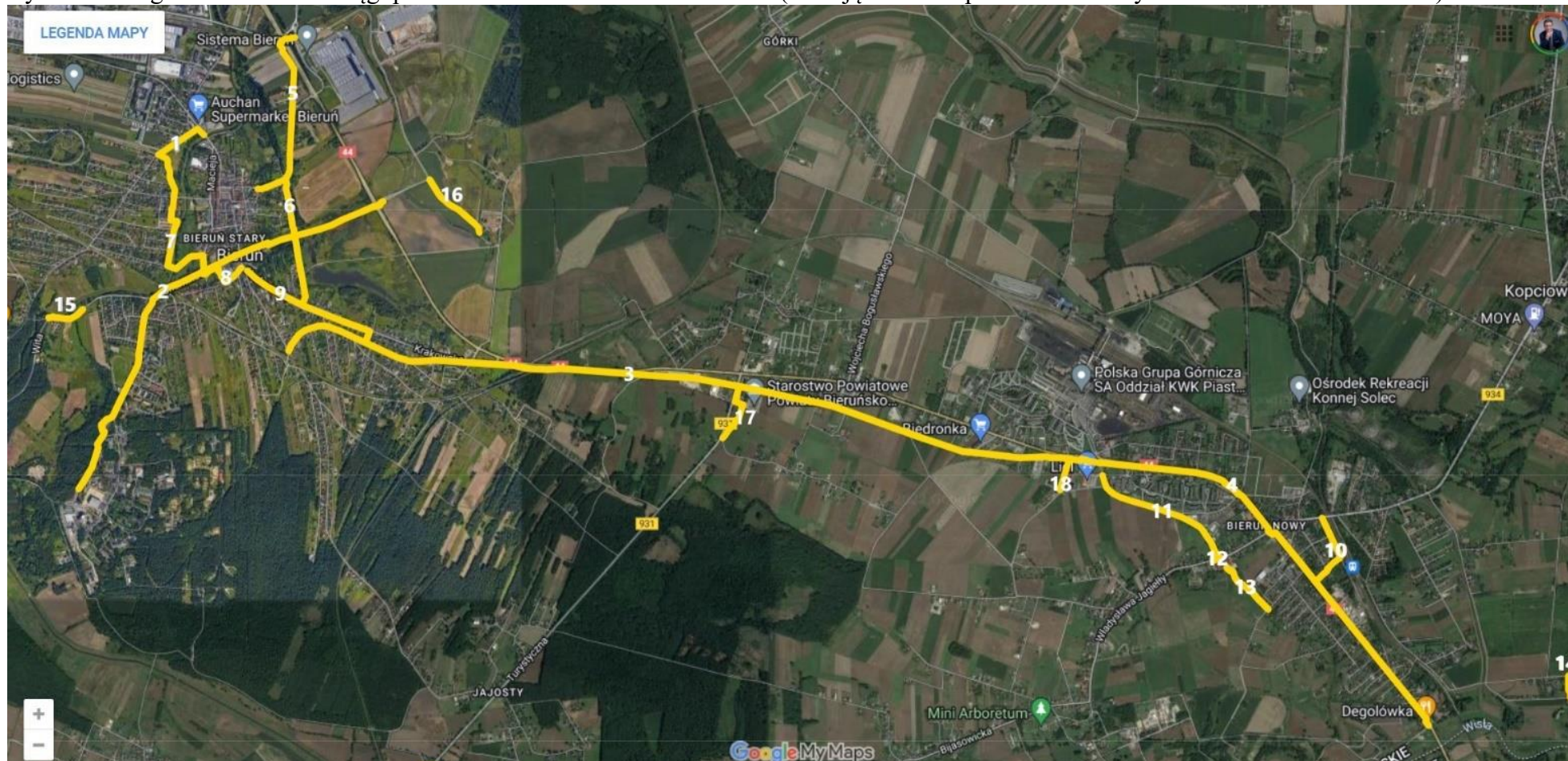
Nr linii	Lokalizacja	Długość (mb)*	Uwagi
1.	od ul. Oświęcimskiej wzdłuż ul. Marcina do ul. Licealnej (parking)	617	<ul style="list-style-type: none"> ▪ Nawierzchnia bitumiczna. ▪ Część drogi rowerowej przylegającej do parkingu przy ul. Licealnej wybudowano w 2018 r. ▪ Kolejny etap – od ul. Oświęcimskiej wzdłuż ul. Marcina zrealizowano w 2019 r. ▪ Ostatni etap czyli przedłużenie drogi rowerowej od ul. Marcina do parkingu przy ul. Licealnej ma zostać zrealizowany w 2022 r., ze środków Regionalnego Programu Operacyjnego Województwa Śląskiego na lata 2014-2020, w ramach budowy Centrum Przesiadkowego - etap II.
2.	wzdłuż ul. Chemików do ul. Ekonomicznej	2760	<ul style="list-style-type: none"> ▪ Nawierzchnia bitumiczna ▪ Budowę pierwszego odcinka ciągu pieszo-rowerowego zrealizowano w latach 2015/2016 w ramach Programu rozwoju gminnej i powiatowej infrastruktury drogowej na lata 2016-2019. Odcinek w jurysdykcji Powiatowego Zarządu Dróg w Bieruniu. ▪ Ostatni odcinek wzdłuż ul. Chemików do ul. Ekonomicznej ma zostać zrealizowany w 2022 r., ze środków Regionalnego Programu Operacyjnego Województwa Śląskiego na lata 2014-2020, w ramach budowy Centrum Przesiadkowego - etap II.
3.	Wzdłuż ul. Torowej, ul. Barańcowej do ul. Baryki, a dalej do ul. Kościelnej	4940	<ul style="list-style-type: none"> ▪ Na odcinku od ul. Baryki do ul. Kościelnej nawierzchnia z kostki betonowej. ▪ Na odcinku wzdłuż ul. Torowej i ul. Barańcowej nawierzchnia bitumiczna. Odcinek zrealizowano w roku 2016 w ramach Programu rozwoju gminnej i powiatowej infrastruktury drogowej na lata 2016-2019.
4.	Wzdłuż ul. Warszawskiej	2870	<ul style="list-style-type: none"> ▪ Nawierzchnia ciągu pieszo-rowerowego z kostki betonowej. ▪ Ciąg pieszo-rowerowy w jurysdykcji Generalnej Dyrekcji Dróg Krajowych i Autostrad, oddział w Katowicach.
5.	Wzdłuż ul. Wylotowej	1111	<ul style="list-style-type: none"> ▪ Wzdłuż ul. Wylotowej - nawierzchnia bitumiczna. Odcinek zrealizowano w roku 2017 w ramach Programu rozwoju gminnej i powiatowej infrastruktury drogowej na lata 2016-2019. ▪ Na odcinku tzw. „starego śladu ul. Wylotowej” zastosowano oznakowanie P-26; nawierzchnia z kostki betonowej. ▪ Na odcinku pod wiaduktem DK44 do ul. Ekonomicznej ciąg pieszo-rowerowy; nawierzchnia bitumiczna. Zrealizowane ze środków Programu Rozwoju Obszarów Wiejskich na lata 2014-2020.
6.	ul. Krakowska – Grobla – ul. Wylotowa	766	<ul style="list-style-type: none"> ▪ Na odcinku od ul. Krakowskiej do kładki nad ul. Chemików – nawierzchnia z kostki betonowej. ▪ Na drugim odcinku starobieruńskiej Grobli nawierzchnia mineralna, biologicznie czynna. Odcinek ma zostać zrealizowany w 2022 r., ze środków Regionalnego Programu Operacyjnego Województwa Śląskiego na lata 2014-2020, w ramach budowy Centrum Przesiadkowego - etap II.

Nr linii	Lokalizacja	Długość (mb)*	Uwagi
7.	ul. Licealna – parking przy ul. Szarych Szeregów – ul. Za Kopcem – ul. Kopcowa - Dworzec Autobusowy	928	<ul style="list-style-type: none"> ▪ Na części odcinka nawierzchnia bitumiczna (od ul. Szarych Szeregów do ul. Wrześniowej, ul. Kadłubowa, ul. Kopcowa do Dworca Autobusowego ▪ Na pozostałym zakresie zastosowano oznakowanie P-26; nawierzchnia bitumiczna lub z kostki betonowej. ▪ Cały zakres ma zostać zrealizowany w 2022 r., ze środków Regionalnego Programu Operacyjnego Województwa Śląskiego na lata 2014-2020, w ramach budowy Centrum Przesiadkowego - etap II.
8.	Dworzec Autobusowy – ul. Zdrowia	212	<ul style="list-style-type: none"> ▪ Zastosowano w oparciu o oznakowanie P-26; nawierzchnia z kostki betonowej. ▪ Cały zakres ma zostać zrealizowany w 2022 r., ze środków Regionalnego Programu Operacyjnego Województwa Śląskiego na lata 2014-2020, w ramach budowy Centrum Przesiadkowego - etap II.
9.	ul. Krakowska – łącznik ul. Krakowska- ul. Barańcowa – ul. Barańcowa	887	<ul style="list-style-type: none"> ▪ Na całym odcinku nawierzchnia bitumiczna. ▪ Cały zakres ma zostać zrealizowany w 2022 r., ze środków Regionalnego Programu Operacyjnego Województwa Śląskiego na lata 2014-2020, w ramach budowy Centrum Przesiadkowego - etap II.
10.	ul. Kosynierów – ul. Ofiar Oświęcimskich	473	<ul style="list-style-type: none"> ▪ Nawierzchnia bitumiczna. ▪ Budowę zrealizowano w 2018 r. w ramach Programu rozwoju gminnej i powiatowej infrastruktury drogowej na lata 2016-2019. ▪ Odcinek w jurysdykcji Powiatowego Zarządu Dróg w Bieruniu.
11.	ul. Węglowa – ul. Królowej Jadwigi	924	<ul style="list-style-type: none"> ▪ Nawierzchnia bitumiczna. ▪ Realizacja w 2019 r. ze środków Regionalnego Programu Operacyjnego Województwa Śląskiego na lata 2014-2020, w ramach budowy Centrum Przesiadkowego - etap I.
12.	ul. Królowej Jadwigi – ul. Jagiełły	41	<ul style="list-style-type: none"> ▪ Nawierzchnia bitumiczna. ▪ Realizacja w 2019 r. ze środków Regionalnego Programu Operacyjnego Województwa Śląskiego na lata 2014-2020, w ramach budowy Centrum Przesiadkowego - etap I.
13.	„Planty Karola”	354	<ul style="list-style-type: none"> ▪ Ciąg pieszo-rowerowy o nawierzchni bitumicznej. ▪ Realizacja ze środków Programu Rozwoju Obszarów Wiejskich na lata 2014-2020.
14.	ul. Dyrdy – ul. Mielęckiego	136	<ul style="list-style-type: none"> ▪ Ciąg pieszo-rowerowy o nawierzchni bitumicznej. ▪ Realizacja w 2020 r. ze środków Górnośląsko-Zagłębiowskiej Metropolii.
15.	ul. Wita	227	<ul style="list-style-type: none"> ▪ Ciąg pieszo-rowerowy o nawierzchni bitumicznej. ▪ Realizacja w 2020 r. ze środków Górnośląsko-Zagłębiowskiej Metropolii.
16.	ul. Ekonomiczna – ul. Hodowlana (etap I)	441	<ul style="list-style-type: none"> ▪ Nawierzchnia bitumiczna. ▪ Droga rowerowa wybudowana w 2021 r. ze środków Regionalnego Programu Operacyjnego Województwa Śląskiego na lata 2014-2020.
17.	ul. Turystyczna (od Centrum Inicjatyw Gospodarczych) do ul. Zarzyna	378	<ul style="list-style-type: none"> ▪ Nawierzchnia bitumiczna. ▪ Część ciągu pieszo-rowerowego, na odcinku od ulicy Św. Kingi do drogi rowerowej ul. Baryki-ul. Kościelna wybudowano w 2019 r. ze środków Regionalnego Programu Operacyjnego Województwa Śląskiego na lata 2014-2020, w ramach budowy Centrum Przesiadkowego - etap I. ▪ Kolejny etap ciągu pieszo-rowerowego – od ul. Św. Kingi do ul. Zarzyna – ma zostać zrealizowany w 2022 r., ze środków Regionalnego Programu Operacyjnego Województwa Śląskiego na lata 2014-2020, w ramach budowy Centrum Przesiadkowego - etap II.
18.	ul. Kościelna	192	<ul style="list-style-type: none"> ▪ Nawierzchnia z kostki betonowej.

* długość wg Map Google

Źródło: opracowanie własne

Rysunek. Drogi rowerowe oraz ciągi pieszo-rowerowe na terenie Bierunia (istniejące oraz zaplanowane do wybudowania do 31.12.2022 r.)



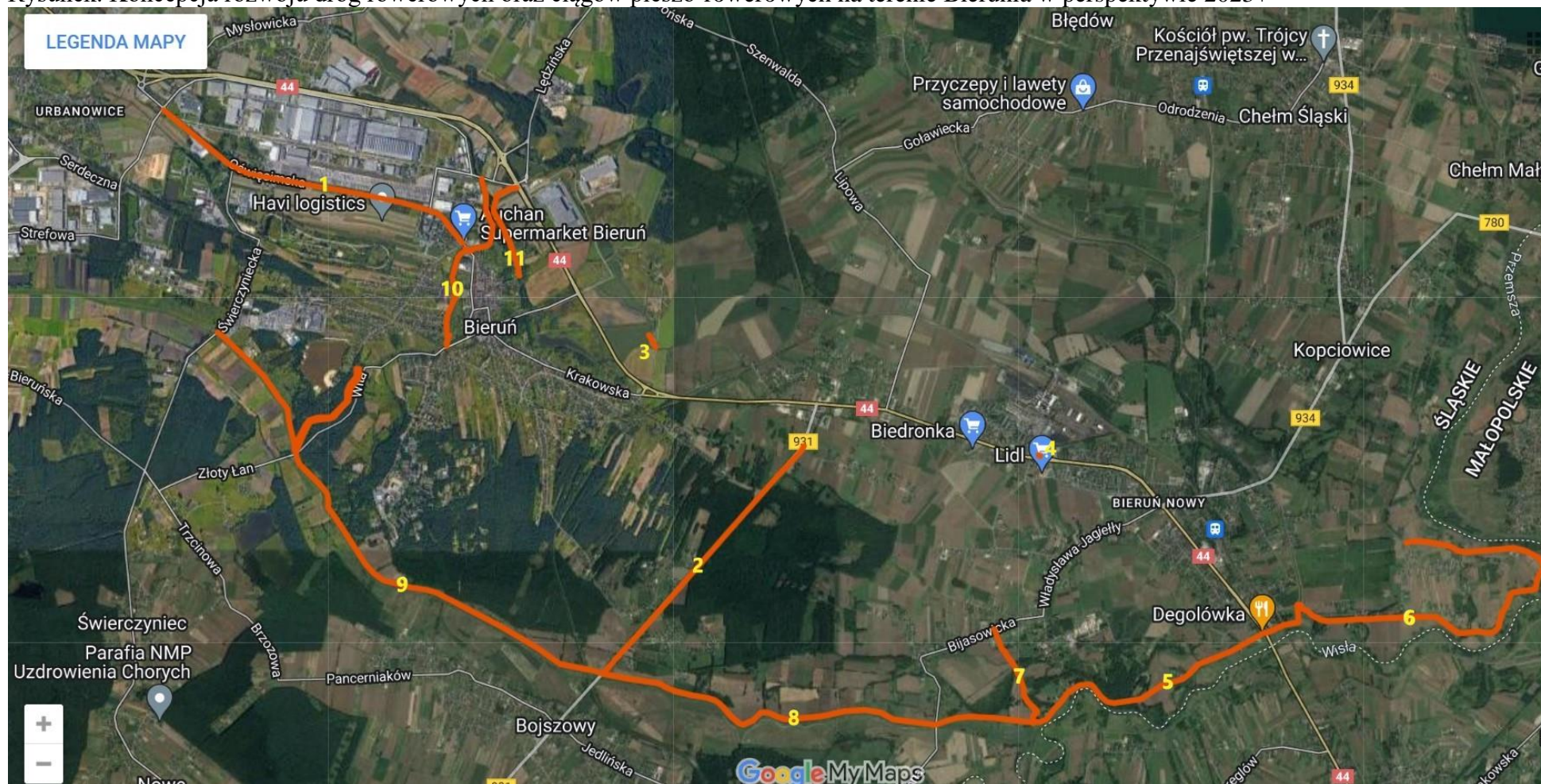
Koncepcja rozwoju dróg rowerowych oraz ciągów pieszo-rowerowych na terenie Bierunia
w perspektywie 2023+

Lp.	Lokalizacja	Długość (mb)*	Uwagi
1.	wzdłuż ul. Oświęcimskiej [od ul. Marcina (Bieruń) do ronda przy ul. Serdecznej (Tychy)]	3008	<ul style="list-style-type: none"> ▪ Faza projektowa – odcinek od ul. Homera (Bieruń) do ronda przy ul. Serdecznej (Tychy). Dokumentacja projektowo-budowlana wykonywana na zlecenie Miasta Tychy, z 50% partycypacją Gminy Bieruń w kosztach jej wykonania. ▪ Faza koncepcyjna – odcinek od ul. Homera do ul. Marcina. ▪ Odcinek połączy Bieruń z Tychami i terenami Katowickiej Specjalnej Strefy Ekonomicznej Podstrefa Tyska.
2.	wzdłuż ul. Turystycznej, od ul. Zarzyna do granicy z Gminą Bojszowy	2770	<ul style="list-style-type: none"> ▪ Faza koncepcyjna. ▪ Kontynuacja drogi rowerowej od Centrum Inicjatyw Gospodarczych w Bieruniu do ul. Zarzyna. ▪ Odcinek połączy Bieruń z Bojszowami.
3	ul. Ekonomiczna – ul. Hodowlana (etap II)	128	<ul style="list-style-type: none"> ▪ Dokumentacja projektowo-budowlana wykonana na zlecenie Gminy Bieruń. Uzyskane niezbędne do realizacji zadania pozwolenia administracyjne. ▪ Kontynuacja wybudowanej w 2021 r. ze środków Regionalnego Programu Operacyjnego Województwa Śląskiego na lata 2014-2020 drogi rowerowej na odcinku ul. Ekonomiczna - ul. Hodowlana (etap I)
4.	ul. Granitowa (komunikacja z tunelem od strony planowanego Miasteczka Ruchu Drogowego)	24	<ul style="list-style-type: none"> ▪ Dokumentacja projektowo-budowlana wykonana na zlecenie Gminy Bieruń. Uzyskane niezbędne do realizacji zadania pozwolenia administracyjne. ▪ Połączenie rowerowe planowanego Miasteczka Ruchu Drogowego na terenie sportowym przy ul. Granitowej 5 z tunelem pod drogą krajową nr 44.
5.	po wale przeciwpowodziowym rzeki Wisły, od DK44 do ul. Krupniczej	3380	<ul style="list-style-type: none"> ▪ Dokumentacja projektowo-budowlana wykonana na zlecenie Powiatu Bieruńsko-Lędzińskiego. ▪ Połączenie rowerowe dzielnicy Zabrzeg z dzielnicą Kopań.
6.	po wale przeciwpowodziowym rzeki Wisły, od DK44 do ul. Nadbrzeżnej	4520	<ul style="list-style-type: none"> ▪ Faza koncepcyjna. ▪ Połączenie rowerowe dzielnicy Zabrzeg z dzielnicą Czarnuchowice.
7.	wał w miejscu ujścia rzeki Gostynki do rzeki Wisły – ul. Bijasowicka (koło Miniarboretum)	967	<ul style="list-style-type: none"> ▪ Faza koncepcyjna. ▪ Połączenie rowerowe Miniarboretum w dzielnicami Zabrzeg, Kopań, Jajosty, Bieruń Stary.
8.	po wale przeciwpowodziowym rzeki Gostynki, od ul. Krupniczej do ul. Turystycznej	3230	<ul style="list-style-type: none"> ▪ Faza koncepcyjna. ▪ Połączenie rowerowe dzielnicy Kopań z dzielnicą Jajosty.
9.	po wale przeciwpowodziowym rzek Gostynki i Mlecznej, od ul. Turystycznej do ul. Świerczyńckiej	7040	<ul style="list-style-type: none"> ▪ Faza koncepcyjna. ▪ Połączenie rowerowe dzielnicy Jajosty z dzielnicą Bieruń Stary.
10.	po wale przeciwpowodziowym rzeki Mlecznej, od ul. Chemików do ul. Lędzińskiej	1840	<ul style="list-style-type: none"> ▪ Faza koncepcyjna. ▪ Połączenie rowerowe Bierunia z Lędzinami.
11.	zabytkowa Grobla (etap III i IV) do starego śladu ul. Wylotowej	997	<ul style="list-style-type: none"> ▪ Faza koncepcyjna. ▪ Kontynuacja budowanej w 2022 r., ze środków Regionalnego Programu Operacyjnego Województwa Śląskiego na lata 2014-2020 drogi rowerowej na drugim odcinku starobieruńskiej Grobli (Centrum Przesiadkowego - etap II). ▪ Droga rowerowa stanowi alternatywne połączenie z Lędzinami. ▪ Należy założyć nawierzchnię mineralną, biologicznie czynną, aby zachować naturalny charakter zabytku.

* długość wg Map Google

Źródło: opracowanie własne

Rysunek. Koncepcja rozwoju dróg rowerowych oraz ciągów pieszo-rowerowych na terenie Bierunia w perspektywie 2023+



2.4.7. Podsumowanie:

Biorąc pod uwagę fakt, iż każdego dnia rowerem używa coraz więcej mieszkańców Bierunia, łącząc aktywność fizyczną z możliwością dostania się do celu (szkoła, praca, sklep), jak i fakt rosnącej popularności imprez rowerowych w naszym mieście (Rodzinny Rajd Rowerowy, Bieruński Puchar MTB, Bieruński Sznupek), należy rozwijać sieć dróg rowerowych, biorąc jednak pod uwagę poniższe założenia:

- a) Szukanie możliwości bezpiecznych połączeń drogami rowerowymi Bierunia z gminami ościennymi: Lędzinami, Bojszowami, Chełmem Śląskim, Oświęcimiem, Tychami. W tym celu należy podejmować inicjatywy międzygminne dla realizacji inwestycji rowerowych o szerszym zasięgu.
- b) Intensywne starania w celu zagospodarowania pod infrastrukturę rowerową wałów rzek: Wisły, Gostyni i Mlecznej.
- c) W przypadku budowy nowych dróg czy przebudowy dróg istniejących na terenie miasta należy uwzględniać potrzeby rowerzystów, np. poprzez budowę wydzielonych dróg rowerowych czy wytyczanie odrębnych pasów ruchu dla rowerów, po wcześniejszej analizie zasadności stosowania danego rozwiązania w konkretnym obszarze miasta.
- d) Podczas konstruowania założeń do prac projektowych, jak i samego wykonawstwa wydzielonych dróg rowerowych czy odrębnych pasów ruchu dla rowerów, stawiać na nawierzchnie przyjazne rowerzystom (przede wszystkim bitumiczna, zaś w miejscach o szczególnych walorach krajobrazowych mineralna, biologicznie czynna).
- e) W celu zachowania spójności infrastruktury rowerowej na terenie gminy, ale i jednolitego standardu budowy infrastruktury rowerowej w Województwie Śląskim, podczas projektowania i budowy dróg rowerowych należy opierać się o „Standardy i wytyczne kształtowania infrastruktury rowerowej”, wydane przez Górnośląski Związek Metropolitalny, przyjęte uchwałą Zarządu Województwa Śląskiego.
- f) Należy na bieżąco weryfikować możliwość pozyskania środków pomocowych na dofinansowanie budowy dróg rowerowych, zarówno ze środków unijnych, krajowych, jak i metropolitalnych.

Tereny oczekujące zagospodarowania w kierunku rekreacji:

- Tereny za Groblą dawnego Wielkiego Stawu Bieruńskiego



Jedno z najciekawszych przyrodniczo miejsc w powiecie bieruńsko-lędzińskim. W celu jego zagospodarowania w 2017 r. opracowana została „Koncepcja zagospodarowania terenów pomiędzy ul. Turyńską, ul. Wylotową i Groblą Wielkiego Stawu Bieruńskiego na cele rekreacyjno-sportowe - Etap I”. Dokument stał się podstawą do przejścia od Krajowego Ośrodka Wsparcia Rolnictwa (KOWR) części 25-hektarowego obszaru będącego ich własnością, na który składają się działki rolne oraz tereny zawodnione. W celu przygotowania się gminy do zagospodarowania przejętych działek,

co pozwoli konsekwentnie przejmować od KOWR dalsze części terenu, w 2021 r. zlecono opracowanie dokumentu pn. „Waloryzacja przyrodnicza terenu położonego między ul. Turyńską, ul. Chemików, zabytkową Groblą Wielkiego Stawu Bieruńskiego wraz koncepcją zagospodarowania tego obszaru na cele sportowo-rekreacyjne oraz edukacji przyrodniczej”, w wskazano kierunki zagospodarowania:

- rekreacyjno-edukacyjno-przyrodniczy,
- ochrona przyrody – utworzenie użytku ekologicznego,
- edukacja (rekreacja) przyrodnicza -> przedszkola, szkoły, nauczyciele, mieszkańcy: spacer, zabawa, edukacja.

Gmina Bieruń w 2022 r. zamierza zlecić zadanie pn. „Zagospodarowanie terenów za Groblą na cele rekreacyjno-sportowe z elementami edukacji przyrodniczej - dokumentacja projektowa”.

Ze względu na wysokie koszty realizacji zadania planuje się analizować rynek funduszy zewnętrznych w celu pozyskania środków na współfinansowanie realizacji przedsięwzięcia.

- **Góra Chełmeczki**

Rada Miejska w Bieruniu w 2021 r. podjęła uchwałę ustanawiającą Zespół Przyrodniczo-Krajobrazowy „Góra Chełmeczki”. Celem podjętej uchwały jest zachowanie walorów przyrodniczych, krajobrazowych i kulturowych, ze względu na bioróżnorodność, cechy estetyczne oparte na układzie licznie występujących polan wyodrębnionych kompleksami zieleni oraz kulturowe wartości związane z rozwojem miasta i zachowaniem jego tożsamości. Zakres ochrony, w tym ustanowione zakazy, zostały wprowadzone adekwatnie do charakteru tego obszaru. Ustanowiona forma ochrony przyrody stanowi narzędzie chroniące głównie przed presją urbanizacyjną. Nie blokuje oczywiście sportowego wykorzystania tego terenu, jednakże, biorąc pod uwagę cenność przyrodniczą chronionego obszaru, rozwój sportów na tym terenie powinien ograniczać się do dyscyplin nieinwazyjnych: nordic walking, bieganie, rower.

- **Paciorkowce**

Teren zlokalizowany w gminach Bieruń oraz Chełm Śląski, stanowi własność Gminy Bieruń i położony jest od południowego wschodu wzdłuż ulicy Wawelskiej, a od zachodu wzdłuż ulicy Barbórki oraz stawów rekreacyjnych. Od południa wzdłuż terenu przepływa potok Goławiecki, natomiast od północy znajdują się stawy rekreacyjne Goldman oraz Grobla.

Głównym celem, do którego zmierza Gmina Bieruń, jest realizacja na tym obszarze inwestycji w zakresie zielono-niebieskiej infrastruktury. Cel ten ma zostać osiągnięty poprzez realizację celów środowiskowych, gospodarczych, rekreacyjnych, społecznych i turystycznych, w tym:

- stworzenie alternatywy dla wolnego czasu spędzanego przez mieszkańców w sposób bierny,
- (szczególnie dzieci, młodzieży i osób starszych) – ścieżki rowerowe, biegowe, rolkostrada,
- tereny edukacyjne,
- udostępnienie miejsca przeznaczonego do rekreacji dla całych rodzin,
- udostępnienie miejsca spotkań i integracji dla mieszkańców gminy.

Gmina posiada dla przedmiotowego terenu opracowane Studium Wykonalności oraz Program Funkcjonalno-Użytkowy, wskazujące kierunki zagospodarowania tego obszaru. Ze względu na wysokie koszty realizacji zadania planuje się analizować rynek funduszy

zewnątrznych w celu pozyskania środków na współfinansowanie realizacji przedsięwzięcia.

2.5. Propozycje inwestycji i modernizacji obiektów na lata 2022-2028

- Pływalnia przy ul. Kadłubowej 15
 - rozbudowa parkingu,
 - wymiana instalacji wodnej.
- Pływalnia przy ul. Węglowej 11
 - budowa parkingu.
- Hala sportowa przy ul. Szarych Szeregów 15
 - zakup nagłośnienia,
 - wykonanie projektu zaadoptowania i rozbudowy części hali sportowej pod: magazyny, biura, salę fitness, strefę spa,
 - remont zaplecza sanitarnego (szatnie publiczne).
- Hala sportowa przy ul. Warszawskiej 294A
 - wymiana oświetlenia na oświetlenie energooszczędne.
- Kompleks boisk przy ul. Warszawskiej 294A
 - odnowienie nawierzchni wierzchniej z poliuretanu na bieżni oraz boisku do piłki ręcznej,
 - wymiana nawierzchni boiska ze sztucznej trawy.
- Kompleks boisk przy ul. Kadłubowej 15
 - wymiana nawierzchni boiska ze sztucznej trawy,
 - należy wykonać natrysk nawierzchni poliuretanowej wierzchniej na bieżni, boiskach do koszykówki i tenisa ziemnego,
 - budowa skoczni w dal.
- Place zabaw
 - ogrodzenie terenów placów zabaw,
 - montaż systemu monitoringu,
 - wymiana nawierzchni na placach zabaw (zastosowanie poliuretanu).
- Skatepark przy ul. Królowej Jadwigi
 - doposażenie obiektu w nowe urządzenia.
- Strzelnica sportowa przy ul. Królowej Jadwigi 10
 - wykonanie remontu zgodnie z posiadaną dokumentacją projektową.
- Obiekt sportowy przy ul. Warszawskiej 270
 - wykonanie nowego odwodnienia płyty boiska,
 - wykonanie systemu nawadniania płyty boiska,
 - wykonanie instalacji nagłaśniającej na stadionie,
 - wykonanie ogrodzenia boiska treningowego,
 - budowa trybuny lekkiej na ok. 100 miejsc,
 - budowa łapacza piłek,
 - wykonanie studni głębinowej na potrzeby podlewania płyty boiska.
- Obiekt sportowy przy ul. Chemików 40
 - montaż instalacji monitoringu,
 - remont zespołów szatniowych,
 - remont tarasu,
 - budowa trybuny lekkiej na ok. 100 miejsc,

- remont elewacji,
 - wykonanie studni głębinowej na potrzeby podlewania płyty boiska.
- Obiekty oświatowe
 - remont sali gimnastycznej przy Szkole Podstawowej nr 3 im. Orła Białego w Bieruniu przy ul. Warszawskiej 294,
 - wymiana oświetlenia na energooszczędne (według potrzeb),
 - budowa boisk zewnętrznych przy Szkole Podstawowej nr 3 im. Orła Białego w Bieruniu przy ul. Warszawskiej 294,
 - modernizacja asfaltowych boisk poprzez wykonanie nakładki z nawierzchni poliuretanowej oraz wymianę sprzętu sportowego (bramki, słupki do siatkówki, kosze do koszykówki) przy filiach przedszkoli (Bijasowice, Czarnuchowice).

3. Finansowanie sportu i rekreacji w gminie Bieruń

3.1. Nakłady finansowe na sport i rekreację w latach 2019 – 2022

1. Wydatki realizowane na podstawie Ustawy o sporcie (kluby, stowarzyszenia):

- a) dotacja na wspieranie rozwoju sportu w mieście,
- b) stypendia sportowe,
- c) nagrody i wyróżnienia za osiągnięte wyniki sportowe.

rok	Dotacje	Stypendia	Nagrody	Inne	RAZEM
2019	438 617,14	103 980,00	20 400,00	13 000,00	575 997,14
2020*	431 820,37	77 520,00	15 200,00	11 611,69	536 152,06
2021*	308 000,00	42 750,00	34 200,00	10 500,00	395 450,00
2022 plan	400 000,00	61 200,00	35 000,00	13 000,00	509 200,00

* ograniczone nakłady na sport spowodowane pandemią

2. Wydatki realizowane na podstawie Ustawy o działalności pożytku publicznego i wolontariacie.

Na podstawie w/w ustawy istnieje możliwość przekazania organizacjom pozarządowym środków finansowych na realizację zadań w zakresie wspierania i upowszechniania kultury fizycznej. W 2021 r. wydatkowano na ten cel kwotę 10 500 zł.

3. Wydatki bieżące i inwestycyjne realizowane przez BOSiR:

- a) utrzymanie gminnych obiektów sportowo-rekreacyjnych (rozdział 92601),
- b) funkcjonowanie jednostki i prowadzenie działalności sportowo-rekreacyjnej (rozdział 92695).

rok	rozdział 92601	%	rozdział 92695	%	SUMA	w tym inwestycje
2019	5 711 765,66	81,41%	1 303 889,48	18,59%	7 015 655,14	816 191,29
2020	4 872 709,07	80,57%	1 174 952,43	19,43%	6 047 661,50	358 651,85
2021	4 987 174,34	82,35%	1 068 657,57	17,65%	6 055 831,91	256 693,98
2022	6 447 800,00	95,70%	290 000,00	4,3%	6 737 800,00	352 600,00

4. Główne inwestycje w infrastrukturę sportową.

- a) Rozbudowa wraz z termomodernizacją budynków SP1 w Bieruniu - wartość inwestycji - 10.446.650,90 zł
- b) Remont i nadbudowa budynku hali sportowej i świetlicy środowiskowej wraz z otoczeniem przy ul. Homera w Bieruniu, w celu zwiększenia aktywizacji społeczno-gospodarczej ludności zamieszkującej obszary zdegradowane i rewitalizacji - wartość inwestycji - 4.846.990,89 zł
- c) Remont pokrycia dachowego, Sali sportowej oraz zaplecza szatniowo-sanitarnego Hali Sportowej przy ul. Szarych Szeregów 15 w Bieruniu – wartość inwestycji – 349209,15 zł
- d) Remont hali sportowej przy ul. Szarych Szeregów 15 w Bieruniu – wartość inwestycji – 172720,53 zł
- e) Remont hali sportowej przy ul. Szarych Szeregów 15 w Bieruniu – wartość inwestycji – 172700,00 zł
- f) Wymiana nawierzchni boiska sportowego na terenie KS Unia w Bieruniu przy ul. Chemików 40 – wartość zadania - 415 000,00 zł

Podsumowanie:

Kluby sportowe korzystają z obiektów sportowych oraz lokali użytkowych BOSiR-u na preferencyjnych zasadach zgodnie z obowiązującym zarządzeniem Burmistrza Miasta Bierunia.

3.2. Finansowanie – dotacje, stypendia, nagrody.

3.2.1. Finansowanie działalności klubów sportowych.

Przepisy ustawy o sporcie stanowią, że działalność sportowa jest prowadzona w szczególności w formie klubów sportowych. Ustawa nakłada na kluby sportowe wymóg posiadania osobowości prawnej. Reguluje zasady ich funkcjonowania. Precyzuje także warunki wspierania sportu przez organy władzy publicznej.

Obecnie podstawowym przepisem regulującym finansowanie z budżetów jednostek samorządu terytorialnego zadań w zakresie rozwoju sportu jest art. 27 ustawy o sporcie. Przepis art. 27 ust. 1 określa jako zadanie własne samorządu terytorialnego „tworzenie warunków, w tym organizacyjnych, sprzyjających rozwojowi sportu”. Przepis ten rozszerza wynikające z ustaw ustrojowych zadania jednostek samorządu terytorialnego dotyczące kultury fizycznej. Zgodnie z ust. 2 art. 27 organ stanowiący jednostki samorządu terytorialnego może określić, w drodze uchwały, warunki i tryb finansowania zadania własnego, o który mowa w ust. 1 tego artykułu, wskazując w uchwale cel publiczny z zakresu sportu, który jednostka ta zamierza osiągnąć. Jednocześnie należy podkreślić, że kompetencja organu stanowiącego do podjęcia tego rodzaju uchwały ma charakter fakultatywny. Jednostka samorządu terytorialnego ma bowiem również inne możliwości prawne realizacji zadań w dziedzinie kultury fizycznej, w tym sportu. Przepisy ustawy o sporcie nie naruszają uprawnień jednostek samorządu terytorialnego do wspierania kultury fizycznej na podstawie przepisów odrębnych (art. 27 ust. 3). Regulacja przyjęta w art. 27 ustawy służy jedynie rozszerzeniu możliwości wspierania sportu przez te jednostki w drodze dofinansowania klubów sportowych. Innym rozwiązaniem mającym na celu rozwój sportu i umacnianie jego struktury organizacyjnej, a także ułatwiającym gminom realizację zadań własnych, jest umożliwienie kapitałowego uczestnictwa gminy w klubie sportowym działającym w formie spółki kapitałowej. Poza tym jednostki samorządu terytorialnego mogą wspierać rozwój sportu, zlecając zadania z tego zakresu podmiotom prowadzącym działalność

pożytku publicznego. Wreszcie zadanie to może być realizowane przez własną jednostkę organizacyjną, utworzoną na podstawie ustawy o finansach publicznych. Przepis art. 14 pkt 7 tej ustawy stanowi, że zadania własne jednostki samorządu terytorialnego w zakresie kultury fizycznej, w tym utrzymywania terenów rekreacyjnych i urządzeń sportowych, mogą być wykonywane przez samorządowe zakłady budżetowe. Jednak należy mieć na uwadze, że jednostki samorządu terytorialnego w ramach przypisanych im zadań z zakresu kultury fizycznej nie prowadzą działań związanych z zorganizowanym uczestnictwem w uprawianiu sportu w różnych dziedzinach i osiąganiem wyników sportowych na różnych poziomach. Tego rodzaju działalność jest domeną klubów sportowych. Dlatego w ustawie o sporcie sprecyzowano warunki wspierania sportu (klubów sportowych) przez organy władzy publicznej, wskazując jako zadanie własne jednostek samorządu terytorialnego tworzenie warunków sprzyjających rozwojowi sportu.

Ustawa o Sporcie:

Art. 28. [Dotacje celowe z budżetu jednostek samorządu terytorialnego]

1. Klub sportowy, działający na obszarze danej jednostki samorządu terytorialnego, niebędący w celu osiągnięcia zysku, może otrzymywać dotację celową z budżetu tej jednostki na podstawie uchwały, o której mowa w art. 27 ust. 2, z zastosowaniem przepisów ustawy z dnia 27 sierpnia 2009 r. o finansach publicznych (Dz. U. z 2019 r. poz. 869, z późn. zm.) w zakresie udzielania dotacji celowych dla podmiotów niezaliczanych do sektora finansów publicznych i niebędących w celu osiągnięcia zysku.
2. Dotacja, o której mowa w ust. 1, ma służyć realizacji celu publicznego, o którym mowa w art. 27 ust. 2, i może być przeznaczona w szczególności na:
 - realizację programów szkolenia sportowego,
 - zakup sprzętu sportowego,
 - pokrycie kosztów organizowania zawodów sportowych lub uczestnictwa w tych zawodach,
 - pokrycie kosztów korzystania z obiektów sportowych dla celów szkolenia sportowego,
 - sfinansowanie stypendiów sportowych i wynagrodzenia kadry szkoleniowej- jeżeli wpłynie to na poprawę warunków uprawiania sportu przez członków klubu sportowego, który otrzyma dotację, lub zwiększy dostępność społeczności lokalnej do działalności sportowej prowadzonej przez ten klub.

3.2.2. Dotacje, stypendia sportowe i nagrody.

Kryteria związane z udzielaniem dotacji na wspieranie rozwoju sportu w mieście powinny być przejrzyste, a procedura przyznawania dotacji umożliwiać płynne przechodzenie pomiędzy okresami finansowania.

Zasady przydziału i podziału środków przeznaczonych na dotację, stypendia i nagrody:

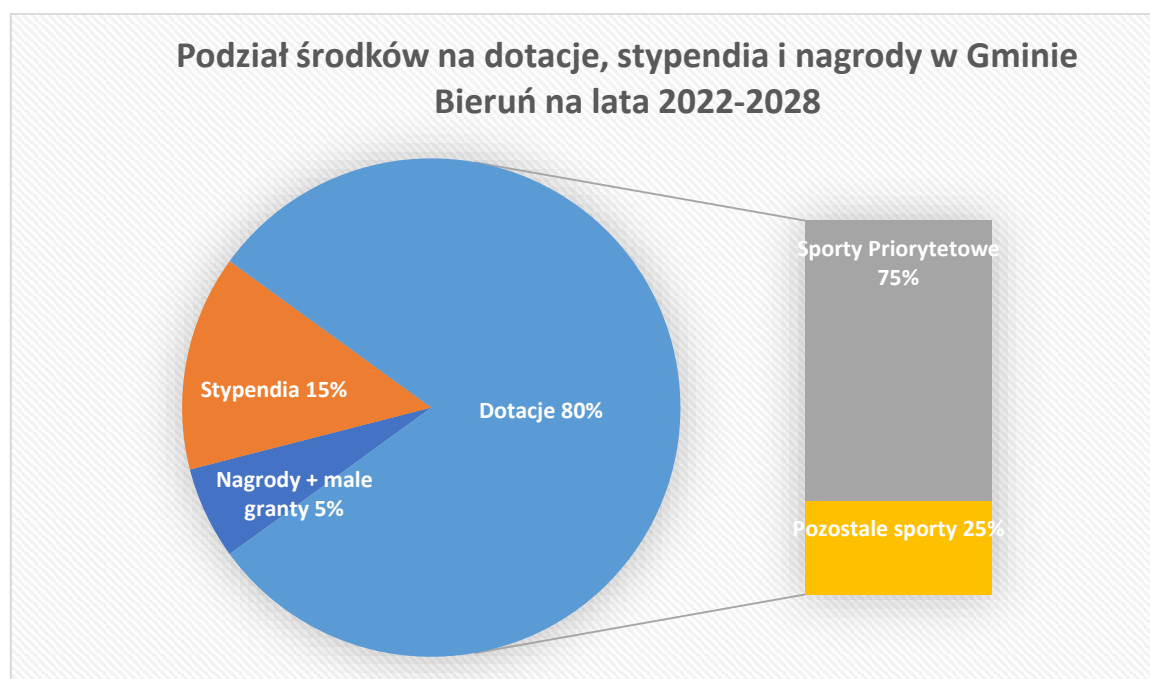
- a) kwota bazowa przeznaczona na dotację, stypendia i nagrody będzie wynosić 2,5% planowanego na dany rok wpływu z podatku od nieruchomości od osób fizycznych i prawnych,
- b) rozdział dotacji
Na dotacje w danym r. budżetowym przeznaczają się **80%** kwoty bazowej.
Kwota dotacji dzielona będzie zgodnie z poniższym schematem:
 - sporty priorytetowe (piłka nożna, badminton) - 75% kwoty dotacji,
 - pozostałe sporty - 25% kwoty dotacji.
- c) 15% kwoty bazowej, zostanie przekazane klubom sportowym w formie dotacji z przeznaczeniem na **wypłacanie stypendiów sportowych**. Podstawą ustalenia wysokości przekazanych danemu klubowi sportowemu środków będzie posiadana klasa sportowa

członków klubu, którzy są mieszkańcami gminy Bieruń. Klub w ramach podjętych wewnętrznie przez zarządy danego klubu uchwał będzie decydował o szczegółowych kryteriach podziału otrzymanych środków na stypendia dla swoich członków.

Kryteria przekazywania tych środków klubom sportowym muszą zostać szczegółowo opisane w regulaminie przyznawania dotacji sportowych dla klubów i stowarzyszeń działających na terenie gminy Bieruń.

Kwota nierozdysponowanych w danym roku budżetowym środków przeznaczonych na wypłacanie stypendiów sportowych zostanie przesunięta w celu ich wykorzystania na realizację innych projektów sportowych i przekazana w oparciu o zapisy ustawy o działalności pożytku publicznego w formule tzw. „Małych Grantów” oraz na nagrody (sportowe, kulturalne, o niewymiernym charakterze).

- d) 5% kwoty bazowej zostanie przeznaczone na nagrody (sportowe, kulturalne, o niewymiernym charakterze) oraz na zadania w dziedzinie sportu w formule „Małe Granty”. Ideą przyświecającą przyznawaniu takich nagród jest uhonorowanie podczas corocznej, uroczystej gali osób, które w danym roku kalendarzowym w sposób szczególny dla miasta wyróżniły się swoimi osiągnięciami. Konieczne będzie stworzenie nowego regulaminu przyznawania nagród.
- e) poniższy wykres wskazuje podział środków przeznaczonych na dotacje, stypendia i nagrody w Gminie Bieruń, w okresie obowiązywania niniejszej Strategii Rozwoju Sportu.



- f) w celu jasnego i przejrzystego podziału środków przeznaczonych na dotacje dla klubów sportowych, o których mowa powyżej w punkcie b, wprowadzone zostają wskaźniki. Wymienione poniżej wskaźniki dotyczą zarówno sportów priorytetowych (piłka nożna, badminton), jak i pozostałych dyscyplin sportowych.
- Wskaźniki, które będą brane pod uwagę podczas przyznawania dotacji danemu klubowi sportowemu:
- szkolenie osób uzdolnionych sportowo w wybranych dyscyplinach [uwzględniająca punktację w klasyfikacji sportu młodzieżowego oraz ilość drużyn na poszczególnych poziomach (szczeblach) rozgrywkowych],

- liczba członków klubu posiadających licencję zawodniczą i uczestniczących w rozgrywkach oraz zawodach organizowanych przez właściwe związki sportowe,
 - pozostali zawodnicy klubu nie posiadający licencji,
 - ogólna liczba zawodników zrzeszonych w klubie, zamieszkałych w Bieruniu,
 - działania promocyjne na rzecz Gminy Bieruń i inne działania pozasportowe, wpływające na pozytywny wizerunek klubu, stowarzyszenia czy Gminy Bieruń,
 - zaangażowanie klubów sportowych w proces tworzenia klas sportowych w szkołach, Konieczne będzie stworzenie nowego regulaminu podziału dotacji, uwzględniającego powyższe wskaźniki.
- g) wprowadzenie karencji w otrzymywaniu dotacji sportowej:
Dotację może otrzymać klub sportowy, który posiada
- 3 lata udokumentowanej działalności,
 - 2 lata udokumentowanej działalności nowopowstałej sekcji sportowej - dotyczy klubów, które już otrzymują dotacje sportowe od Gminy Bieruń, zaś wniosek o przyznanie dotacji rozszerzany jest o dane dotyczące sekcji, na funkcjonowanie której klub wniosku dotychczas nie składał.

DZIAŁ III – Analiza SWOT

Mocne i słabe strony oraz szanse i zagrożenia

Podstawowym narzędziem stosowanym w analizach strategicznych jest zestawienie mocnych i słabych stron analizowanego zagadnienia, a także określenie jego szans i zagrożeń rozwojowych. Nazwa SWOT pochodzi z języka angielskiego i oznacza: S – strengths (silne strony), W - weaknesses (słabości), O - opportunities (szanse, oczekiwania) i T - threats (zagrożenia). Przyjęta metoda pozwala na zebranie informacji o potencjale rozwojowym miasta w obszarze sportu i rekreacji, wskazuje ograniczenia (bariery), jednocześnie typuje pojawiające się szanse oraz zagrożenia wewnętrzne i zewnętrzne.

Wytyczne wskazane w naszej analizie są podstawą do dalszego konstruowania wizji, celów i szczegółowych działań, które będą realizowane przez podmioty prowadzące działalność w obszarze sportu i rekreacji w Bieruniu do 2028 r.

Analiza SWOT dla miasta Bierunia w zakresie sportu i rekreacji przedstawia się następująco:

- Silne strony
 - bardzo dobra baza sportowa dla potrzeb sportu i rekreacji,
 - funkcjonowanie BOSiR-u jako jednostki zarządzającej obiektami sportowo-rekreacyjnymi w Bieruniu,
 - duża ilość i różnorodność imprez organizowanych przez: BOSiR, kluby sportowe oraz inne organizacje, zebrane w stały kalendarz imprez,
 - gminny program „Rodzina 3+”,
 - pozyskiwanie środków zewnętrznych na modernizację obiektów sportowych,
 - dobra współpraca miasta z klubami i innymi organizacjami pozarządowymi,
 - działalność Rady Sportu,
 - tradycje sportowe w Bieruniu,
 - rosnąca ilość klubów sportowych podejmujących współpracę z miastem,
 - rosnąca liczba dzieci i młodzieży zrzeszonej w klubach sportowych,

- coraz wyższe wyniki sportowe osiągnięte przez zawodników,
- Słabe strony
 - brak systemu i ciągłości szkolenia (klasy sportowe),
 - brak oferty zajęć sportowo-rekreacyjnych dla osób niepełnosprawnych,
 - brak ukierunkowania rozwoju sportu (wskazanie dyscyplin strategicznych),
 - brak przejrzystości i czytelności opracowanego systemu finansowania sportu i rekreacji (źródła finansowania, podział środków) oraz niestabilność nakładów,
 - brak w klubach sportowych specjalistów w zakresie pozyskiwania środków zewnętrznych na ich finansowanie,
 - brak znaczących sponsorów i duże uzależnienie finansowania klubów sportowych od budżetu miasta,
 - obniżający się poziom aktywności ruchowej, niska świadomość społeczeństwa i małe zainteresowanie aktywnymi formami spędzania wolnego czasu,
 - niewielki stopień zagospodarowania zdegradowanych terenów w mieście w przeznaczeniu na zielone tereny rekreacyjne.
- Szanse
 - dostrzeganie znaczenia sportu i rekreacji jako cennych form edukacji dzieci i młodzieży (zwiększenie nakładów finansowych desygnowanych przez miasto na ten cel),
 - upowszechnienie się prozdrowotnego trybu życia, wyrobienie nawyku dbania o kondycję fizyczną przez całe rodziny,
 - realizacja programów z dofinansowaniem ministerialnym czy unijnym, promujących sport i rekreację,
 - zwiększenie zamożności społeczeństwa, a w konsekwencji zwiększenie wydatków na aktywne formy wypoczynku,
 - coraz szersze spektrum źródeł zewnętrznego współfinansowania budowy i modernizacji obiektów sportowych oraz popularyzacji sportu i walorów rekreacji ruchowej,
 - reklama (promocja) miasta przez wydarzenia sportowe i sylwetki sportowców (sportowy wizerunek miasta),
 - postrzeganie Bierunia jako miasta sprzyjającego mieszkańcom,
 - stworzenie modelowego systemu funkcjonowania obiektów (zwiększenie dostępności, atrakcyjne ceny, systemy zniżek, kompleksowa oferta),
 - stworzenie modelowego systemu szkolenia sportowego w Bieruniu (szkółki BOSiR, klasy sportowe, kluby sportowe),
 - stworzenie modelowego systemu organizacji i promocji wydarzeń sportowych w mieście,
 - zwiększenie poziomu sportowego (sukcesy sportowców) i łatwiejsze pozyskiwanie sponsorów,
 - zwiększenie zaangażowania rodziców w sportowy rozwój dzieci,
 - współpraca Gminy Bieruń z samorządem Powiatu Bieruńsko-Lęczyńskiego,
 - kontakty z miastami partnerskimi Bierunia, czerpanie z ich dobrych praktyk,
 - działalność na terenie Bierunia Ośrodka Galen-Ortopedia oraz nowoczesnego centrum fizjoterapii Galen Rehabilitacja ,
 - wychowanie znanych wybitnych sportowców i wykorzystanie ich autorytetu.
- Zagrożenia
 - ograniczony budżet miasta w odniesieniu do nakładanego na samorzady coraz większego spektrum zadań – spadek środków na realizację założonych w strategii celów,

- duża popularność atrakcyjnych, niesportowych form spędzania wolnego czasu (nowoczesne technologie, TV, komputery),
- złe nawyki żywieniowe,
- konkurencja dużych miast w zakresie realizacji pokazowych imprez sportowych,
- wzrastające stałe koszty utrzymania obiektów sportowych,
- duża zależność sportu i działalności BOSiR-u od kondycji finansowej gminy Bieruń,
- różnorodność wizji rozwoju sportu w mieście,
- zaprzestanie działalności klubów sportowych z powodów organizacyjnych.

DZIAŁ IV – Strategia rozwoju sportu i rekreacji w Bieruniu

1. Wizja:

Bieruń gminą mieszkańców cieszących się dobrym zdrowiem i kondycją fizyczną, osiągających wysokie wyniki sportowe oraz zadowolonych z jakości usług sportowych i rekreacyjnych.

2. Cele strategiczne wraz kierunkami działań:

Dla realizacji wizji, w oparciu o diagnozę i analizę SWOT, zostały sformułowane cele strategiczne wraz z kierunkami działań i realizowanymi zadaniami:

Cel strategiczny nr 1 - POWSZECHNY DOSTĘP DO WYSOKIEJ JAKOŚCI USŁUG W ZAKRESIE SPORTU I REKREACJI

Kierunek działań nr 1: Rozwój dzieci i młodzieży jest najważniejszy.

Zadania:

- a) wprowadzenie programu: „Aktywny przedszkolak”,
- b) promocja nauki pływania poprzez realizację programów ministerialnych np. „Umiem pływać”,
- c) promocja aktywnej turystyki (wycieczki piesze i rowerowe),
- d) organizacja życia sportowego po zajęciach szkolnych oraz w okresach wolnych od nauki (ferie i lato w mieście),
- e) promocja autorskich programów wychowania fizycznego i oferty zajęć sportowo-rekreacyjnych organizowanych przez animatorów,
- f) uruchomienie rekreacyjnych szkółek w różnych dyscyplinach sportu.
- g) udział w zawodach zgodnie z kalendarzem Szkolnego Związku Sportowego,
- h) organizacja festynów przedszkolnych, promujących wspólną aktywność sportową dzieci i rodziców,
- i) organizacja wewnątrzszkolnych zawodów sportowych,
- j) udział w zawodach sportowych organizowanych w mieście,
- k) udział w sportowych akcjach charytatywnych,
- l) prowadzenie w szkołach i przedszkolach zajęć z gimnastyki korekcyjno – kompensacyjnej.

Kierunek działań nr 2: Oferta sportu i rekreacji dla ogółu mieszkańców Bierunia.

Zadania:

- a) utrzymanie stałego kalendarza imprez sportowo-rekreacyjnych w mieście,
- b) maksymalne udostępnienie obiektów sportowych (szkoły i BOSiR),
- c) usprawnienie organizacji imprez sportowych i rekreacyjnych,
- d) uruchomienie oferty zajęć dla osób starszych (+50) i niepełnosprawnych,

- e) prowadzenie akcji edukacyjno – promocyjnych,
- f) wspieranie organizacji pozarządowych realizujących zadania w zakresie sportu i rekreacji,
- g) współpraca wszystkich organizacji dla promocji sportu i rekreacji.

Kierunek działań nr 3: Atrakcyjna baza sportowo-rekreacyjna.

Zadania:

- a) kontynuacja modernizacji i budowy obiektów rekreacyjnych (plac zabaw, ścieżki spacerowo-biegowe, drogi rowerowe),
- b) rewitalizacja terenów zielonych i miejsc do uprawiania rekreacji (parki, ścieżki spacerowo-biegowe, drogi rowerowe),
- c) modernizacja obiektów sportowych w szkołach i BOSiR,
- d) zabezpieczenie środków finansowych na bieżące utrzymanie obiektów,
- e) budowa nowych obiektów w oparciu o środki własne i zewnętrzne,
- f) stosowanie energooszczędnych rozwiązań dla obiektów kubaturowych.

Cel strategiczny nr 2 - BIERUŃ MIASTEM SPORTOWCÓW ODNOSZĄCYCH SUKCESY

Kierunek działań nr 1: Podnoszenie poziomu sportu wśród dzieci i młodzieży.

Zadania:

- a) wyławianie talentów (testy sprawności motorycznej przedszkolaków i uczniów),
- b) stworzenie systemu szkolenia sportowego dzieci i młodzieży na wszystkich etapach edukacyjnych (szkółki rekreacyjne, klasy sportowe, uczniowskie kluby sportowe).

Kierunek działań nr 2: Rozwój sportu wyczynowego osób dorosłych i niepełnosprawnych.

Zadania:

- a) wskazanie kierunków rozwoju sportu i ustanowienie dyscyplin priorytetowych,
- b) stworzenie przejrzystego systemu finansowania i wspierania sportu w mieście,

Cel strategiczny nr 3 - BIERUŃ MIASTEM WAŻNYCH WYDARZEŃ SPORTOWYCH

Kierunek działań nr 1: Miasto Bieruń ośrodkiem turystyki sportowej dla klubów sportowych.

Zadania:

- a) stworzenie kompleksowej oferty (promocja bazy sportowej),

Kierunek działań nr 2: Pozyskiwanie oraz organizowanie imprez o znaczeniu ponad powiatowym lub charakterze masowym.

Zadania:

- a) nawiązanie współpracy ze związkami i organizacjami sportowymi,
- b) współorganizowanie imprez z podmiotami zewnętrznymi,
- c) zabezpieczenie w budżecie miasta środków finansowych dla organizacji pozarządowych realizujących zadania w zakresie sportu i rekreacji.

Kierunek działań nr 3: Podniesienie poziomu rywalizacji sportowej bieruńskich klubów.

Zadania:

- a) udział w rozgrywkach ligowych na wyższym poziomie,
- b) organizacja turniejów o zasięgu ponad powiatowym dla bieruńskich zawodników,
- c) udział zawodników w ważnych imprezach organizowanych poza Bieruniem.

Kierunek działań nr 4: Udział w ogólnopolskich, regionalnych i lokalnych akcjach promujących sport i rekreację.

Zadania:

- Sportowy Dzień Dziecka,
- Szkolny Klub Sportowy,
- Kampania „Rowerowy Maj”,
- „Bieruń rowerem stoi”,
- „Z podwórka na Stadion o Puchar Tymbarku”,
- „Coca-Cola Cup”,
- „Otyliada”,
- „Razem z Grupą”,
- „Ninanki”,
- „Zdrowo i Sportowo”,
- „Sprintem do maratonu”,
- „Klub zdrowego przedszkolaka”,
- Światowy Dzień Sportu,
- Europejski Tydzień Sportu,
- Inne, ogłaszane np.: przez Ministerstwo Sportu lub inne organizacje.

Kierunek działań nr 5: Utworzenie systemu promocji wydarzeń sportowych w mieście.

Zadania:

- a) współpraca wszystkich zainteresowanych podmiotów w celu promocji sportu i rekreacji w mieście,
- b) współpraca BOSiR-u z Wydziałem Promocji Urzędu Miejskiego w Bieruniu.

5. Analiza realizacji strategii rozwoju sportu i rekreacji w Bieruniu

Dotacja na wspieranie rozwoju sportu w gminie Bieruń

- Dotacja w wysokości 2,5 % planowanego na dany rok wpływu z podatku od nieruchomości od osób fizycznych i prawnych, zapewni stabilne funkcjonowanie klubów i stowarzyszeń, przy zachowaniu ich aktualnej ilości.

Stypendia sportowe

- Wysokość środków uzależniona będzie od poziomu sportowego zawodników i osiągniętych przez nich wyników.

Działalność pożytku publicznego i wolontariat

- Strategia wskazuje rozwiązania:
 - a) wysokość nakładów uzależniona będzie od ilości środków przeznaczonych na realizację zadań organizacjom pozarządowym (Małe Granty),
 - b) wspieranie w pierwszej kolejności zadań o charakterze imprez masowych lub o znaczeniu promocyjnym dla miasta Bierunia.

BOSiR: koszt utrzymania jednostki

- Budżet na poziomie ok. 7 500 000 zapewni stabilne funkcjonowanie jednostki.
- Ewentualne zwiększenia związane są z: inflacją, zatrudnieniem dodatkowych pracowników, oddaniem do użytku nowych obiektów.

BOSiR: imprezy sportowo-rekreacyjne oraz rozwój dzieci i młodzieży

- Strategia zakłada zwiększenie wydatków związanych z intensyfikacją działań BOSiR-u oraz uruchomieniem programów sportowych dla dzieci, zgodnie ze wskazanym kierunkiem działań: „Rozwój dzieci i młodzieży jest najważniejszy”.

Inwestycje i remonty oraz tereny rekreacyjne

- Potrzeby infrastrukturalne oraz kierunki działań zostały wskazane w dokumencie Strategii.
- Nakłady są uzależnione od kondycji finansowej miasta i możliwości pozyskania środków zewnętrznych.

Sport szkolny

- Strategia zakłada zwiększenie współpracy pomiędzy szkołami a stowarzyszeniami działającymi w obszarze sportu.

6. Wykaz Uchwał Rady Miejskiej w Bieruniu wymagających zmiany w związku z realizacją Strategii rozwoju sportu i rekreacji w gminie Bieruń na lata 2022-2028.

Uchwały Rady Miejskiej w Bieruniu w sprawie:

- a) określenia warunków i trybu finansowania rozwoju sportu w Gminie Bieruń,
- b) przyznawania stypendiów sportowych dla osób fizycznych za osiągnięte wyniki sportowe,
- c) nagród za osiągnięte wyniki sportowe.

DZIAŁ V – Realizacja, monitorowanie i ewaluacja strategii rozwoju sportu i rekreacji

Rada Sportu w Bieruniu

1. Opiniowanie Strategii rozwoju sportu i rekreacji w Gminie Bieruń oraz proponowanie zmian.
2. Opiniowanie uchwał, projektów współpracy miasta Bieruń z organizacjami pozarządowymi w zakresie kultury fizycznej i sportu.

Władze Gminy Bieruń

1. Zatwierdzenie Strategii rozwoju sportu i rekreacji w Gminie Bieruń.
2. Zapewnienie bieżącego finansowania.
3. Zapewnienie finansowania inwestycji w zakresie rozwoju bazy sportowej.
4. Ocena roczna realizacji Strategii rozwoju sportu i rekreacji w Gminie Bieruń.

Kluby i inne organizacje pozarządowe, szkoły, BOSiR

1. Działalność merytoryczna dla realizacji celów strategii.
2. Rozliczenie z otrzymanych środków.
3. Propozycje współpracy na kolejny okres.
4. Ocena realizacji Strategii rozwoju sportu i rekreacji w Gminie Bieruń i przedstawienie rocznego raportu Burmistrzowi Miasta Bierunia i Radzie Miejskiej w Bieruniu.

FORMULARZ KONSULTACYJNY

służący zebraniu uwag i propozycji zmian do **projektu „Strategii Rozwoju Sportu i Rekreacji w gminie Bieruń na lata 2022-2028”**

Konsultacje społeczne trwają **od 15.04.2022 r. do 25.04.2022 r.**

Szanowni Państwo,

w związku z trwającymi pracami nad **„Strategią Rozwoju Sportu i Rekreacji w gminie Bieruń na lata 2022-2028” (Strategia)** zapraszamy do wzięcia udziału w konsultacjach tego dokumentu.

Celem opracowania dokumentu jest przedstawienie aktualnego stanu sportu i rekreacji w Bieruniu, analiza zebranych informacji oraz wskazanie kierunków działania miasta i organizacji pozarządowych na lata 2022-2028 w oparciu o zidentyfikowane mocne i słabe strony, a także istniejące trendy rozwojowe sportu w Polsce.

Wprowadzenie strategii do realizacji ma na celu:

- maksymalną popularyzację sportu i rekreacji wśród mieszkańców miasta,
- promocję świadomości na temat korzyści płynących z aktywności fizycznej,
- osiągnięcie wysokiego poziomu kultury fizycznej,
- opracowanie polityki w zakresie szkolenia dzieci i młodzieży uzdolnionych sportowo oraz sportu wyczynowego,
- osiągnięcie wyższej pozycji w rywalizacji sportowej,
- określenie kierunków budowy i modernizacji obiektów sportowo-rekreacyjnych,
- lepsze zaspokajanie potrzeb mieszkańców i przyjezdnych,
- zwiększenie możliwości uprawiania sportu i rekreacji przez osoby niepełnosprawne,
- promocję miasta.

Celem konsultacji jest umożliwienie mieszkańcom złożenia uwag dotyczących projektu dokumentu.

Zapraszamy do współpracy.

Odpowiedź na pytania oznaczone gwiazdką jest obowiązkowa.

1) Czy mają Państwo uwagi do projektu Strategii?

Proszę wskazać fragment Strategii, którego dotyczy uwaga (rozdział, podrozdział, strona) lub wpisać „nie dotyczy”.

.....

Proszę wskazać typ uwagi (błąd, konieczność dokonania korekty itd.) oraz krótko uzasadnić lub wpisać „nie dotyczy”.

.....

2) Czy zgłaszają Państwo propozycję zmiany zapisów Strategii?

Proszę wpisać treść opinii lub propozycji zmian lub wpisać „nie dotyczy”.

.....

Proszę wskazać uzasadnienie proponowanej zmiany lub wpisać „nie dotyczy”.

.....

5) Dane uczestnika konsultacji społecznych

a) Imię i nazwisko:

.....

b) Adres e-mail:

.....

Wyrażam zgodę na przetwarzanie mojego adresu e-mail w celu komunikacji podczas prowadzenia konsultacji społecznych projektu „Strategii Rozwoju Sportu i Rekreacji w gminie Bieruń na lata 2022-2028”

Klauzula informacyjna o przetwarzaniu danych osobowych

W związku z realizacją wymogów określonych w art. 13 ust. 1 i ust. 2 Rozporządzenia Parlamentu Europejskiego i Rady (UE) 2016/679 z dnia 27 kwietnia 2016 r. w sprawie ochrony osób fizycznych w związku z przetwarzaniem danych osobowych i w sprawie swobodnego przepływu takich danych oraz uchylenia dyrektywy 95/46/WE (ogólne rozporządzenie o ochronie danych „RODO”), informujemy o zasadach przetwarzania Pani/Pana danych osobowych oraz o przysługujących Pani/Panu prawach z tym związanych.

1. Administratorem Pani/Pana danych osobowych jest Burmistrz Miasta Bierunia, ul. Rynek 14, 43-150 Bieruń.
2. Administrator powołał Inspektora Ochrony Danych, który nadzoruje prawidłowość przetwarzania danych. Można się z nim skontaktować pisząc na adres siedziby Administratora lub poprzez e-mail: iod@um.bierun.pl.
3. Pani/Pana dane osobowe (imię i nazwisko) będą przetwarzane w celu ustalenia wyników konsultacji społecznych w sprawie projektu „Strategii Rozwoju Sportu i Rekreacji w gminie Bieruń na lata 2022-2028” na podstawie obowiązujących przepisów prawa, tj. uchwały Nr XII/9/2016 Rady Miejskiej w Bieruniu z dnia 29 grudnia 2016 r. w sprawie zasad i trybu przeprowadzania konsultacji społecznych z mieszkańcami Gminy Bieruń.
4. Pani/Pana dane osobowe mogą być udostępniane innym organom i podmiotom na podstawie obowiązujących przepisów prawa.
5. Pani/Pana dane osobowe nie będą przekazywane przez Administratora do państwa trzeciego lub organizacji międzynarodowej.
6. Pani/Pana dane osobowe będą przechowywane przez okres wymagany do realizacji celów przetwarzania danych wskazanych w pkt 3 i zarchiwizowane w sposób i terminie określonym w rozporządzeniu Prezesa Rady Ministrów z dnia 18 stycznia 2011 r. w sprawie instrukcji kancelaryjnej, jednolitych rzeczowych wykazów akt oraz instrukcji w sprawie organizacji i zakresu działania archiwów zakładowych.
7. Posiada Pani/Pan prawo dostępu do treści swoich danych, żądania ich sprostowania, usunięcia lub ograniczenia przetwarzania oraz wniesienia sprzeciwu wobec przetwarzania, w przypadkach i na zasadach przewidzianych prawem oraz cofnięcia zgody w dowolnym momencie bez wpływu na zgodność z prawem przetwarzania, którego dokonano na podstawie zgody przed jej cofnięciem, w przypadku gdy dane przetwarzane są na podstawie wyrażonej zgody.
8. Posiada Pan/Pani prawo wniesienia skargi do organu nadzorczego, tj.: Prezesa Urzędu Ochrony Danych Osobowych ul. Stawki 2, 00-193 Warszawa, gdy uzna Pan/Pani, że przetwarzanie danych osobowych Pani/Pana dotyczące narusza przepisy ogólnego rozporządzenia Parlamentu Europejskiego i Rady (UE) 2016/679 o ochronie danych osobowych z dnia 27 kwietnia 2016 r. zgodnie z art. 77 rozporządzenia.
9. Podanie przez Pana/Panią danych osobowych (imienia i nazwiska) jest obowiązkowe. Brak podania tych danych będzie skutkować nieuwzględnieniem wniesionych uwag. Natomiast dane w postaci Pani/Pana adresu e-mail przetwarzane będą na podstawie wyrażonej przez Pani/Pana zgody.
10. Pani/Pana dane osobowe nie podlegają zautomatyzowanemu podejmowaniu decyzji, w tym profilowaniu.

.....

czytelny podpis