

Projekt

z dnia 22 listopada 2019 r.

Zatwierdzony przez

**UCHWAŁA NR
RADY MIEJSKIEJ W BIERUNIU**

z dnia 2019 r.

w sprawie przystąpienia do sporządzenia „Studium uwarunkowań i kierunków zagospodarowania przestrzennego miasta Bierunia”

W związku z art. 9 ust. 1 i 2 oraz art. 27 ustawy z dnia 27 marca 2003 r. o planowaniu i zagospodarowaniu przestrzennym (t.j. Dz.U. z 2018 r., poz. 1945) stosownie do art. 18 ust. 2 pkt 5 ustawy z dnia 8 marca 1990 r. o samorządzie gminnym (t.j. Dz.U. z 2019 r. poz. 506 z późn. zm.) na wniosek Burmistrza Miasta Bierunia,

**Rada Miejska w Bieruniu
uchwała:**

§ 1. Przystąpić do sporządzenia „Studium uwarunkowań i kierunków zagospodarowania przestrzennego miasta Bierunia”.

§ 2. Nowa Edycja Studium obejmuje Miasto w jego granicach administracyjnych zgodnie z rysunkiem stanowiącym załącznik graficzny o nr 1 do niniejszej uchwały w skali 1:50 000.

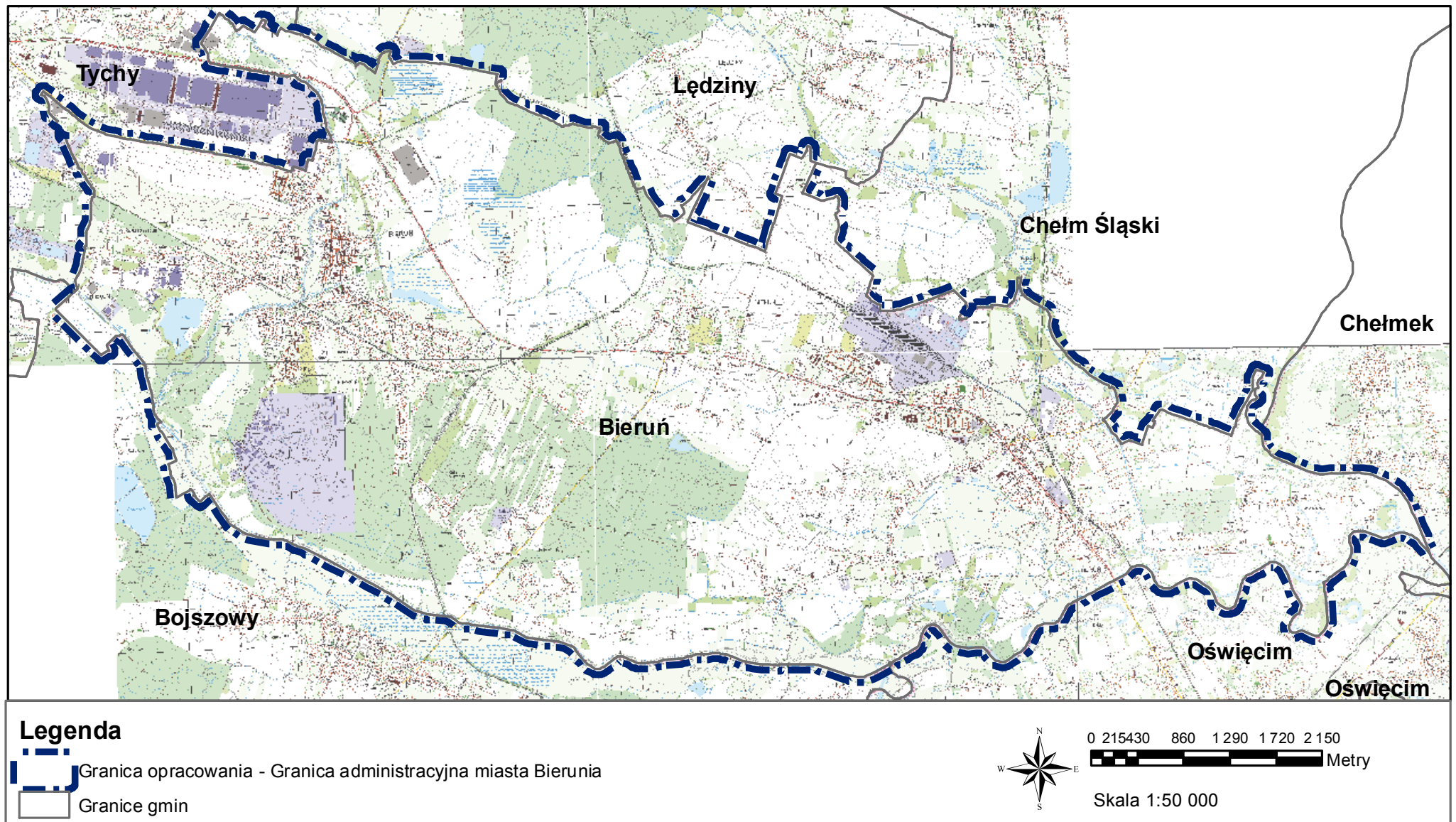
§ 3. Wykonanie uchwały powierza się Burmistrzowi Miasta Bierunia.

§ 4. Uchwała wchodzi w życie z dniem podjęcia.

Załącznik do uchwały Nr

Rady Miejskiej w Bieruniu

z dnia 2019 r.



Uzasadnienie

do Uchwały w sprawie przystąpienia do sporządzenia „Studium uwarunkowań i kierunków zagospodarowania przestrzennego miasta Bierunia”

Zgodnie z art. 9 ust. 1 ustawy z dnia 27 marca 2003 r. o planowaniu i zagospodarowaniu przestrzennym (t.j. Dz.U. z 2018 r. poz. 1945), w celu określenia polityki przestrzennej gminy, w tym lokalnych zasad zagospodarowania przestrzennego, Rada Miejska podejmuje Uchwałę o przystąpieniu do sporządzenia studium uwarunkowań i kierunków zagospodarowania przestrzennego gminy.

W okresie obowiązywania studium uwarunkowań i kierunków zagospodarowania przestrzennego miasta Bierunia do siedziby Urzędu Miasta wpłynął szereg wniosków od inwestorów i osób fizycznych, dotyczących głównie zmiany przeznaczenia terenów

W wyniku przeprowadzonej „Analizy...” stwierdzono, iż obowiązujące Studium uwarunkowań i kierunków zagospodarowania przestrzennego miasta Bierunia wymaga aktualizacji z uwagi na:

- demografię i bilans terenów wyznaczonych pod zabudowę,
- występowanie udokumentowanych oraz nieudokumentowanych obszarów płytkiej eksploatacji górniczej,
- występowanie udokumentowanych kompleksów podziemnych składowania dwutlenku węgla,
- tereny zagrożone powodzią pod kątem wyznaczonych w Studium obszarów wyłączonych z zabudowy oraz terenów podlegających zalaniu w przypadku eksploatacji górniczej. Obowiązujący dokument studium nie zawiera obszarów szczególnego zagrożenia powodzią i pozostałych obszarów zagrożonych powodzią. W związku z przekazaniem przez Dyrektora Regionalnego Zarządu Gospodarki Wodnej (RZGW) map zagrożenia powodziowego i map ryzyka powodziowego na organach gminy ciąży obowiązek ich wprowadzenia do dokumentów planistycznych w ciągu 30 miesięcy od dnia ich przekazania (zgodnie z art. 88f ustawy Prawo Wodne, tj. Dz.U. 2015 poz. 469 z późn. zm.). W związku z tym występuje brak zgodności studium z art. 10 ust. 2 pkt 11 ustawy PZP. Wymagana korekta tekstu i rysunku studium.
- obszary na których zlokalizowanie mogą być urządzenia wytwarzające energię z odnawialnych źródeł energii powyżej 100 kW,
- obiekty ujęte w Gminnej ewidencji zabytków,
- granice Parku Kulturowego,
- obszary rewitalizacji i obszary zdegradowane,
- granice obszaru proponowanego do utworzenia obszaru chronionego krajobrazu „Góra Chełmeczki”,
- przebieg Kanału Śląskiego – Odra – Wisła,
- weryfikację przebiegu układu drogowego w świetle aktualnych projektów przebiegu drogi ekspresowej S1 wraz z obwodnicami miasta Bierunia.

Podjęcie prac nad nową edycją Studium uzasadnione jest dalszymi potrzebami rozwoju społeczno – gospodarczego gminy oraz spodziewanymi korzyściami z tym związanymi.

Wobec powyższego podjęcie niniejszej Uchwały jest zasadne.