

Bieruń, 07.09.2018 r.

ZRD.7121.126.2018  
Nr projektu 7120.205.2018  
w ewidencji zatwierdzonych  
projektów organizacji ruchu

*obesłany*  
*10.09.2018*  
*[signature]*

**Inżynier Budownictwa**  
**mgr inż. Ireneusz Kowol**  
**ul. Szpitalna 28A/8**  
**44-194 Knurów**

Działając na podstawie art. 10 ust. 5 ustawy z dnia 20 czerwca 1997 r. prawo o ruchu drogowym (t. j.: Dz. U. 2017 r., poz. 128 z późn. zm.) oraz §6 ust. 1, §7 ust. 2, §8 ust. 2 pkt 1b i §8 ust. 7 rozporządzenia Ministra Infrastruktury z dnia 23 września 2003 roku w sprawie szczegółowych warunków zarządzania ruchem na drogach oraz wykonywania nadzoru nad tym zarządzaniem (Dz. U. z 2003 r. Nr 177, poz. 1729) po rozpatrzeniu wniosku Bartłomieja Schmidt działającego w imieniu inwestora o zatwierdzenie projektu organizacji ruchu

### **ZATWIERDZAM**

**projekt docelowej organizacji ruchu dla drogi gminnej ul. Łysinowej, ul. Marcina dla całego odcinka ze zmianami:**

- na wlocie drogi wewnętrznej usunąć znaki D-41 oraz D-40
- usunąć znaki D-1 w rejonie ul. Sekretnej
- zjazd do bud. 30 oznakować D-46 / D-47 usunąć A-7
- zastosować progi wypowe dla prędkości przejazdu 25-30 km/h z rozsunieniem 2,0 m w miejscu projektowanego progu U-16d
- miejsce dla osób niepełnosprawnych oznakować znakiem pionowym bezpośrednio przy tych miejscach
- przed progami w odległości 30 m umieścić oznakowanie B-33 „30 km/h” wraz z tabliczką T-21 „50 m”, analogicznie postąpić przy wyniesionym przejściu dla pieszych
- usunąć T-6 w rejonie skrzyżowania z ul. Licealną
- Znaki B-20 stosować łącznie z linią P-12

1. Termin wprowadzenia i ważności zatwierdzonego projektu do dnia 30.11.2019 r.
2. Co najmniej na 7 dni przed terminem wprowadzenia zatwierdzonej organizacji ruchu należy zawiadomić Starostę Bieruńsko-Lędzińskiego, Komendanta Powiatowego Policji oraz zarządcę drogi o zamiarze jej wprowadzenia – celem dokonania odbioru oznakowania.
3. W czasie realizacji projektu należy zachować warunki podane w §11 i §12 rozporządzenia Ministra Infrastruktury z dnia 23 września 2003 roku w sprawie szczegółowych warunków zarządzania ruchem na drogach oraz wykonywania nadzoru nad tym zarządzaniem (Dz. U. 2003 r. nr 177, poz. 1729).
4. Znaki drogowe pionowe, znaki drogowe poziome, sygnały drogowe oraz urządzenia bezpieczeństwa ruchu drogowego należy umieszczać zgodnie z załącznikami nr 1, 2, 3 i 4 do rozporządzenia Ministra Infrastruktury z dnia 3 lipca 2003 r. w sprawie szczegółowych warunków technicznych dla znaków i sygnałów drogowych oraz urządzeń bezpieczeństwa ruchu drogowego i warunków ich umieszczania na drogach (Dz. U. Nr 220, poz. 2181).

Osoba prowadząca sprawę:  
Podinspektor inż. Mateusz Ożóg  
Biuro Zarządzania Ruchem na Drogach  
Tel 32 226 91 96

**STAROSTA**  
*[signature]*  
**Bernard Bednorz**

Otrzymują:  
1 x Adresat  
1 x a/a ZRD

INŻYNIER BUDOWNICTWA  
mgr inż. Ireneusz KOWOL  
44-194 Knurów  
ul. Szpitalna 28 A / 8

Inwestor: Gmina Bieruń  
ul. Rynek 14  
43-150 Bieruń

## PROJEKT DOCELOWEJ ORGANIZACJI RUCHU

### Przebudowa ul. Łysinowej i Marcina w Bieruniu

Jednostka ewidencyjna: 241401\_1 Bieruń

Obręb ewidencyjny: Bieruń Stary

Działki nr:

58,303/64,304/64,252/145,305/65,2017/40,2019/42,306/65,301/63,302/63,300/63,299/63,2403/51,  
2395/50,2012/55,2013/55,2014/55,2015/56,2016/56,137/79,214/63,212/63,2010/55,2008/54,  
2006/53,454/145,2004/64,2002/61,2000/69,2311/69,1998/69,1996/70,1990/74,1994/73,1992/73,  
1459/74,1180/74,971/76,1988/75,1986/75,1984/75,1982/75,1980/80,868/79,840/96,185/87,  
2126/148,879/99, 877/99, 942/106, 2021/100,2023/105,2025/105,945/106,2045/109,2151/110,  
2027/115, 2043/116, 2375/115, 2029/120, 2030/120,2041/119, 2033/120,2035/120,  
897/120,1866/119, 489/126, 1845/119, 1898/126, 2247/125, 1677/126, 2037/125, 1679/126,  
1688/129, 1681/129,1674/129,104/50,107/50,453/146

144, 2009/54, 2007/53, 2005/64, 396/54, 395/54, 343/65, 2003/61, 2001/69, 1997/70, 2453/73,  
1995/73, 1993/73, 1989/75, 1987/75, 1983/75, 1981/80, 88, 540/95, 880/99, 2022/100, 2024/105,  
2335/119, 2034/120,2334/125,710/129,1682/129, 709/129,105/50

Kategoria obiektu: XXV, XXVI

	Data	Imię i Nazwisko	Numer uprawnień	Podpis
Sporządził	Sierpień 2018	mgr inż. Michał Kwasecki		

## ZAWARTOŚĆ DOKUMENTACJI

<b>A. Część opisowa .....</b>	<b>3</b>
1. Cel i zakres inwestycji. ....	3
2. Przedmiot opracowania. ....	3
3. Zakres projektów uzupełniających. ....	3
4. Podstawy opracowania. ....	3
4.1. Podstawy formalne.....	3
4.2. Podstawy techniczne. ....	3
5. Branża drogowa. ....	5
5.1. Opis stanu istniejącego.....	5
5.2. Opis stanu projektowanego. ....	5
5.2.1. Docelowa organizacja ruchu.....	6
5.2.2. Podział elementów OR na poszczególne etapy .....	8
5.3. Termin wprowadzenia docelowej organizacji ruchu. ....	11
<b>B. Załączniki .....</b>	<b>12</b>
<b>C. Część graficzna .....</b>	<b>13</b>
OR 00 Orientacja .....	14
OR 01 OR Łysinowa i Marcina czI .....	15
OR 02 OR Łysinowa i Marcina czII .....	16
OR 03 OR Łysinowa i Marcina czIII .....	17
OR 04 OR Łysinowa i Marcina czIV .....	18
OR 05 OR Łysinowa i Marcina czV .....	19
01IOR Istniejąca OR Łysinowa i Marcina czI .....	20
02IOR Istniejąca OR Łysinowa i Marcina czII .....	21
03IOR Istniejąca OR Łysinowa i Marcina czIII .....	22
04IOR Istniejąca OR Łysinowa i Marcina czIV .....	23

## **A. Część opisowa**

### **1. Cel i zakres inwestycji.**

Celem niniejszego opracowania jest przebudowa ulic Łysinowej i Marcina w Bieruniu, która ma służyć poprawie funkcjonalności istniejącego układu drogowego, komfortu użytkowników a także poprawie bezpieczeństwa.

Zakres inwestycji obejmuje przebudowę istniejącej ulicy, zjazdów, chodników, budowę zatok postojowych oraz ścieżki rowerowej.

### **2. Przedmiot opracowania.**

Przedmiotem niniejszego opracowania jest wykonanie projektu organizacji ruchu dla wymienionych ulic oraz budowa zatok postojowych, chodnika i ścieżki rowerowej.

### **3. Zakres projektów uzupełniających.**

Integralną częścią opracowania jest projekt docelowej organizacji ruchu na przebudowywanych ulicach oraz ścieżce rowerowej.

### **4. Podstawy opracowania.**

#### **4.1. Podstawy formalne.**

Formalną podstawę opracowania stanowi umowa zawarta pomiędzy Inwestorem, tj. gminą Bieruń, a Wykonawcą dokumentacji.

#### **4.2. Podstawy techniczne.**

Techniczne podstawy opracowania stanowią:

- [1] Opis Przedmiotu Zamówienia.
- [2] Mapa sytuacyjno – wysokościowa wraz z uzbrojeniem terenu i ewidencją w skali 1:500 z września 2016 r. sporządzona przez P.O.I. Format sp.j.
- [3] Wizja i pomiary w terenie wraz z dokumentacją fotograficzną.
- [4] Dokumentacja geotechniczna dla określenia warunków gruntowo-wodnych dla potrzeb projektowych przebudowy ulicy Łysinowej i ulicy Marcina w Bieruniu, wykonana przez MRW PROJEKT SERWIS Romuald Chryst; 41-807 Zabrze ul. Gogolińska 2/3 w październiku 2016 r.
- [5] Rozporządzenie Ministra Infrastruktury z dnia 3 lipca 2003r. w sprawie szczegółowych warunków technicznych dla znaków i sygnałów drogowych oraz urządzeń bezpieczeństwa ruchu drogowego i warunki ich umieszczania na drogach (Dz. U. z 2003r. Nr 220 poz. 2181 z późniejszymi zmianami) wraz z załącznikami,
- [6] Rozporządzenie MTiGM z dnia 2 marca 1999 r. „W sprawie warunków technicznych, jakim powinny odpowiadać drogi publiczne i ich usytuowanie”.
- [7] Obwieszczenie Ministra Infrastruktury i Budownictwa z dnia 24 marca 2017r. W sprawie ogłoszenia jednolitego tekstu rozporządzenia Ministra Infrastruktury z dnia 23 września 2003r. w

sprawie szczegółowych warunków zarządzania ruchem na drogach oraz wykonywania nadzoru nad tym zarządzeniem;

- [8] Rozporządzenie Ministra Transportu i Gospodarki Morskiej z dnia 2 marca 1999r. w sprawie warunków technicznych, jakim powinny odpowiadać drogi publiczne i ich usytuowanie. (Dz. U. 2016 poz. 124).

5. Branża drogowa.

#### **5.1. Opis stanu istniejącego.**

Zakres niniejszego opracowania objęty jest Miejscowym Planem Zagospodarowania Przestrzennego uchwalonym uchwałami Rady Miejskiej w Bieruniu wymienionymi w pkt powyżej. Zgodnie z obowiązującym planem przebudowywana ul. Łysinowa i Marcina oznaczona jest symbolami 1 L ½ , 1.KDL i KDL ½ co oznacza drogę publiczną klasy lokalnej.

Teren przeznaczony pod projektowaną Inwestycję ma charakter płaski, a maksymalna różnica wysokości istniejącego terenu na obszarze projektowanego parkingu wynosi 2,80m.

Występująca zabudowa ma charakter zabudowy jednorodzinnej zwartej z niewielkimi obszarami niezabudowanymi .

ul. Łysinowa – droga gminna, klasy lokalnej o przekroju jednojezdniowym, ulicznym, dwukierunkowym, o szerokości zmiennej ok. 5,50 do 6,00 m o nawierzchni z betonu asfaltowego. Wzdłuż ulicy po obu stronach zlokalizowany jest chodnik szerokości ok. 1,50m wykonany z płytek betonowych chodnikowych. Stan techniczny nawierzchni z betonu asfaltowego określa się jako zły (deformacje, nierówności podłużne i poprzeczne, liczne spękania, ubytki, łaty).

ul. Marcina – droga gminna, klasy lokalnej o przekroju jednojezdniowym, ulicznym, dwukierunkowym, o szerokości zmiennej ok. 6,00 - 6,50 m o nawierzchni z betonu asfaltowego. Wzdłuż ulicy po lewej stronie zlokalizowany jest chodnik szerokości ok. 1,50 m o nawierzchni z kostki betonowej. Na odcinku od ul. Oświęcimskiej do ul. Mikołaja istniejący chodnik jest oddzielony od krawędzi jezdni pasem zieleni. Stan techniczny nawierzchni z betonu asfaltowego określa się jako zły (deformacje, nierówności podłużne i poprzeczne, liczne spękania, ubytki, łaty).

Odwodnienie powierzchniowe projektowanego odcinka ulicy Łysinowej i ulicy Marcina odbywa się za pomocą wpustów ulicznych włączonych do istniejących odcinków kanalizacji deszczowej zlokalizowanej w pasie drogowym oraz wzdłuż tego pasa.

Wzdłuż ulicy na słupach niskiego napięcia zlokalizowane jest oświetlenie uliczne.

#### **5.2. Opis stanu projektowanego.**

##### **5.2.1. Projektowane rozwiązanie sytuacyjne**

Na obszarze przeznaczonym pod planowaną inwestycję projektuje się: przebudowę istniejącej jezdni ulicy Łysinowej i ul. Marcina na odcinku od ul. Oświęcimskiej (km 0+000) do przejazdu kolejowego (km 0+960,21) o długości 960,21 mb o nawierzchni z betonu asfaltowego,

- budowę lewostronnego chodnika z kostki betonowej o szerokości 2,0 m na całym przebudowywanym odcinku z wydłużeniem wzdłuż ul. Oświęcimskiej do mostu nad rzeką Mleczną,
- budowę prawostronnego chodnika z kostki betonowej o szerokości 2,0 m na odcinku stacji benzynowej ORLEN, od ul. Sekretnej do ul. Mikołaja oraz od budynku nr 37 przy ul. Łysinowej.
- budowę ścieżki rowerowej o nawierzchni z mieszanki kruszyw i żywicy epoksydowej o szerokości 2,0 m na odcinku od mostu nad rzeką mleczną do projektowanego parkingu na ul. Licealnej.
- budowę zatoki postojowej wzdłuż lewej krawędzi jezdni ul. Marcina (19 miejsc postojowych o wym. 2,50×6,00m) na odcinku od bud. nr 22 do bud. nr 40.
- budowę dwóch miejsc postojowych na ul. Marcina dla potrzeb zatrzymania się busa w obrębie skrzyżowania z ul. Mikołaja o długości 9 m każda.
- utwardzenie pozostałego pobocza kostką betonową,
- przebudowę włączy dróg krzyżujących się z ulicami Łysinową i Marcina
- przebudowę istniejących zjazdów,
- przebudowę istniejących schodów terenowych przy budynku nr 39 na ul. Łysinowej.

ul. Łysinowa , ul. Marcina

- |  |                   |
|--|-------------------|
| - klasa drogi                                    | - „L” (lokalna),  |
| - typ przekroju                                  | - uliczny 1 × 2,  |
| - prędkość projektowa                            | - $V_p = 40$ km/h |
| - szerokość jezdni                               | - 5,50 m,         |
| - szerokość chodników                            | - 2,00 m.         |
| - szerokość ścieżki rowerowej                    | - 2,00 m.         |
| - szerokość miejsc postojowych i zatoki dla busa | - 2,50 m.         |
| - obciążenie ruchem                              | - KR3             |

5.2.1. Docelowa organizacja ruchu

Zaprojektowane zostało oznakowanie pionowe zgodne z wytycznymi [5] dla projektowanej przebudowy.

Przebudowywana droga znajduje się na terenie zabudowanym przebiegającym przez tereny na których dominuje zabudowa jednorodzinna. Z tego względu na jezdni przewidziano do odtworzenia istniejący próg zwalniający, na którym została ograniczona prędkość poruszających się pojazdów do 20km/h. Występuje również wyniesione ponad jezdnię przejście dla pieszych oznakowane znakiem D-6 oraz odpowiednio znakami poziomymi.

Na odcinku występowania zatok parkingowych zastosowano znaki D-18 określające początek i koniec ich występowania. Przewidziano również miejsca postojowe dla osób niepełnosprawnych.

Drogą poprowadzony jest również ruch pojazdów komunikacji zbiorowej, przez co na przebudowywanym odcinku zlokalizowane są zatoki autobusowe.

Wszystkie skrzyżowania z drogami poprzecznymi wykonane są na podstawie zasad sterowania ruchem poprzez zastosowanie znaków A-7 ,a w przypadku braku widoczności znakiem B-20. Skrzyżowania określono na podstawie informacji przekazanych przez UM Bieruń.

Na większości zjazdów publicznych zastosowana jest strefa zamieszkania „znak D-40”. Koniec przedmiotowego odcinka drogi zlokalizowany jest w miejscu skrzyżowania drogi z linią kolejową za pomocą przejazdu oznakowanego znakami pionowymi (B-20 oraz G-3 – znak „Krzyż Św. Andrzeja” – pojedyncza linia kolejowa) oraz sygnalizacją świetlną – przejazd kat. C jak i słupkami „U-1a” zgodnie z przepisami dotyczącymi oznakowania przejazdów kolejowych.

W celu uniemożliwienia korzystania z drogi pojazdom ciężarowym wprowadzono ograniczenie nacisku na oś na prawie całej długości przebudowywanej ulicy za pomocą znaku „B-18”.

Wzdłuż przebudowywanej drogi na części odcinka zlokalizowano ścieżkę rowerową, która łączy ścieżkę rowerową biegnącą wzdłuż ul. Oświęcimskiej ze ścieżką zbudowaną w ramach budowy parkingu przy ul. Licealnej. Ścieżka została oznakowana znakami pionowymi jak również poziomymi.

#### Oznakowanie poziome

Zaprojektowane zostało oznakowanie poziome składające się z linii P-4 (podwójna ciągła) w rejonie skrzyżowania z ul. Oświęcimską oraz w rejonie przejazdu kolejowego. Na skrzyżowaniach wprowadzono linie P-12 lub P-13 w dopasowaniu do przyjętej organizacji pionowej wyznaczonej znakami. W celu wyróżnienia krzyżujących się dróg (w miejscach , gdzie nie ma zmiany konstrukcji nawierzchni) wprowadzono linię P-7a. W miejscach wyznaczonych miejsc parkingowych dla osób niepełnosprawnych zastosowano Oznakowanie poziome zaznaczone zostało w części graficznej opracowania. W celu oznaczenia projektowanej ścieżki rowerowej zastosowano oznakowanie P-23 – Rower.

W celu uwzględnienia organizacji ruchu na ul. Licealnej odtworzone zostało istniejące oznakowanie poziome i zmodyfikowane oznakowanie pionowe na skrzyżowaniu z ww. ulicą.

Oznakowanie poziome dotyczące jezdni zlokalizowane zostało na odcinku, na którym jezdnia jest szersza niż 5,5m. Wprowadzono również linię P-7a dla uwidocznienia zakresu skrzyżowań nieoddzielonych od drogi krawężnikiem obniżonym.

Oznakowanie należy wykonać jako grubowarstwowe, strukturalne, barwy białej. Oznakowanie powinno spełniać wymagania stawiane przez [5].

#### Oznakowanie pionowe

Zastosowane oznakowanie pionowe przedstawiono w cz. graficznej opracowania.

W ciągu przebudowywanej drogi zastosowano **znaki w formacie małym z folii odbłaskowej II generacji mikrosferycznej** zgodnie z [5]. Dla znaków D1, które podlegają powtórzeniu przewidziano zastosowanie w formacie mini.

Wymiary znaków ilustruje poniższa tablica:

Symbol	Rodzaj znaków	Wymiary znaków małych (mm)
A	Ostrzegawcze (trójkątne)	długość boku - 750
B+C	Zakazu, nakazu (okrągłe)	średnica - 600
D	Informacyjne	bok poziomy – 600 bok pionowy – 600 + n x 150 n=0,1,2



Symbol	Rodzaj znaków	Wymiary znaków mini (mm)
A	Ostrzegawcze (trójkątne)	długość boku - 600
B+C	Zakazu, nakazu (okrągłe)	średnica - 420
D	Informacyjne	bok poziomy – 400 bok pionowy – 400 + n x 100 n=0,1,2

Dopuszcza się sposoby lokalizacji znaków drogowych zgodnej z [9] i [10].

Znaki drogowe należy umieszczać w odległości zgodnej z [9] i [10].

Lokalizacja i konstrukcje projektowanych znaków pionowych oraz urządzeń sterowania ruchem powinny być zgodne z [10].

#### 5.2.2. Podział elementów OR na poszczególne etapy

Zestawienie ozn. pionowego:

etap I		
Symbol	Ilość	jedn.
G-3	1	szt
B-20	2	szt
U-1a	10	szt
U-12		mb
D-1	3	szt
G-1f	1	szt
G-1c	1	szt
G-1e	1	szt
G-1b	1	szt
A-7	1	szt
G-1d	1	szt
A-10	1	szt
G-1d	1	szt
D-41	1	szt
U-18a	1	szt
D-46	2	szt
D-40	1	szt
D-4a	2	szt
D-47	2	szt

Zestawienie oznakowania poziomego:

etap I

opis	jedn.	ilość	zużycie	ilość materiału
P-4	mb	15	0.24	3.6
P-12	mb	3	0.5	1.5
P-16	szt	1	0.123	0.123

P-7a      mb                      30      0.12      3.6

SUMA                      **9** m2

Zestawienie ozn. pionowego:

etapII		
Symbol	Ilość	jedn.
D-1	4	szt
D-47	1	szt
D-46	1	szt
B-20	1	szt

Zestawienie oznakowania poziomego

etap II

opis	jedn.	ilość	zużycie	ilość materiału
P-7a	mb	12	0.12	1.44

SUMA                      **1** m2

Zestawienie ozn. pionowego:

etapIII		
Symbol	Ilość	jedn.
T-6	3	szt
D-1	4	szt
C-13	1	szt
C-13a	1	szt
D-46	1	szt
D-47	1	szt

Zestawienie oznakowania poziomego

etap III

opis	jedn.	ilość	zużycie	ilość materiału
P-12	mb	8	0.12	0.96
P-4	mb	22	0.24	5.28
P-14	mb	6	0.38	2.28
P-10	mb	6	0.5	3

SUMA                      **12** m2

Zestawienie ozn. pionowego:

etapIV		
Symbol	Ilość	jedn.
D-15	2	szt
D-47	2	szt

C-13	3	szt
T-20	2	szt
B-33	2	szt
A-11a	2	szt
D-6	2	szt
D-46	2	szt
C-16/13	1	szt
C13/16	1	szt
T-30a	1	szt
D-18	1	szt
T-29	2	szt
D-18a	2	szt
D-1	4	szt
D-18	1	szt
T-3a	1	szt
A-24	1	szt
D-40	1	szt
D-41	1	szt
C-13a	2	szt

Zestawienie oznakowania poziomego

etap IV

opis	jedn.	ilość	zużycie	ilość materiału
P-3a		7	0.2	1.4
P-4		30	0.24	7.2
P-7a		18	0.12	2.16
P-10		12	0.5	6
P-13		13	0.27	3.51
P-14		9	0.38	3.42
P-20	szt	2	0.85	1.7
P-23	szt	21	0.662	13.902
P-24	szt	2	0.77	1.54
P-25	mb	12	0.232	2.784

SUMA **44** m2

### **5.2.3. Ruch pieszy**

Dla ruchu pieszego przewidziany jest chodnik, który nie wchodzi w kolizję z projektowaną ścieżką rowerową. W celu umożliwienia przekroczenia drogi zaprojektowano przejście dla pieszych dodatkowo wyniesione ponad projektowaną jezdnię, celem zwiększenia bezpieczeństwa poruszających się po przejściu pieszych.

### **5.3. Termin wprowadzenia docelowej organizacji ruchu.**

Dla przedmiotowego zadania termin wprowadzenia docelowej organizacji ruchu to **grudzień 2020**

## **B. Załączniki**

1. Pismo nr IRD.7221.5.2018.AP z dnia 23.04.2018 z pozytywną opinią Zamawiającego – UM Bieruń

## C. Część graficzna

OR 00 Orientacja

OR 01 OR Łysinowa i Marcina czI

OR 02 OR Łysinowa i Marcina czII

OR 03 OR Łysinowa i Marcina czIII

OR 04 OR Łysinowa i Marcina czIV

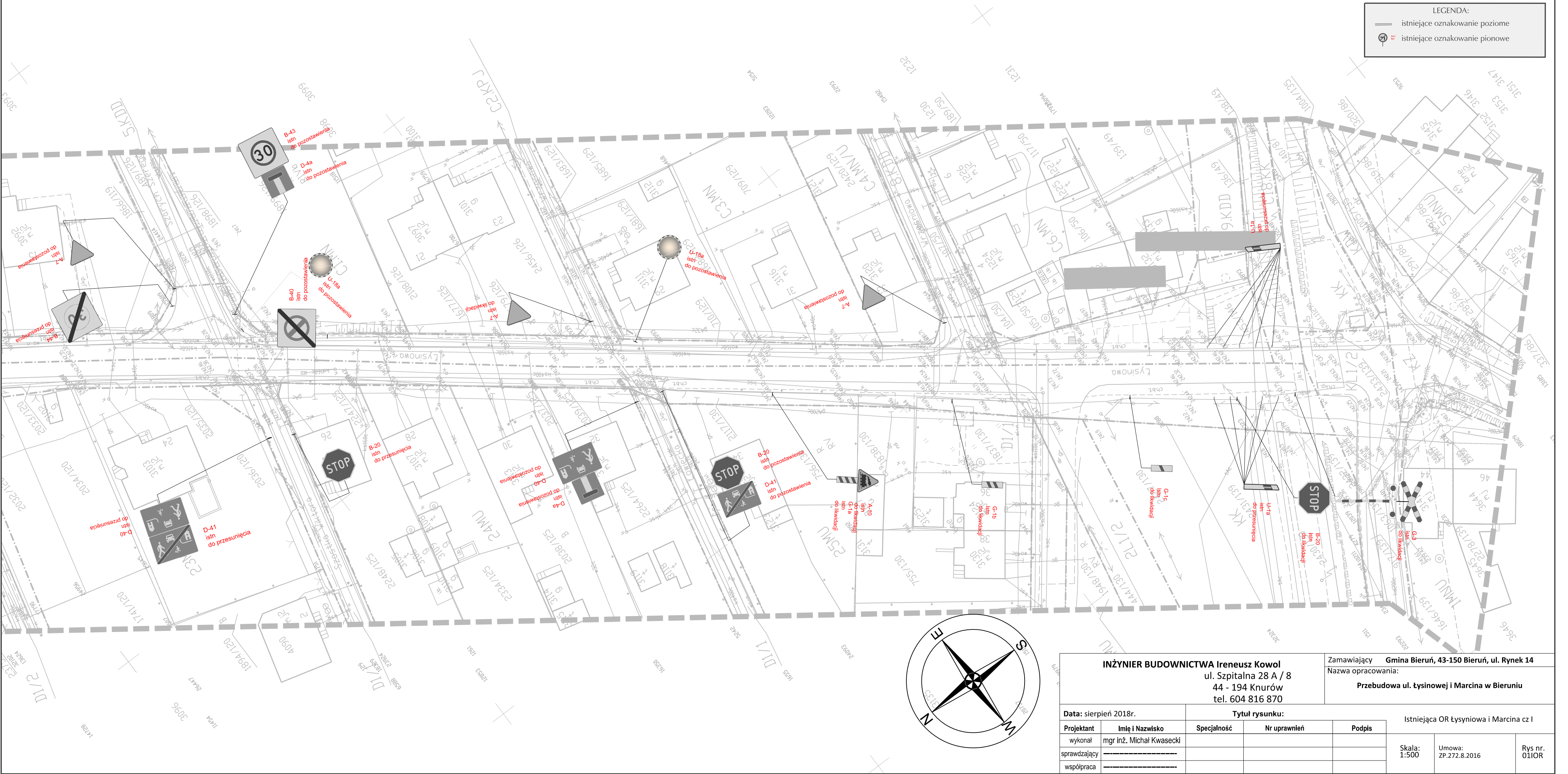
OR 05 OR Łysinowa i Marcina czV

01IOR Istniejąca OR Łysinowa i Marcina czI

02IOR Istniejąca OR Łysinowa i Marcina czII

03IOR Istniejąca OR Łysinowa i Marcina czIII

04IOR Istniejąca OR Łysinowa i Marcina czIV



LEGENDA:

istniejące oznakowanie poziome

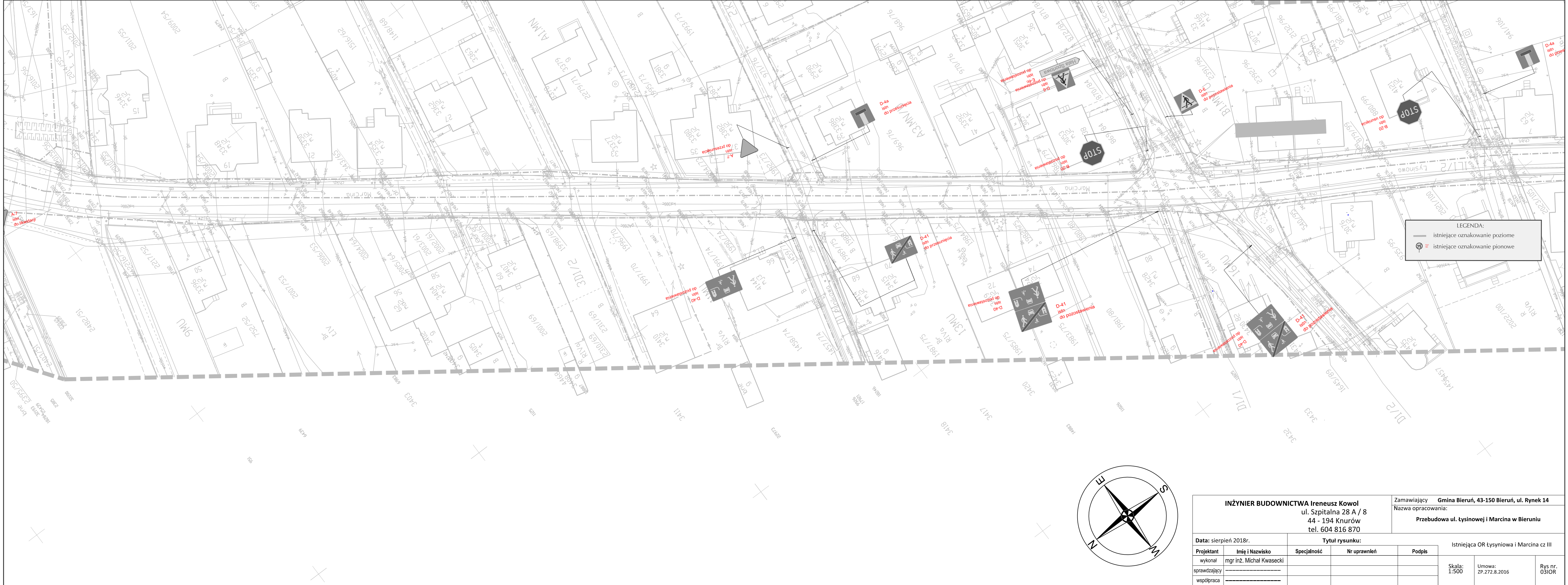
istniejące oznakowanie pionowe

INŻYNIER BUDOWNICTWA Ireneusz Kowol ul. Szpitalna 28 A / 8 44 - 194 Knurow tel. 604 816 870					Zamawiający <b>Gmina Bieruń, 43-150 Bieruń, ul. Rynek 14</b> Nazwa opracowania: <b>Przebudowa ul. Łysinowej i Marcina w Bieruniu</b>		
Data: sierpień 2018r.		Tytuł rysunku:			Istniejąca OR Łysinowa i Marcina cz I		
Projektant	Imię i Nazwisko	Specjalność	Nr uprawnień	Podpis			
wykonał	mgr inż. Michał Kwasecki						
sprawdzający							
współpraca							
					Skala: 1:500	Umowa: ZP.272.8.2016	Rys nr. 01IOR

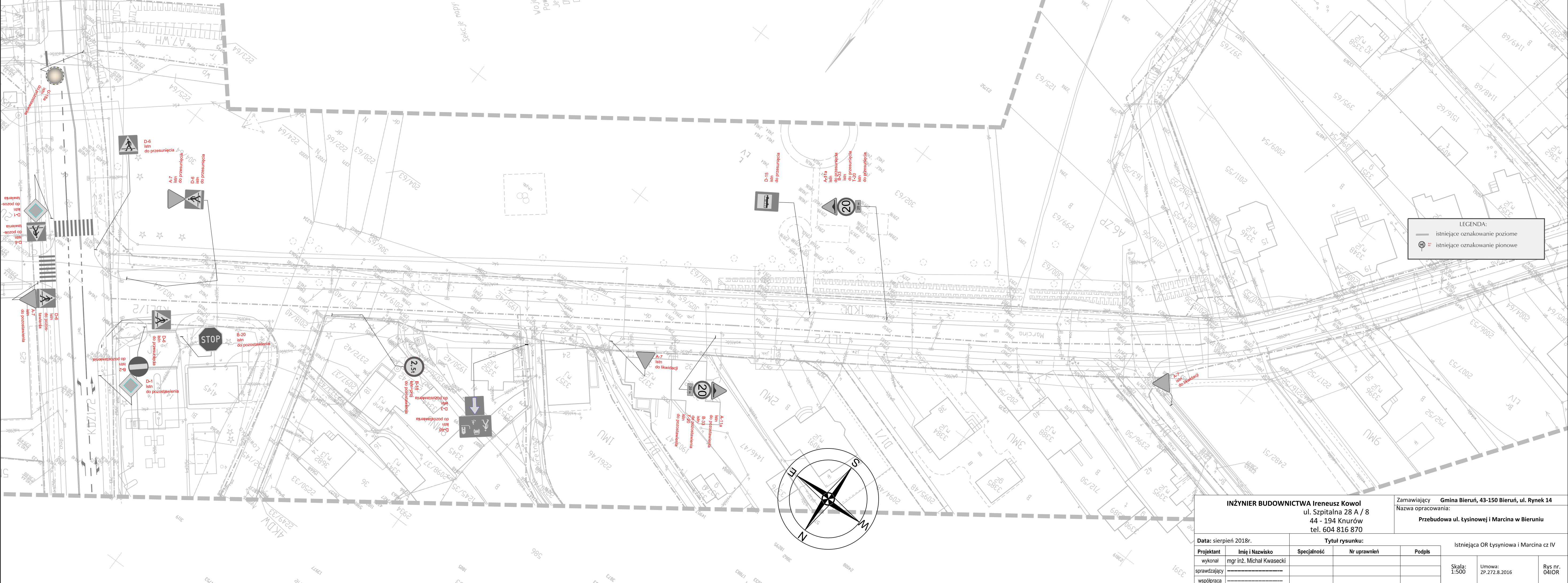












LEGENDA:

- istniejące oznakowanie poziome
- ⬮ istniejące oznakowanie pionowe

<b>INŻYNIER BUDOWNICTWA Ireneusz Kowol</b> ul. Szpitalna 28 A / 8 44 - 194 Knurow tel. 604 816 870	Zamawiający <b>Gmina Bieruń, 43-150 Bieruń, ul. Rynek 14</b>
	Nazwa opracowania: <b>Przebudowa ul. Łysynowej i Marcina w Bieruniu</b>

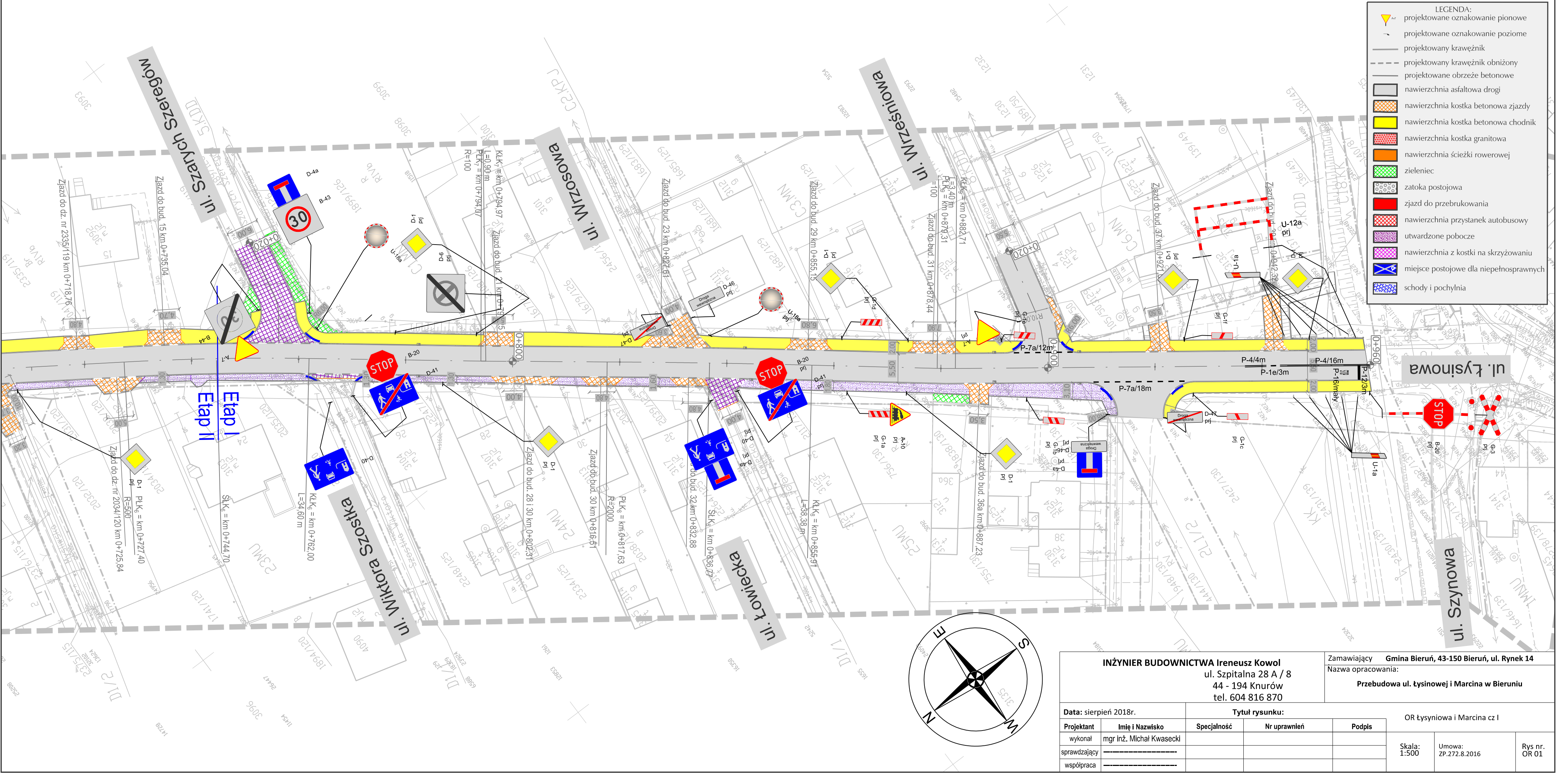
Data: sierpień 2018r.		Tytuł rysunku:			Istniejąca OR Łysyniowa i Marcina cz IV		
Projektant	Imię i Nazwisko	Specjalność	Nr uprawnień	Podpis			
wykonał	mgr inż. Michał Kwasecki						
sprawdzający	_____						
współpraca	_____						

Skala:  
1:500

Umowa:  
ZP.272.8.2016

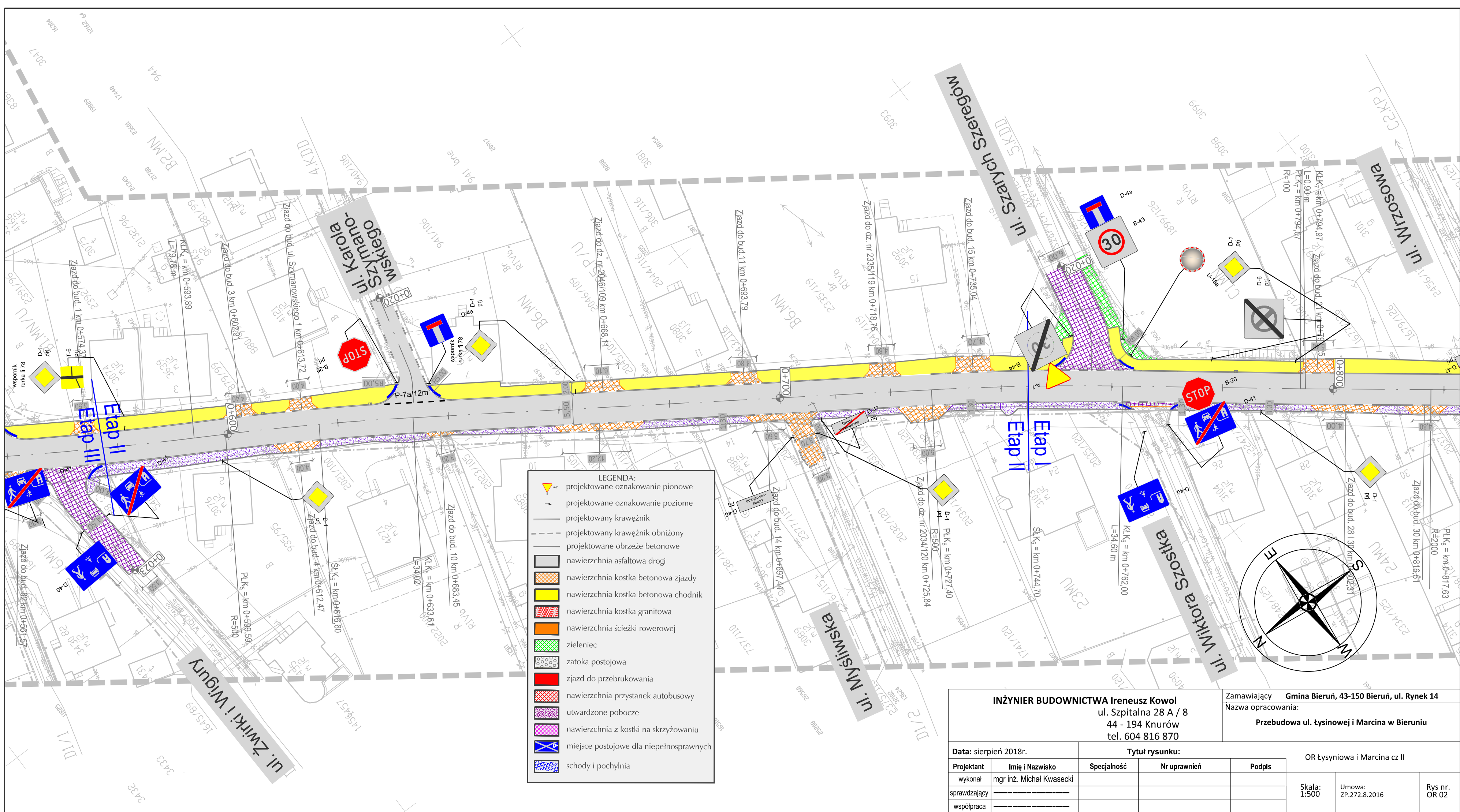
Rys nr:  
04IOR



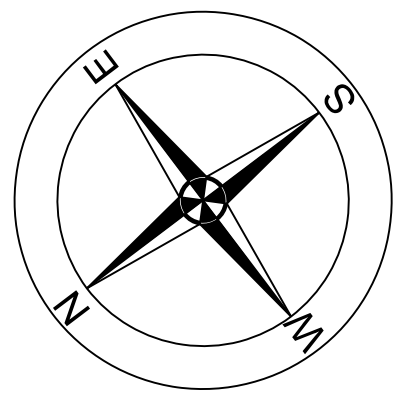
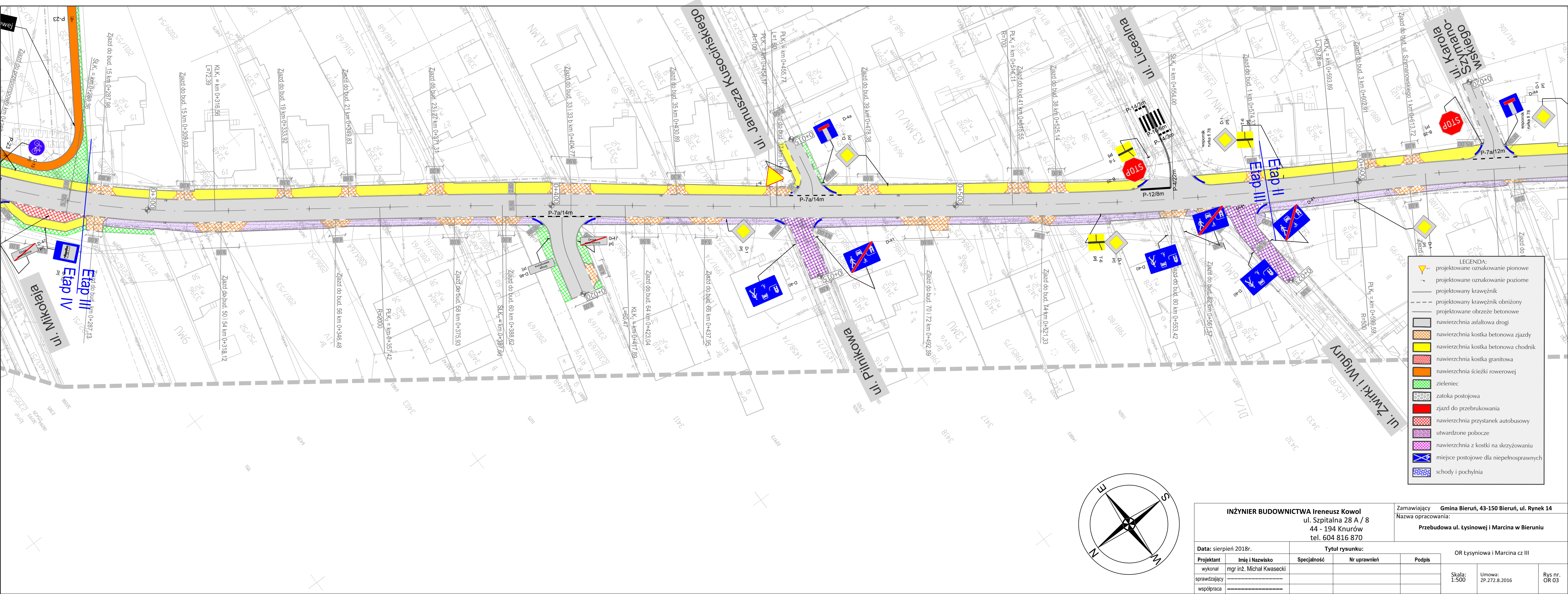


INŻYNIER BUDOWNICTWA Ireneusz Kowol ul. Szpitalna 28 A / 8 44 - 194 Knurów tel. 604 816 870					Zamawiający Gmina Bieruń, 43-150 Bieruń, ul. Rynek 14 Nazwa opracowania: Przebudowa ul. Łysinowej i Marcina w Bieruniu		
Data: sierpień 2018r.		Tytuł rysunku:			OR Łysyniowa i Marcina cz I		
Projektant	Imię i Nazwisko	Specjalność	Nr uprawnień	Podpis			
wykonał	mgr inż. Michał Kwasecki						
sprawdzający							
współpraca							
					Skala: 1:500	Umowa: ZP.272.8.2016	Rys nr. OR 01



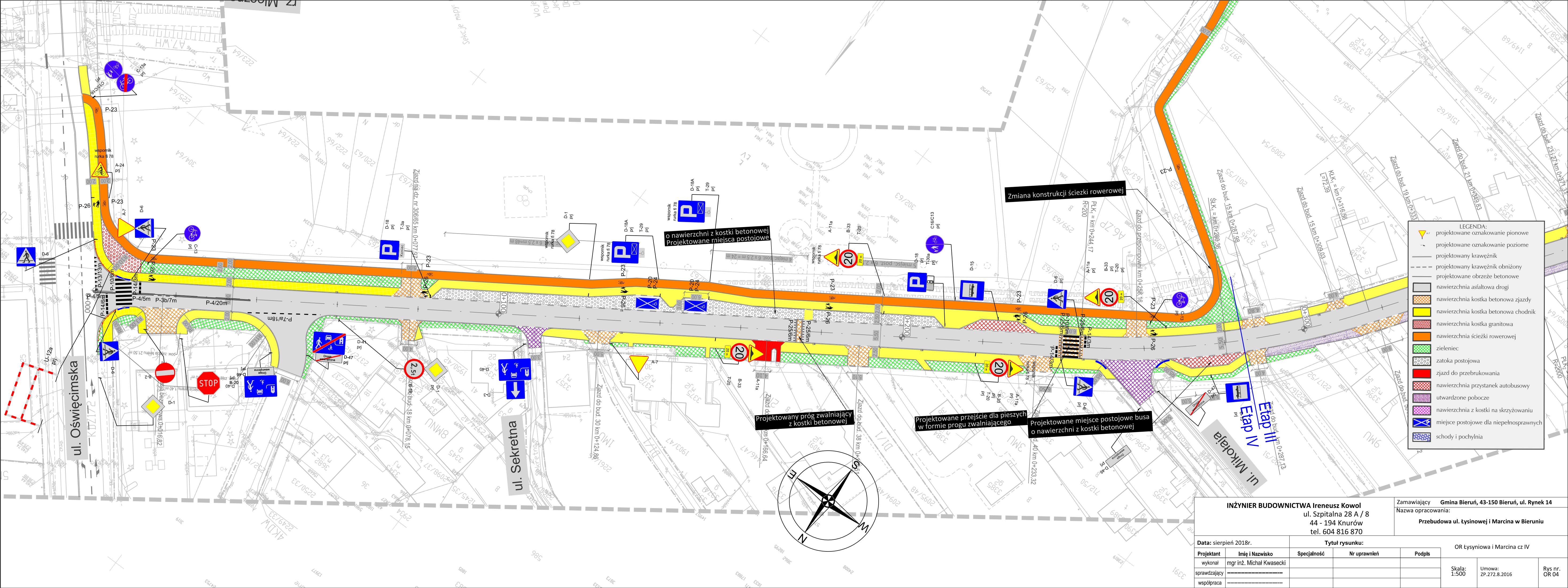






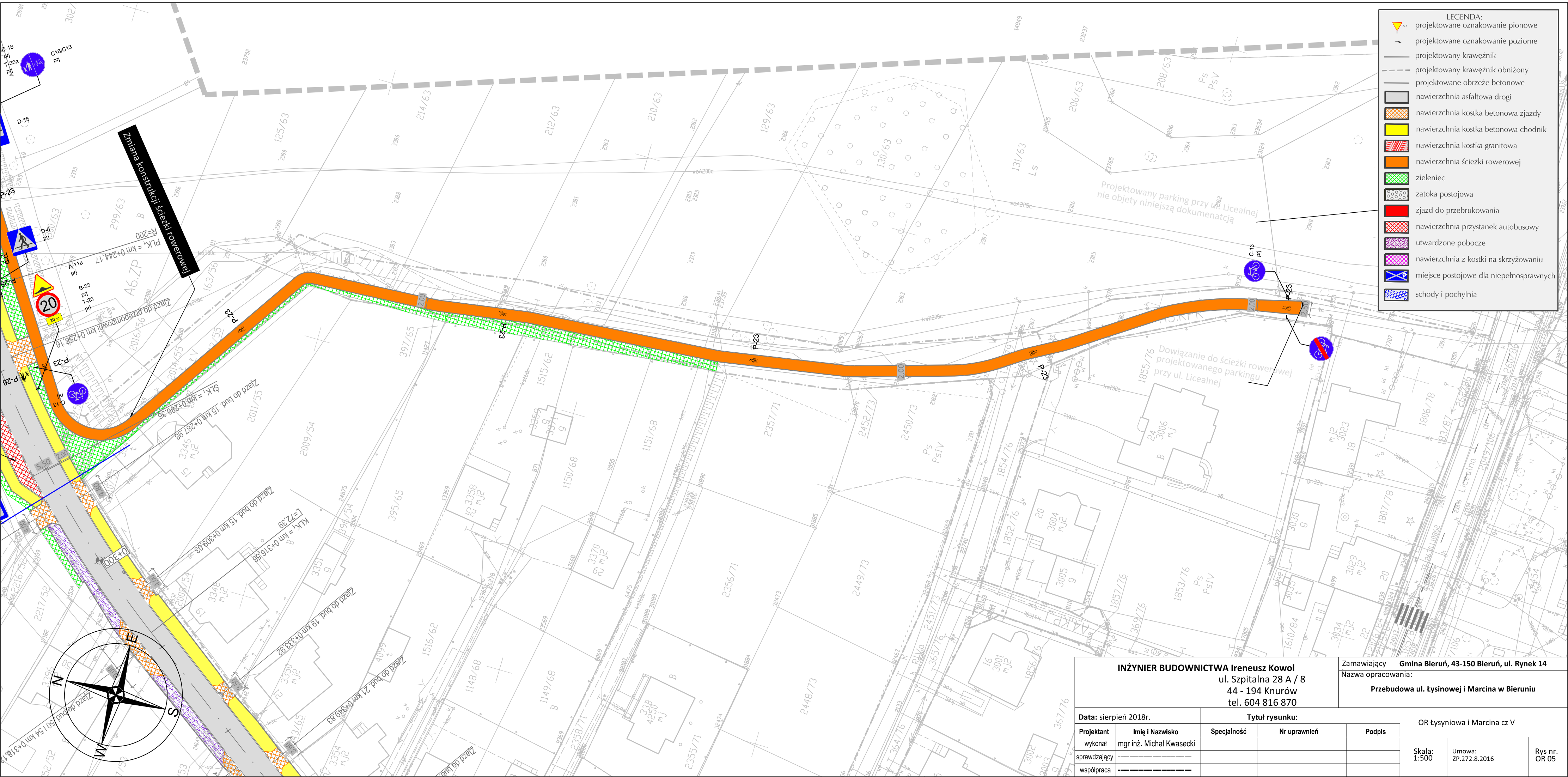
INŻYNIER BUDOWNICTWA Ireneusz Kowol ul. Szpitalna 28 A / 8 44 - 194 Knurów tel. 604 816 870				Zamawiający <b>Gmina Bieruń, 43-150 Bieruń, ul. Rynek 14</b> Nazwa opracowania: <b>Przebudowa ul. Łysinowej i Marcina w Bieruniu</b>			
Data: sierpień 2018r.		Tytuł rysunku: <div>OR Łysinowa i Marcina cz III</div>					
Projektant	Imię i Nazwisko	Specjalność	Nr uprawnień	Podpis			
wykonał	mgr inż. Michał Kwasecki				Skala: 1:500	Umowa: ZP.272.8.2016	Rys nr. OR 03
sprawdzający	_____						
współpraca	_____						





INŻYNIER BUDOWNICTWA Ireneusz Kowol ul. Szpitalna 28 A / 8 44 - 194 Knurów tel. 604 816 870				Zamawiający      Gmina Bieruń, 43-150 Bieruń, ul. Rynek 14 Nazwa opracowania:      Przebudowa ul. Łysinowej i Marcina w Bieruniu			
Data: sierpień 2018r.		Tytuł rysunku:			OR Łysyniowa i Marcina cz IV		
Projektant	Imię i Nazwisko	Specjalność	Nr uprawnień	Podpis			
wykonął	mgr inż. Michał Kwasecki						
sprawdzający	-----				Skala: 1:500	Umowa: ZP.272.8.2016	Rys nr. OR 04
współpraca	-----						





- LEGENDA:
- projektowane oznakowanie pionowe
  - projektowane oznakowanie poziome
  - projektowany krawężnik
  - projektowany krawężnik obniżony
  - projektowane obrzeże betonowe
  - nawierzchnia asfaltowa drogi
  - nawierzchnia kostka betonowa zjazd
  - nawierzchnia kostka betonowa chodnik
  - nawierzchnia kostka granitowa
  - nawierzchnia ścieżki rowerowej
  - zieleniec
  - zatoka postojowa
  - zjazd do przebrukowania
  - nawierzchnia przystanek autobusowy
  - utwardzone pobocze
  - nawierzchnia z kostki na skrzyżowaniu
  - miejsce postojowe dla niepełnosprawnych
  - schody i pochylnia

INŻYNIER BUDOWNICTWA Ireneusz Kowol  
ul. Szpitalna 28 A / 8  
44 - 194 Knurów  
tel. 604 816 870

Zamawiający Gmina Bieruń, 43-150 Bieruń, ul. Rynek 14  
Nazwa opracowania:  
Przebudowa ul. Łysynowej i Marcina w Bieruniu

Data: sierpień 2018r.		Tytuł rysunku:			OR Łysyniowa i Marcina cz V		
Projektant	Imię i Nazwisko	Specjalność	Nr uprawnień	Podpis	Skala: 1:500	Umowa: ZP.272.8.2016	Rys nr. OR 05
wykonął	mgr inż. Michał Kwasecki						
sprawdzający	-----						
współpraca	-----						