

Pismo dotyczące aktu planowania przestrzennego

1. ORGAN, DO KTÓREGO JEST SKŁADANE PISMO

Nazwa: **Burmistrz Miasta Bierunia**
ul. Rynek 14 43-150 Bieruń
Wydział Gospodarki Przestrzennej i Nieruchomości

Data: 2025-01-27	
Lp. ...	
Strona ...	

2. RODZAJ PISMA¹⁾

- ☐ 2.1. wniosek do projektu aktu ☐ 2.2. uwaga do konsultowanego projektu aktu²⁾
☒ 2.3. wniosek o zmianę aktu³⁾ ☐ 2.4. wniosek o sporządzenie aktu³⁾

3. RODZAJ AKTU PLANOWANIA PRZESTRZENNEGO¹⁾

- ☐ 3.1. plan ogólny gminy
☒ 3.2. miejscowy plan zagospodarowania przestrzennego, w tym zintegrowany plan inwestycyjny lub miejscowy plan rewitalizacji
☐ 3.3. uchwała ustalająca zasady i warunki sytuowania obiektów małej architektury, tablic reklamowych i urządzeń reklamowych oraz ogrodzeń, ich gabaryty, standardy jakościowe oraz rodzaje materiałów budowlanych, z jakich mogą być wykonane
☐ 3.4. audyt krajobrazowy
☐ 3.5. plan zagospodarowania przestrzennego województwa

4. DANE SKŁADAJĄCEGO PISMO⁴⁾

Imię i nazwisko lub nazwa: **PreZero Małopolska Sp. z o.o.**

Kraj: **Polska** Województwo: **małopolskie**

Powiat: **Kraków** Gmina: **Kraków**

Ulica: **Kosiarzy** Nr domu: **5A** Nr lokalu: ---

Miejscowość: **Kraków** Kod pocztowy: **30-731**

E-mail (w przypadku gdy składający pismo posiada adres e-mail): **bierun@prezero.com**

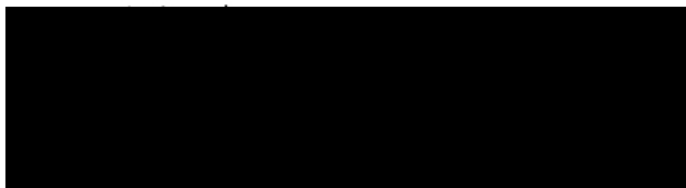
Nr tel. (nieobowiązkowo):

Adres skrytki ePUAP lub adres do doręczeń elektronicznych⁵⁾:

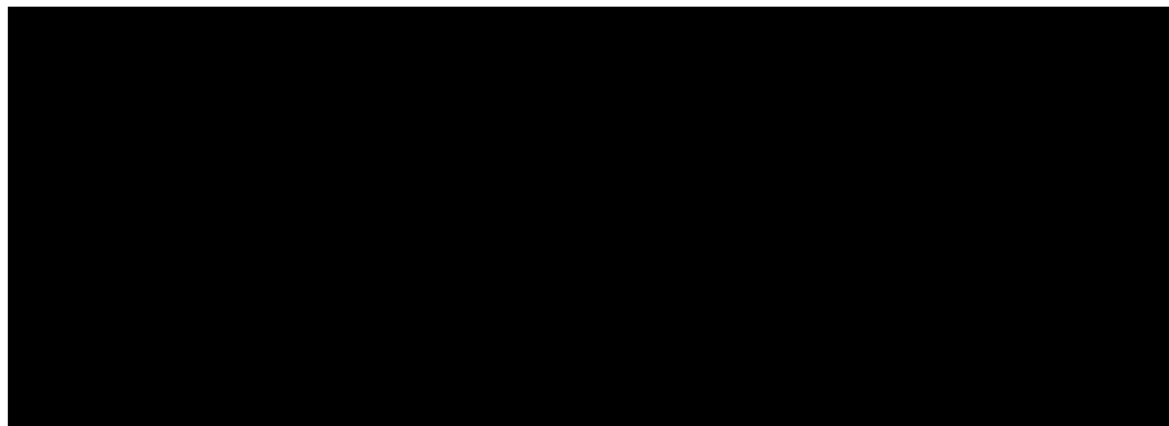
4.1. Czy składający pismo jest właścicielem lub użytkownikiem wieczystym nieruchomości objętej wnioskiem lub uwagą?

☒ tak ☐ nie

5. ADRES DO KORESPONDENCJI SKŁADAJĄCEGO PISMO⁴⁾



6. DANE PEŁNOMOCNIKA⁴⁾



7. TREŚĆ PISMA

7.1. Treść⁶⁾

Na podstawie art. 31 ust. 1 ustawy z dnia 27 marca 2003 r. o planowaniu i zagospodarowaniu przestrzennym (t.j. Dz.U. z 2024 r. poz. 1130 z późn. zm.) wnoszę o sporządzenie / zmianę* obowiązującego planu zagospodarowania przestrzennego dla terenów położonych pomiędzy linią kolejową, Potokiem Goławieckim, ul. Wawelską i ul. Bohaterów Westerplatte zatwierdzonego uchwałą nr V/5/2007 Rady Miejskiej w Bieruniu z 29 maja 2007 r. wraz ze zmianą uchwaloną przez Radę Miejską w Bieruniu nr VII/3/2023 z dnia 29 czerwca 2023r. w sprawie zmiany miejscowego planu zagospodarowania przestrzennego terenu położonego pomiędzy linią kolejową, Potokiem Goławieckim, ul. Wawelską i ul. Bohaterów Westerplatte w Bieruniu – Etap I dla działek nr ewidencyjny 2419/33, 2420/33, 2421/33, 2691/3, 2692/3, 2474/33 obręb: 0001 Bieruń Nowy znajdujących się w Bieruniu przy ulicy Wawelskiej 53, 43-155 Bieruń, stanowiących własność Skarbu Państwa, w wieczystym użytkowaniu Spółki.

Działając w imieniu PreZero Małopolska wnioskuję o zmianę zapisu w §14 ust 2 pkt 12 wprowadzającego zakaz prowadzenia działalności wymagających raportu o oddziaływania przedsięwzięcia na środowisko.

Na proponowany:

§14 ust 2 pkt 12 zakaz realizacji inwestycji mogących zawsze znacząco oddziaływać na środowisko, za wyjątkiem instalacji do przetwarzania odpadów innych niż niebezpieczne w procesach odzysku i przygotowania poprzedzającego odzysk

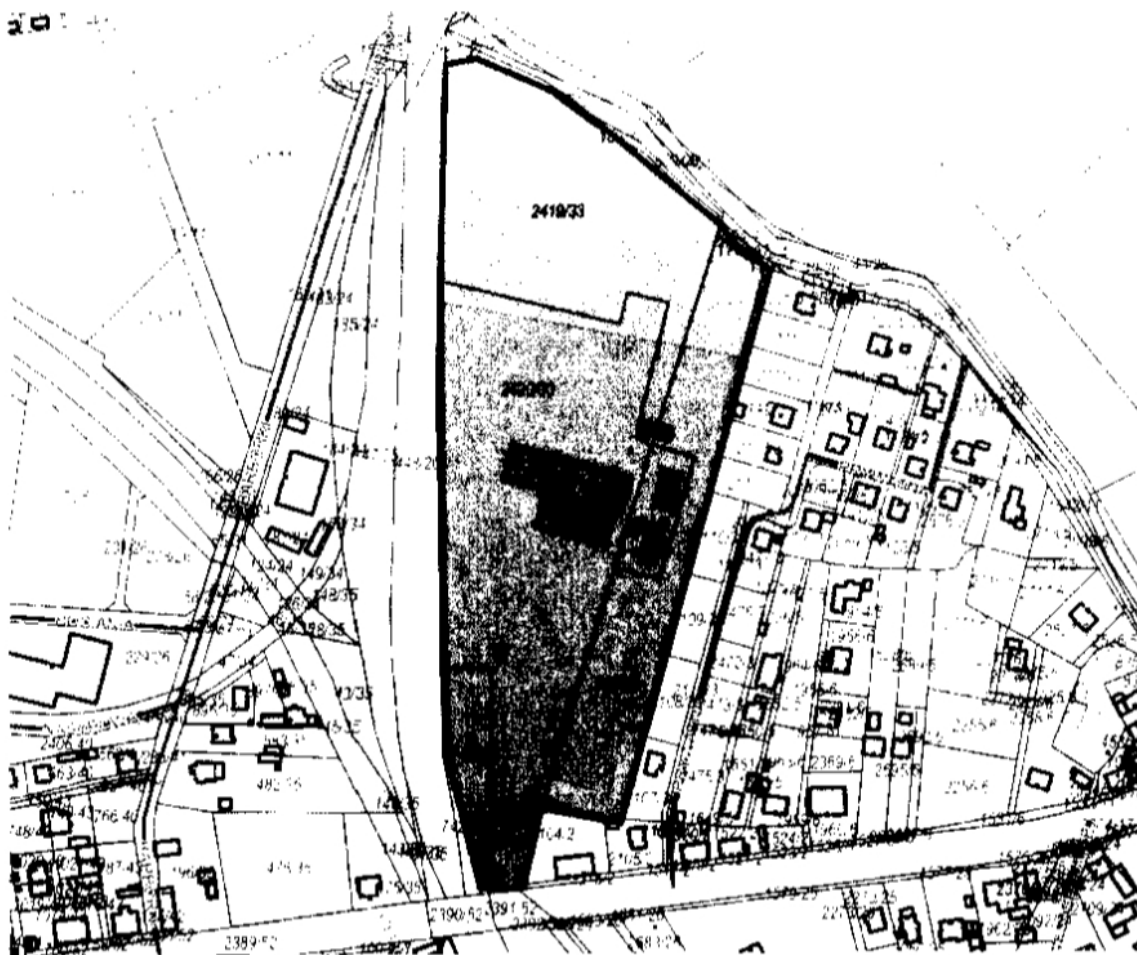
Uzasadnienie wniosku:

Spółka PreZero Małopolska z siedzibą w Krakowie przy ul. Kosiarzy 5A świadczy szeroki zakres usług związanych z gospodarką odpadami komunalnymi i przemysłowymi, wywozu gruzu i odpadów pobudowlanych, pielęgnacją zieleni, utrzymaniem czystości. Spółka posiada również oddziały w Nowym Sączu, Bieruniu i Częstochowie.

PreZero Małopolska Sp. z o.o. Oddział w Bieruniu (zwane dalej Oddziałem) znajduje się w północno-wschodniej części miasta Bieruń przy ul. Wawelskiej 53, na działkach nr 2419/33, 2420/33, 2421/33, 2691/3, 2692/3, 2474/33 obręb: 0001 Bieruń Nowy. Znajdują się tu: budynek administracyjno-biurowy, zabudowania bazy magazynowo-transportowej oraz tereny zielone. Teren ten posiada luźną zabudowę i charakteryzuje się znacznym udziałem nieużytków oraz obszarów niezagospodarowanych porośniętych roślinnością trawiastą.

Teren Oddziału zawsze był wykorzystywany do celów przemysłowych, pierwotnie jako tartak, a od lat 90-tych XX wieku roku do chwili obecnej, prowadzone są tu usługi w zakresie gospodarki odpadami komunalnymi, przemysłowymi w tym budowlanymi oraz surowcami wtórnymi.

Na terenie Oddziału w Bieruniu magazynowane są różnego rodzaju odpady: przemysłowe (m.in. gruz budowlany), surowcowe tj. tworzywa sztuczne, opakowania, jak również sorbenty, czysciwa, zużyte opony itp. Magazynowanie odpadów prowadzone jest zgodnie z wymaganiami prawnymi oraz uzyskanymi pozwoleniami stosowych Organów. Oddział świadczy również usługi polegające na podstawianiu kontenerów oraz na obsłudze mieszkańców w zakresie odbioru odpadów komunalnych. Działalność ta zgodna jest z dotychczasowym przeznaczeniem nieruchomości i poparta stosownymi decyzjami.



Rysunek 1. Teren PreZero Małopolska Sp. z o.o. Oddział w Bieruniu, przy ul. Wawelskiej 53 (źródło: <https://polska.e-mapa.net/> - opracowanie własne)

Otoczenie Oddziału w Bieruniu stanowią:

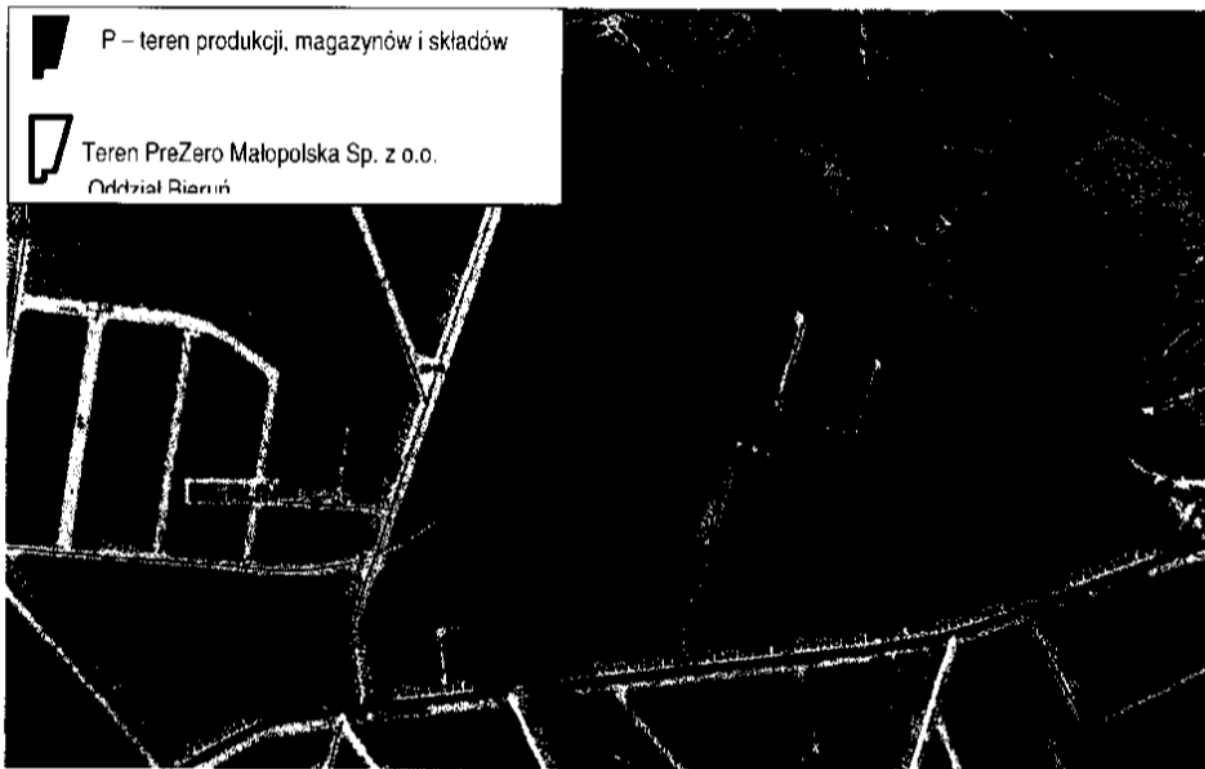
Od strony zachodniej: linia kolejowa relacji Katowice – Oświęcim.

Od strony północnej: potok Goławiecki oraz hałdy kopalnianie tzw. „Paciorkowce”.

Od strony wschodniej: tereny niezabudowane, zabudowa mieszkaniowa jednorodzinna i usługowa przy ul. Prywatnej.

Od strony południowej: droga wojewódzka 934 czyli ul. Wawelska wraz z niską zabudową mieszkaniową.

PreZero Małopolska Sp. z o.o. Oddział w Bieruniu posiada ustalony miejscowy plan zagospodarowania przestrzennego zatwierdzony uchwałą nr VI/5/2007 Rady Miejskiej w Bieruniu z 29 maja 2007 r (Dz. Urz. Woj. Śląskiego nr 127, poz. 2501 z dnia 3 sierpnia 2007 roku). Zgodnie z zapisami w/w planu PreZero Małopolska Sp. z o.o. Oddział w Bieruniu znajduje się na terenie oznaczonym symbolem P, dla którego ustala się przeznaczenie podstawowe pod teren produkcji, magazynów i składów.



Rysunek 2. Lokalizacja PreZero Małopolska Sp. z o.o. na tle fragmentu Załącznika graficznego do miejscowy plan zagospodarowania przestrzennego zatwierdzonego uchwałą nr V/5/2007 Rady Miejskiej w Bieruniu z 29 maja 2007 r (Dz. Urz. Woj. Śląskiego nr 127, poz. 2501 z dnia 3 sierpnia 2007 roku (źródło: opracowanie własne)

Uchwała Rady Miejskiej w Bieruniu nr VII/3/2023 z dnia 29 czerwca 2023r. w sprawie zmiany miejscowego planu zagospodarowania przestrzennego terenu położonego pomiędzy linia kolejową, Potokiem Goławieckim, ul. Wawelską i ul. Bohaterów Westerplatte w Bieruniu – Etap I, zmieniła zapisy dotyczące terenów sąsiadujących w wnioskowanym obszarze od strony wschodniej. Zmiana ta nie wpłynęła na dotychczasowe warunki zagospodarowania i użytkowania wnioskowanego terenu.



Rysunek 3. Lokalizacja PreZero Małopolska Sp. z o.o. na tle fragmentu Załącznika graficznego do zmiany MPZP

zatwierdzonej uchwałą nr VII/3/2023 z dnia 29 czerwca 2023r. (źródło: opracowanie własne)

Zgodnie z w/w MPZP i jego zmianą tereny położone w bezpośrednim sąsiedztwie analizowanego terenu to:

- od strony północnej: „RZ” - zieleń ochronna
- od strony wschodniej: „MN/U” – tereny zabudowy mieszkaniowej jednorodzinnej i usługowej;
- od strony południowej: „KDZ”- teren ulicy zbiorczej
- od strony zachodniej: obszar nie ujęty w w/w MPZP (tereny zielone).

Oddział na obecnym terenie zlokalizowany jest od roku 1992. Od początku swojej działalności w tym miejscu zajmował się szeroko rozumianą gospodarką odpadami. Przez wszystkie lata inwestował znaczne środki finansowe w infrastrukturę znajdującą się na nieruchomości tj.: remonty, przebudowę budynków i instalacji. Obecnie na przedmiotowym terenie znajduje się baza magazynowo – transportowa, z następującymi obiektami:

- miejsca przeznaczone do parkowania pojazdów ciężarowych (śmieciarki, haki) i osobowych,
- pomieszczenia socjalne dla pracowników,
- legalizowana waga samochodowa,
- warsztat samochodowy,
- punkt do mycia i dezynfekcji pojazdów,
- miejsca do magazynowania pojemników/kontenerów,
- budynki i place magazynowe odpadów.

Teren, na którym mieści się Oddział jest ogrodzony, posiada całodobową ochronę oraz monitoring. Ponadto teren jest wyposażony w systemy zapewniające zagospodarowanie wód deszczowych i ścieków przemysłowych pochodzących z terenu bazy zgodnie z obowiązującymi przepisami.

Oddział w Bieruniu posiada wdrożony zintegrowany system zarządzania jakością środowiskiem i BHP potwierdzony certyfikatem TUV Nord Polska Sp. z o.o.. Ponad to jest zarejestrowanym uczestnikiem wspólnotowego systemu ek zarządzania i audytu EMAS, który jest instrumentem Unii Europejskiej przeznaczonym dla przedsiębiorstw i innych organizacji, które dobrowolnie zobowiązują się do oceny swojego wpływu na środowisko i doskonalenia swojej działalności przyjaznej środowisku.

Oddział w Bieruniu poddawany jest cyklicznym kontrolom państwowych organów nadzoru m.in. Urzędu Marszałkowskiego Województwa Śląskiego, Wojewódzkiej Inspekcji Ochrony Środowiska w Katowicach, Miejskiej Państwowej Straży Pożarnej w Tychach oraz Urzędów Miast i Gmin na terenie, których prowadzi swoją działalność w zakresie gospodarowania odpadami.

Poza swoją działalnością gospodarczą Oddział w Bieruniu prowadzi również szereg działań edukacyjnych w zakresie gospodarki odpadami uczestnicząc w wydarzeniach gminnych, w Tyskim EkoPikniku, oraz prowadzi kampanie edukacyjne w szkołach i przedszkolach oraz za pośrednictwem swoich mediów społecznościowych.

Oddział w Bieruniu od wielu lat współpracuje z lokalnymi przedsiębiorstwami komunalnymi, wspólnie działając w zakresie prowadzenia prawidłowej gospodarki odpadami komunalnymi i przemysłowymi, zarówno w obrębie gminy, jak i województwa.

Oddział w Bieruniu działając w branży gospodarki odpadami od kilku lat nieustannie dostosowuje się do coraz bardziej rygorystycznych wymagań prawnych w tym zakresie, które określone zostały m.in. w następujących aktach prawnych:

- Rozporządzeniu Ministra Klimatu i Środowiska z dnia 9 grudnia 2022 r. w sprawie funkcjonowania Bazy danych o produktach i opakowaniach oraz o gospodarce odpadami (DZ. U. z 2023r., poz. 1),
- Rozporządzeniu Ministra Klimatu z dnia 11 września 2020 r. w sprawie szczegółowych wymagań dla magazynowania odpadów (Dz.U. z 2020r., poz. 1742),
- Rozporządzeniu Ministra Spraw Wewnętrznych i Administracji z dnia 19 lutego 2020 r. w sprawie wymagań w zakresie ochrony przeciwpożarowej, jakie mają spełniać obiekty budowlane lub ich części oraz inne miejsca przeznaczone do zbierania, magazynowania lub przetwarzania odpadów (Dz.U. z 2020r., poz. 296),

- Rozporządzeniu Ministra Środowiska z dnia 29 sierpnia 2019 r. w sprawie wizyjnego systemu kontroli miejsca magazynowania lub składowania odpadów (Dz.U. z 2019r., poz. 1755),
 - Rozporządzeniu Ministra Środowiska z dnia 7 lutego 2019 r. w sprawie wysokości stawek zabezpieczenia roszczeń (Dz.U. z 2019r., poz. 256),
 - Rozporządzeniu Ministra Środowiska z dnia 7 października 2016 r. w sprawie szczegółowych wymagań dla transportu odpadów (Dz.U. z 2016r., poz. 1742),
- oraz szeregu innych aktów prawnych.

Wnioskowana zmiana MPZP umożliwi Oddziałowi w Bieruniu prowadzenia działalności w zakresie przetwarzania odpadów powyżej 10 Mg na dobę. Spółka planuje uruchomić przetwarzanie i sortowanie odpadów innych niż niebezpieczne m.in. surowcowych, budowlanych i rozbiórkowych w celu dostosowania się do wymogów ustawy o odpadach w zakresie ich segregowania na poszczególne frakcje. Zgodnie z § 2 ust. 1 pkt 47 Rozporządzenia Rady Ministrów z dnia 10 września 2019 r. w sprawie przedsięwzięć mogących znacząco oddziaływać na środowisko (Dz. U. z 2019., poz. 1839, ze zm.) instalacje mogące przyjmować odpady w ilości nie mniejszej niż 10 t na dobę kwalifikowane są jako przedsięwzięcia wymagające sporządzenia raportu o oddziaływaniu przedsięwzięcia na środowisko. Na terenie Oddziału nie będzie prowadzone przetwarzanie odpadów niebezpiecznych, ani składowanie odpadów.

Przedmiotowy miejscowy plan zagospodarowania przestrzennego zatwierdzony został uchwałą nr V/5/2007 Rady Miejskiej w Bieruniu z 29 maja 2007 r (Dz. Urz. Woj. Śląskiego nr 127, poz. 2501 z dnia 3 sierpnia 2007 roku), natomiast przepisy dotyczące przedsięwzięć mogących znacząco oddziaływać na środowisko zostały już kilkakrotnie zaktualizowane. Najnowsze przepisy zawarte są w Ustawie z dnia 3 października 2008 r. o udostępnianiu informacji o środowisku i jego ochronie, udziale społeczeństwa w ochronie środowiska oraz o ocenach oddziaływania na środowisko (tekst jednolity DZ.U. z 2024r., poz. 1112) oraz Rozporządzeniu Rady Ministrów z dnia 10 września 2019 r. w sprawie przedsięwzięć mogących znacząco oddziaływać na środowisko (Dz.U. z 2019r., poz. 1839, ze zm.)

Tymczasem zapis przedmiotowym MPZP w §14 ust 2 pkt 12 wprowadzający zakaz prowadzenia działalności wymagających raportu o oddziaływania przedsięwzięcia na środowisko, uniemożliwia nie tylko realizację wskazanej inwestycji, jak również innych przedsięwzięć gminnych w zakresie infrastruktury technicznej czy drogowej.

Wprowadzenie zmian, o których mowa powyżej pozwoli na rozwój działalności Oddziału w Bieruniu, a co za tym idzie kontynuację dochodów do budżetu Państwa i Gminy z tytułu obciążeń publicznoprawnych, pozwoli także na zachowanie miejsca pracy dla kilkudziesięciu pracowników, mieszkańców gminy.

7.2. (Nieobowiązkowo) W przypadku wypełnienia, należy uzupełnić każdą z kolumn tabeli.

Szczegółowe informacje dotyczące treści pisma w odniesieniu do działek ewidencyjnych:

Lp.	7.2.1. Nazwa aktu planowania przestrzennego	7.2.2. Identyfikator działki lub działek ewidencyjnych	7.2.3. Czy teren objęty pismem obejmuje całość działki lub działek ewidencyjnych ¹⁾	7.2.4. Treść ⁶⁾
1	MPZP terenu położonego pomiędzy linią kolejową, Potokiem Goławieckim, ul. Wawelską i ul. Bohaterów Westerplatte zatwierdzone	2419/33, 2420/33, 2421/33, 2691/3, 2692/3, 2474/33 obręb: 0001	<input checked="" type="checkbox"/> tak <input type="checkbox"/> nie	Zmiana zapisu w §14 ust 2 pkt 12 wprowadzającego <u>zakaz prowadzenia działalności wymagających raportu o oddziaływania przedsięwzięcia na środowisko.</u> Na proponowany: §14 ust 2 pkt 12 zakaz realizacji inwestycji mogących zawsze znacząco oddziaływać na środowisko, za wyjątkiem instalacji do przetwarzania odpadów innych

Lp.	7.2.1. Nazwa aktu planowania przestrzennego	7.2.2. Identyfikator działki lub działek ewidencyjnych	7.2.3. Czy teren objęty pismem obejmuje całość działki lub działek ewidencyjnych ¹⁾	7.2.4. Treść ⁶⁾
	go uchwałą nr V/5/2007 Rady Miejskiej w Bieruniu z 29 maja 2007 r. wraz ze zmianą uchwaloną przez Radę Miejską w Bieruniu nr VII/3/2023 z dnia 29 czerwca 2023r.	Bieruń Nowy		niż niebezpieczne w procesach odzysku i przygotowania poprzedzającego odzysk

7.3. (Nieobowiązkowo) W przypadku wypełnienia, należy uzupełnić każdą z kolumn tabeli.

Szczegółowe informacje dotyczące działek ewidencyjnych oraz niektórych parametrów – w przypadku zaznaczenia w pkt 2: wniosku do projektu aktu (pkt 2.1), uwagi do konsultowanego projektu aktu (pkt 2.2) lub **wniosku o zmianę aktu (pkt 2.3)** oraz w pkt 3: planu ogólnego gminy (pkt 3.1) lub miejscowego planu zagospodarowania przestrzennego, w tym zintegrowanego planu inwestycyjnego lub miejscowego planu rewitalizacji (pkt 3.2):

Lp.	7.3.1. Nazwa planu ogólnego gminy lub miejscowego planu zagospodarowania przestrzennego	7.3.2. Identyfikator działki lub działek ewidencyjnych	7.3.3. Czy teren objęty pismem obejmuje całość działki lub działek ewidencyjnych ⁷⁾	7.3.4. Nazwa lub nazwy klasy przeznaczenia terenu (albo symbol lub symbole klasy przeznaczenia terenu) ⁸⁾	7.3.5. Maksymalny udział powierzchni zabudowy [%]	7.3.6. Maksymalna wysokość zabudowy [m]	7.3.7. Minimalny udział powierzchni biologicznie czynnej [%]
1	MPZP terenu położonego pomiędzy linią kolejową, Potokiem Goławieckim, ul. Wawelską i ul. Bohaterów Westerplatte zatwierdzonego o uchwałą nr V/5/2007 Rady Miejskiej w Bieruniu z 29 maja 2007 r. wraz ze zmianą uchwaloną przez Radę Miejską w Bieruniu nr VII/3/2023 z dnia 29 czerwca 2023r.	2419/33, 2420/33, 2421/33, 2691/3, 2692/3, 2474/33 obręb: 0001 Bieruń Nowy	<input checked="" type="checkbox"/> tak <input type="checkbox"/> nie	P - przeznaczenie podstawowe pod teren produkcji, magazynów i składów.	60	15	20

8. OŚWIADCZENIE W SPRAWIE KORESPONDENCJI ELEKTRONICZNEJ

☒ Wyrażam zgodę

☐ Nie wyrażam zgody

na doręczanie korespondencji w niniejszej sprawie za pomocą środków komunikacji elektronicznej w rozumieniu art. 2 pkt 5 ustawy z dnia 18 lipca 2002 r. o świadczeniu usług drogą elektroniczną (Dz. U. z 2020 r. poz. 344).

9. ZAŁĄCZNIKI

- ☒ Pełnomocnictwo do reprezentowania składającego pismo lub pełnomocnictwo do doręczeń (zgodnie z ustawą z dnia 16 listopada 2006 r. o opłacie skarbowej (Dz. U. z 2023 r. poz. 2111)) – jeżeli składający pismo działa przez pełnomocnika.
- ☒ Potwierdzenie uiszczenia opłaty skarbowej od pełnomocnictwa – jeżeli obowiązek uiszczenia takiej opłaty wynika z ustawy z dnia 16 listopada 2006 r. o opłacie skarbowej.
- ☐ (Nieobowiązkowo). Określenie granic terenu w formie graficznej w przypadku wskazania terenu objętego pismem jako części działki ewidencyjnej lub działek ewidencyjnych.
- ☐ (Nieobowiązkowo). Inne załączniki – w przypadku zaznaczenia pola należy podać nazwy załączników.⁹⁾

10. PODPIS SKŁADAJĄCEGO PISMO (PEŁNOMOCNIKA) I DATA PODPISU

Podpis powinien być czytelny. Podpis i data podpisu umieszcza się w przypadku składania pisma w postaci papierowej.

Podpis: _____

Data: 17.01.2025

¹⁾ Można zaznaczyć więcej niż jedno pole. W ramach jednego pisma można wybrać tylko te akty, w przypadku których pismo będzie wysyłane do tego samego organu wskazanego w pkt 1. W przypadku gdy treść wniosku lub uwagi związana jest z dokumentem powiązany z aktem planowania przestrzennego (np. sporządzanej w toku procedowania aktu, w ramach strategicznej oceny oddziaływania na środowisko, prognozy oddziaływania na środowisko), należy w pkt 3 wybrać rodzaj aktu planowania przestrzennego, którego ten dokument dotyczy, po czym wprowadzić treść wniosku lub uwagi w pkt 7.1 lub 7.2.

²⁾ Nie dotyczy planu zagospodarowania przestrzennego województwa.

³⁾ Nie dotyczy planu zagospodarowania przestrzennego województwa i audytu krajobrazowego.

⁴⁾ W pkt 4 należy podać adres zamieszkania albo siedziby składającego pismo. W przypadku wypełnienia pkt 5 podaje się adres do korespondencji składającego pismo, jeżeli jest inny niż adres podany w pkt 4. W przypadku wypełnienia pkt 6 podaje się adres zamieszkania albo siedziby pełnomocnika. W przypadku większej liczby składających pismo lub pełnomocników dane kolejnych składających pismo lub pełnomocników dodaje się w formularzu albo zamieszcza na osobnych stronach i dołącza do formularza.

⁵⁾ Adres skrytki ePUAP lub adres do doręczeń elektronicznych wskazuje się w przypadku wyrażenia zgody na doręczanie korespondencji za pomocą środków komunikacji elektronicznej, z zastrzeżeniem przypadków, w których organ, zgodnie z przepisami ustawy z dnia 18 listopada 2020 r. o doręczeniach elektronicznych (Dz. U. z 2023 r. poz. 285, z późn. zm.), ma obowiązek doręczenia korespondencji na adres do doręczeń elektronicznych.

⁶⁾ Maksymalna liczba znaków w pkt 7.1. wynosi 1000, natomiast w przypadku pkt 7.2.4. wartość ta odnosi się do pojedynczego wiersza. W przypadku potrzeby dodatkowego uzasadnienia, które wykracza poza wskazany limit znaków, uzasadnienie zamieszcza się na osobnych stronach i dołącza do formularza. W przypadku większej liczby wierszy w pkt 7.2.4. kolejne wiersze dodaje się w formularzu albo zamieszcza na osobnych stronach i dołącza do formularza.

⁷⁾ W przypadku zaznaczenia pola „nie” (wskazania terenu objętego pismem jako części działki ewidencyjnej lub działek ewidencyjnych) można dodać załącznik z określeniem granic terenu w formie graficznej.

⁸⁾ Podaje się nazwę lub symbol klasy przeznaczenia terenu zgodnie ze standardami określonymi w przepisach wykonawczych wydanych na podstawie art. 16 ust. 2 ustawy z dnia 27 marca 2003 r. o planowaniu i zagospodarowaniu przestrzennym (Dz. U. z 2023 r. poz. 977, z późn. zm.).

⁹⁾ W przypadku dołączenia do pisma załączników zawierających dane osobowe, inne niż wymienione w pkt 4, 5 i 6, załączniki te należy zanonimizować, tj. ukryć dane osobowe.

1
2
3
4

W
Pa
-
ad

Pe
Pe

5
6
7

