

**Projekt**

z dnia 13 maja 2014 r.

Zatwierdzony przez .....

**UCHWAŁA NR .....  
RADY MIEJSKIEJ W BIERUNIU**

z dnia ..... 2014 r.

**w sprawie przystąpienia do sporządzenia miejscowego planu zagospodarowania przestrzennego**

Na podstawie art. 18 ust. 2 pkt 5 ustawy z dnia 8 marca 1990 r. o samorządzie gminnym (t.j. Dz. U. z 2013 r., poz. 1591 z późn. zm.) oraz art. 14 ustawy z dnia 27 marca 2003 r. o planowaniu i zagospodarowaniu przestrzennym (t.j. Dz. U. z 2012 r., poz. 647 z późn. zm.), na wniosek Burmistrza Miasta Bierunia,

**RADA MIEJSKA W BIERUNIU  
uchwała:**

**§ 1**

1. Przyjąć przedstawione przez Burmistrza Miasta wyniki analizy dotyczącej zasadności przystąpienia do sporządzenia miejscowego planu zagospodarowania przestrzennego terenu położonego pomiędzy linią kolejową, ulicą Borowinową, ulicą Turystyczną i drogą dojazdową prowadzącą przez Górę Chełmeczki oraz stopnia zgodności przewidywanych rozwiązań z ustaleniami studium.

**§ 2**

1. Przystąpić do sporządzenia miejscowego planu zagospodarowania przestrzennego terenu położonego pomiędzy linią kolejową, ulicą Borowinową, ulicą Turystyczną i drogą dojazdową prowadzącą przez Górę Chełmeczki w skali 1:1000, w granicach określonych na załączniku graficznym w skali 1:10000.
2. Przedmiotem planu będą elementy określone w art. 15 ust. 2 ustawy o planowaniu i zagospodarowaniu przestrzennym, (t.j. Dz. U. z 2012 r., poz. 647 z późn. zm.).
3. Integralną częścią uchwały jest załącznik graficzny w skali 1:10000.

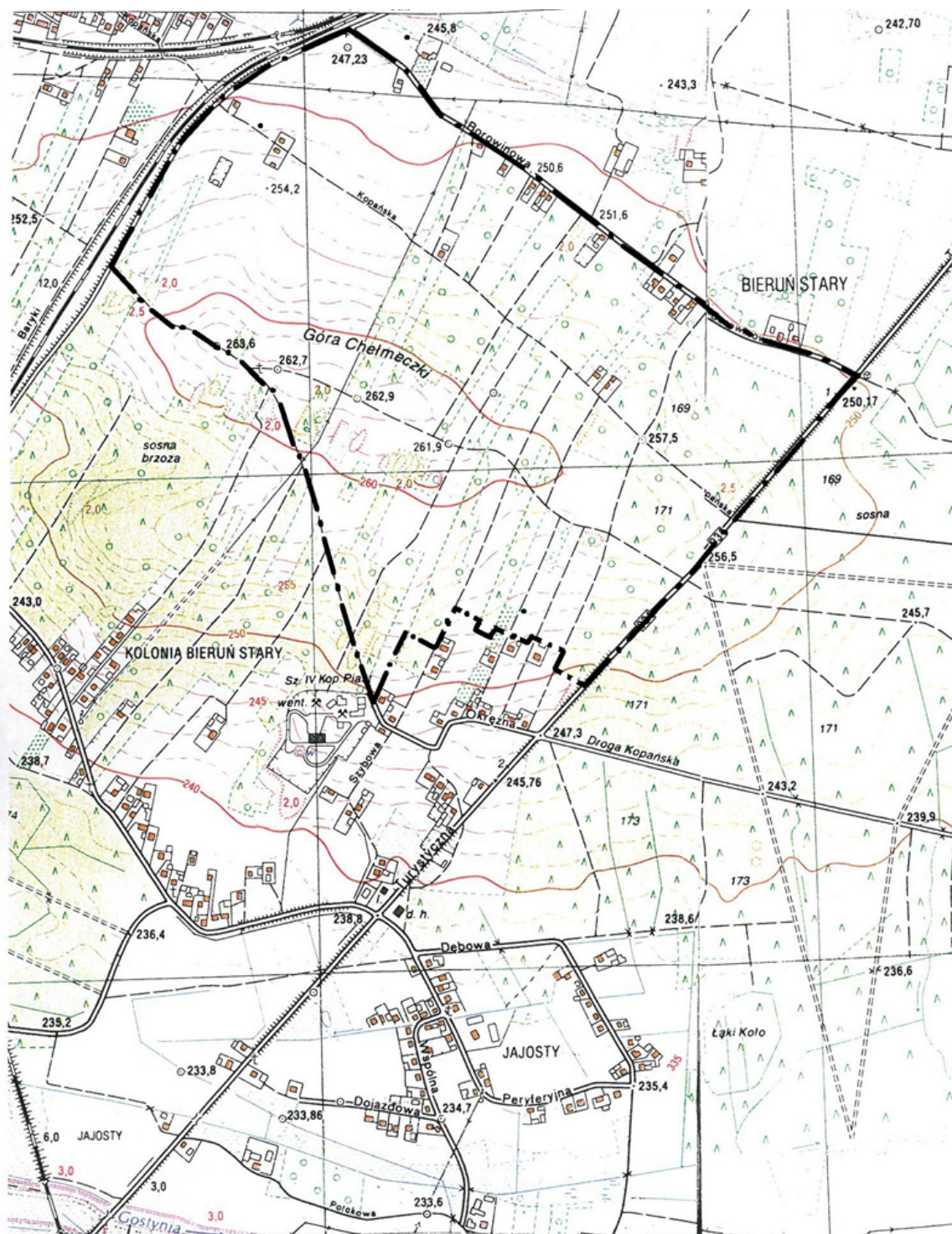
**§ 3**

Wykonanie uchwały powierzyć Burmistrzowi Miasta Bierunia.

**§ 4**

Uchwała wchodzi w życie z dniem podjęcia.

Załącznik Nr 1 do Uchwały Nr .....  
Rady Miejskiej w Bieruniu  
z dnia.....2014 r.



## **Uzasadnienie**

do uchwały Rady Miejskiej w Bieruniu w sprawie przystąpienia do sporządzenia  
Miejscowego planu zagospodarowania przestrzennego terenu położonego pomiędzy linią kolejową,  
ul. Borowinową, ul. Turystyczną i drogą dojazdową prowadzącą przez Górę Chełmeczki.

Zgodnie z art. 14 ust. 1 ustawy z dnia 27 marca 2003r. o planowaniu i zagospodarowaniu przestrzennym w celu ustalenia przeznaczenia terenów oraz określenia sposobów ich zagospodarowania, Rada Miejska podejmuje uchwałę o przystąpieniu do sporządzenia miejscowego planu zagospodarowania przestrzennego. Zasięg obszaru objętego granicami proponowanego planu, określono na załączniku mapowym.

Konieczność opracowania planu wynika:

1. z aktualizacji Studium uwarunkowań i kierunków zagospodarowania przestrzennego miasta, w którym znaczne tereny rolno – leśne przeznaczono pod budownictwa mieszkaniowe,
2. z wniosków właścicieli nieruchomości.

Przeprowadzona na podstawie art. 14 ust. 5 analiza zasadności przystąpienia do sporządzenia zmian planu i stopnia zgodności przewidywanych rozwiązań z ustaleniami studium uwarunkowań i kierunków zagospodarowania przestrzennego miasta Bierunia, potwierdziła zasadność podjęcia przedmiotowej uchwały w odniesieniu do terenu, objętego przedmiotem niniejszej uchwały.